

# АГРОЖИЗНЬ

РОССИЯ  
№ 2 (141) ФЕВРАЛЬ 2023  
16+

**ПРИЗЫ**  
от редакции  
и наших  
партнеров

**Редакция  
газеты  
объявляет  
фотоконкурс  
для читателей**

Стр. 5

АПК: Курганская область Зауральская делегация приняла участие в съезде фермеров стр. 4	АПК: Челябинская область Южноуральские аграрии трудятся на перспективу стр. 8	АПК: Свердловская область Уральские сыровары представляют десятки видов сыров стр. 12	АПК: Тюменская область Тюменские механизаторы готовят технику к посевной стр. 10
--	--	---	---

## Почва как основа органического земледелия и плодородия



В сегодняшнем мире, когда возрастает роль почвы как суперорганизма, нужно сберечь богатейшие ресурсы плодородных площадей. Как следовать принципу «здоровая почва – здоровые продукты – здоровый человек», читайте в статье к.э.н. Владимира Зальцмана.

Стр. 14

## Посадка плодовых деревьев в регионах Урала



Как вырастить ягоды земляники, подготовить почву, эффективные способы борьбы с болезнями растений и от вредителей, расскажет Игорь Субботин, руководитель филиала ФГБУ «Россельхозцентр» по Курганской области.

Стр. 19

## Технология фитомелиорации: сбережение ресурсов пастбищ и сенокосов



Учёные Челябинского НИИСХ в статье рассказывают о том, как с помощью технологии фитомелиорации использовать твёрдые осадки для повышения продуктивности кормовых угодий и пашни. Что актуально в условиях потепления климата на земле.

Стр. 20

Акционерное общество  
**ШАДРИНСКИЙ КОМБИНАТ  
ХЛЕБОПРОДУКТОВ**  
АО «ШХХП»

**МУКА**  
пшеничная, ржаная,  
овсяная, кукурузная

**КРУПЫ**  
манная, ячневая,  
перловая, пшеничная, горох

**КОМБИКОРМ**  
для свиней, КРС,  
птицы, кроликов

**ЗАКУПАЕМ**  
на постоянной основе  
пшеницу, горох, овёс,  
рожь, ячмень, рапс, лён

**ОТГРУЗКА**  
ж/д,  
автотранспортом

**ОКАЗАНИЕ УСЛУГ**  
давальческая переработка,  
подработка, сушка сырья,  
хранение

отдел продаж: 8 (35253) 7-44-34  
отдел закупа: 8 (35253) 7-50-97  
8 (912) 573-44-44

641878, Россия, Курганская обл.,  
г. Шадринск, ул. Труда, 14  
e-mail: shkxp@shkxp.ru, сайт: shkxp.ru

**ЗАО «Нива-АГРО»**  
ПРОДОВОЛЬСТВЕННУЮ ФУРАЖНУЮ  
**РЕАЛИЗУЕТ ПШЕНИЦУ  
ЯЧМЕНЬ, ОВЕС  
СЕМЕНА ВЫСОКИХ  
РЕПРОДУКЦИЙ**

**ПШЕНИЦЫ**  
Ирень  
Икар (Элита, РС-1)  
**ГОРОХА**  
Кумир (Элита, РС-1)

**ЯЧМЕНЯ**  
Абалак (Элита, РС-1)  
**ОВСА (Элита, РС-1)**  
Фома; Талисман

627196, Тюменская обл, Упоровский р-н, с. Масали, ул. Центральная, 2  
тел.: 8(34541) 44-4-18, 44-5-75, 44-4-19, факс: (34541) 44-4-34  
сот.: 8-904-491-9867, 8-904-491-9859

**Трактор  
«Кировец К-7М»**

**ООО «Кировец-72»**  
Официальный дилер производителя  
по Тюменской области

Тел. 8 (3452) 490-590


**ООО СК «СВОЙ ДОМ»**

# СТРОИТЕЛЬСТВО АРОЧНЫХ БЕСКАРКАСНЫХ АНГАРОВ

**БЫСТРОЕ ВОЗВЕДЕНИЕ • НИЗКАЯ СТОИМОСТЬ • ГАРАНТИЯ КАЧЕСТВА**


sk-angar.ru

АНГАРЫ ДЛЯ СЕЛЬСКОХОЗЯЙСТВЕННЫХ НУЖД / ЗЕРНОХРАНИЛИЩА / ПРОМЫШЛЕННЫЕ АНГАРЫ  
 МУСОРОПЕРЕРАБАТЫВАЮЩИЕ КОМПЛЕКСЫ / ОВОЩЕХРАНИЛИЩА / СКЛАДЫ, ГАРАЖИ  
 ПРОИЗВОДСТВЕННЫЕ ПОМЕЩЕНИЯ / ХОЛОДНЫЕ СКЛАДЫ, ГАРАЖИ

г. Челябинск, ул. Бр. Кашириных, д. 73, оф. 101, e-mail: svojdom74@yandex.ru

Тел.: +7 (951) 430-11-00, +7 (351) 230-20-10, +7 (951) 244-26-22, +7 (982) 320-83-25

САЙТ О СЕЛЬСКОМ ХОЗЯЙСТВЕ

SVETICH.INFO

## ООО «Крестьянское хозяйство Дружба» РЕАЛИЗУЕМ СЕМЕНА



- **ПШЕНИЦА:**  
«Омская 36» элита,  
«Гренада» элита
- **ОВЕС:**  
«Фома» элита
- **ЯЧМЕНЬ:**  
«Абалак» элита
- **ГОРОХ:**  
«Ямальский» элита

### СЕМЕНА КАРТОФЕЛЯ

- **ГАЛА:**  
Семена РС – 1, РС – 2
- **КОЛОМБА:**  
Семена РС – 1, РС – 2
- **БАЛТИК РОУЗ:**  
Семена РС – 1, РС – 2,

 Тюменская область,  
 Заводоуковский р-он, д. Дронова,  
 ул. Теплякова, д. 49

☎ 8 (34542) 3-55-36

☎ 8-904-876-00-28

✉ druzhba.seed@mail.ru

## СЕМЕНА КОРМОВЫХ КУЛЬТУР И ТРАВΟΣМЕСИ

КУКУРУЗА | РАПС | СОЯ | ПОДСОЛНЕЧНИК  
 ГОРОХ | ГОТОВЫЕ СМЕСИ КОРМОВЫХ ТРАВ  
 ИНОКУЛЯНТЫ ДЛЯ ВСЕХ ВИДОВ БОБОВЫХ  
 ЗЕРНОВЫЕ | СИЛОСНЫЕ ЗАКВАСКИ | КОНСЕРВАНТЫ



ООО «Евразгрейн»  
 620026, г. Екатеринбург,  
 ул. Белинского, д. 83, 10 этаж  
 тел.: +7 (343) 229-55-80  
 e-mail: office@evrazgrain.ru,  
 www.evrazgrain.ru



# Фермеры России демонстрируют высокие темпы роста

9-10 февраля в Москве состоялся XXXIV съезд Ассоциации крестьянских (фермерских) хозяйств и сельскохозяйственных кооперативов России (АККОР). В работе пленарного заседания принял участие министр сельского хозяйства Дмитрий Патрушев. Глава Минсельхоза рассказал об итогах работы по развитию малого и среднего предпринимательства в АПК, а также основных направлениях господдержки, сообщает ИА «Светич» со ссылкой на пресс-службу федерального аграрного ведомства.

«По предварительным данным, производство сельхозпродукции выросло более чем на 10%. И самые высокие темпы роста продемонстрировали именно фермерские хозяйства: они обеспечили 20-процентное увеличение объемов. Таким образом, российские фермеры в очередной раз подтвердили статус эффективного и надёжного производителя. КФХ собрали треть рекордного урожая зерна, нарастив производство на 28%. Кроме того, увеличили сбор картофеля и овощей, производство сырого молока и яиц», – заявил министр.

Со своей стороны, Минсельхоз продолжит делать всё, чтобы и далее сохранять комфортные условия для развития малого предпринимательства. Ежегодно сегменту МСП направляются значительные объёмы федерального и региональных бюджетов. Совокупно это почти половина средств, предусмотренных на прямую поддержку сельхозтоваропроизводителей. Малым



формам хозяйствования доступны все существующие инструменты. При этом есть 14 адресных мер, которые заложены только для фермеров и кооперативов – они активно используются, и освоение средств всегда стопроцентное. В прошлом году на адресные меры было направлено 12 млрд рублей, в текущем планируется увеличить сумму примерно на полтора миллиарда.

Учитывая удорожание средств производства, внесены изменения в грант «Агростартап». Максимальная сумма на все виды деятельности КФХ будет увеличена с 3 до 5 млн рублей, а на разведение КРС – с 5 до 7 млн рублей. Соответствующее постановление уже внесено в правительство.

Важным направлением стало появление инструментов поддержки ЛПХ, зарегистрированным как самозанятые. Такие хозяйства с прошлого года получают прямые субсидии на производство молока, мяса, овощей и картофеля. С 2023 года Минсельхоз приступил к реализации федпроекта по развитию овощеводства и картофелеводства,

и субсидии ЛПХ по данному направлению теперь предусмотрены в его рамках. Также с текущего года самозанятые граждане, ведущие ЛПХ, получили доступ к льготному кредитованию.

Среди приоритетных задач министр обозначил совершенствование земельных отношений. В последние годы удалось урегулировать ряд наиболее сложных вопросов. В частности, с 2022 года фермеры имеют право продавать продукцию на землях сельхозназначения, а с 1 января 2023 года могут получить в аренду землю на срок до 5 лет без проведения торгов. Это в том числе позволило поддержать фермеров в конкуренции с крупными сельхозтоваропроизводителями, а также дополнительно простимулировать увеличение объемов производства.

Кроме того, с прошлого года Минсельхоз реализует госпрограмму по эффективному вовлечению в оборот земель сельхозназначения и развитию мелиорации. В её рамках уже поддержано более 500 субъектов малого предпринимательства на сумму 4,5 млрд рублей.

По итогам первого года реализации госпрограммы 560 аграриям переданы участки общей площадью почти 66 тыс. га.

Крайне важным является вопрос организации сбыта. Как отметил глава Минсельхоза, в Тульской и Липецкой областях реализуется пилотный проект по организации интеграторов продукции малого бизнеса для поставки в магазины сетей «Магнит» и X5. Сейчас определяются поставщики и ассортимент, а сети прорабатывают договоры с упрощёнными условиями для предприятий малых форм. По итогам реализации «пилота» будет рассмотрена возможность его тиражирования на всю страну. Помимо этого, Минсельхоз помогает фермерам выходить на популярные маркетплейсы, а также с 2020 года проводит конкурс и фестиваль «Вкусы России» для повышения узнаваемости и продвижения локальных брендов продуктов питания.

Также с прошлого года внедрен механизм агроконтрактов. В его рамках кооператив или переработ-

чик предоставляет ЛПХ средства производства, а после выкупает урожай или поголовье. Сельхозтоваропроизводитель таким образом наращивает производство, обеспечивает загрузку мощностей по переработке и хранению. При этом ЛПХ освобождено от задачи сертифицировать продукцию и гарантированно решает вопрос сбыта. По словам Дмитрия Патрушева, центрам компетенций в сфере сельскохозяйственной кооперации и поддержки фермеров уже поставлена задача разработать типовые модели такого взаимодействия.

Кроме того, важная задача в части содействия сбыту – дальнейшее развитие сельхозкооперации. Как подчеркнул министр, необходимо сконцентрироваться на создании кооперативов второго уровня. Это даст возможность более качественной организации логистики, хранения, продвижения продукции и сбыта в торговые сети.

Фото mcs.gov.ru

**ООО «Ямовский» ПРОДАЁМ:**

**СЕРТИФИЦИРОВАННЫЕ СЕМЕНА ЗЕРНОВЫХ ОТ ПРОИЗВОДИТЕЛЯ**

- Пшеница «ИРЕНЬ» РС 1
- Ячмень «Ача» РС 1
- Овёс «Стайер» РС 1
- Горох «Ямальский» РС 2

Свердловская обл., Алапаевский р-н, пос. Заря, ул. Ленина, 10  
**+7 (34346) 3-15-10, +7-950-190-88-72**  
[alagro6@yandex.ru](mailto:alagro6@yandex.ru)

**ДЕЙСТВУЕТ ГИБКАЯ СИСТЕМА СКИДОК**

**УВЕЛЬСКАЯ КРУПЯНАЯ КОМПАНИЯ ОСУЩЕСТВЛЯЕТ**



# ЗАКУП ЗЕРНА

ГРЕЧИХА  
ГОРОХ • ПРОСО  
ТВЕРДАЯ ПШЕНИЦА  
ОВЕС • ЧЕЧЕВИЦА  
ЯЧМЕНЬ

Быстрый и честный расчет  
Возможен самовывоз

+ 7 912 792 86 81  
+ 7 912 778 56 34  
+ 7 912 792 86 85  
+ 7 919 400 76 71

+ 7 (351) 211 5000 доб. 712,725,764  
+ 7 (351) 211 6000 доб. 712,725,764

Челябинская обл.,  
п. Увельский, ул. Элеваторная, 5



# Оптимистом быть всегда непросто

## В Москве завершился XXXIV съезд российских фермеров



В президиуме Всероссийского форума

Что и как не говори, а курганские представители малых форм хозяйствования – весомая сила в поддержке экономики регионального АПК. Именно в таких подразделениях активно применяются на практике самые современные технологии, совершенствуются подходы в работе с землей, проводятся научные эксперименты. А лучшие из лучших, по итогам года крестьян, стали участниками недавно прошедшего в столице страны XXXIV съезда российских фермеров.

### КРЕСТЬЯНЕ ИДУТ В АВАНГАРДЕ

А накануне столь значимого события зауральские крестьяне – члены регионального АККОР, собрались для обсуждения насущных проблем, консолидации своей позиции перед главным форумом года. И им, конечно, было о чем поговорить и поспорить, ведь именно крестьянские хозяйства обрабатывают более 40 процентов от общего объема пашни в регионе, а на их фермах продолжает развиваться животноводство. Ну, разве это не феномен, когда в Звериноголовском районе, например, 87(!) процентов пашни находится в обработке у представителей малых форм собственности. В Катайском районе данный показатель равен 80, в Частозерском 71, Притобольном 61 процент.

Есть в Зауралье крестьянские (фермерские) хозяйства, где обрабатывается по 10 и более тысяч гектаров. Да это уже настоящие колхозы! А имена руководителей – членов АККОР Сергея Сулова, Михаила Мельникова, Виктора Иванова, Максима Бардакова, Павла Птицына, Николая Ива-

нова с сыном Сергеем давно известны не только в Курганской области. В руководимых ими подразделениях тесно переплетается наука и практика ведения отрасли, что и позволяет выращивать высокие урожаи. Представьте себе, что на полях крестьянского (фермерского) хозяйства Сергея Вараксина из Шатровского района в ушедшем году собрали зерновые культуры на площади 2605 гектаров по 41 центнеру зерна, а в хозяйстве Куанышбая Кайдаулова по 35 центнеров зерна с площади 3000 гектаров. Аналогичный показатель достигнут и в хозяйстве Михаила Кузнецова из Мишкинского района, награжденного в прошедшем году медалью имени знатного земляка Т.С. Мальцева.

Да и животноводческое направление в развитии отрасли имеет также приоритетное значение. На фермах крестьян сегодня содержится в пределах 28 тысяч голов крупнорогатых животных. 12,8 тысячи голов – дойные коровы. В сравнении с прошлым годом количество крупнорогатого поголовья увеличилось на 13,8 процента. При этом следует заметить, что именно крестьянские (фермерские) хозяйства производят 28 про-

# ПРИЗЫ

от редакции  
и наших  
партнеров

## Условия конкурса:

Участвуют юридические лица и предприниматели, которые включены в бесплатную адресную рассылку. Работнику сельскохозяйственного предприятия необходимо сделать фотографию с журналом «Нивы России» или газетой «АгроЖизнь» в руках.

Фотографии\* для участия в конкурсе присылайте на почту:  
[89630074442@mail.ru](mailto:89630074442@mail.ru) или Телеграм/WhatsApp **8 (963) 007-44-42**

В сообщении укажите: предприятие участника, адрес, ФИО и должность представителя.  
 Сроки проведения конкурса: с 29.12.2022г. по 14.03.2023г.  
 15.03.2023 г. в прямом эфире редакция определит победителей.\*\*

\*Высылая свое фото, Вы даете согласие на обработку персональных данных, а также на публикацию фотографий при объявлении победителей.\*\* Точное время и площадка проведения акции будут объявлены позднее.

**ИП Маковецких В. А.** г. Курган

Опыт работы 22 года

**«Кировец» или Т-150**

**Качественно и недорого – РЕАЛЬНО!**

**РЕМОНТ • ЗАПЧАСТИ • УЗЛЫ И АГРЕГАТЫ**

КПП • Мосты ведущие • РПН • Навески • Полурамы • ГУРы  
 Трубы шарнира • Рулевые дозаторы • Распределители  
 Топливные насосы • Трубы шарнира К-744 нового образца

**ЕСТЬ ОБМЕННЫЙ ФОНД!**

заходи [ipmakovetskihva.ru](http://ipmakovetskihva.ru) пиши [mv-vm@mail.ru](mailto:mv-vm@mail.ru)  
 звони 8 (902) 596-06-85, 8 (912) 525-83-85  
 заявка фото детали

**! на моём сайте много полезной информации**

Крестьянское хозяйство  
«Иванов и К»

**РЕАЛИЗУЕТ**

**СЕМЕНА  
ПШЕНИЦЫ**

**«АЛАБУГА»**

элита

**сот. тел.:**  
**8-965 (839) 77-95**  
**khivanoviko@yandex.ru**

**ХОЗЯЙСТВО  
ИМЕЕТ СТАТУС  
СЕМЕНОВОДЧЕСКОГО**

Все товары сертифицированы



На съезде прозвучало обращение к делегатам от Президента В.В. Путина

центров мяса и 27 процентов молока. Примечательно, что 71 крестьянское (фермерское) хозяйство региона получили в прошедшем году на развитие семейных животноводческих ферм, создание и развитие хозяйств и кооперативов гранты агростартап на общую сумму 354 миллиона рублей. И это больше прошлого года на 78 миллионов рублей.

**КРЕСТЬЯНСКИЕ (ФЕРМЕРСКИЕ) ХОЗЯЙСТВА КУРГАНСКОЙ ОБЛАСТИ ОБРАБАТЫВАЮТ БОЛЕЕ 40% ОТ ОБЩЕГО ОБЪЕМА ПАШНИ, А НА ФЕРМАХ СОДЕРЖИТСЯ В ПРЕДЕЛАХ 28 ТЫС. ГОЛОВ КРУПНОРОГАТЫХ ЖИВОТНЫХ. 12,8 ТЫС. ГОЛОВ – ДОЙНЫЕ**

Ну а в целом за 2022 год крестьянскими хозяйствами было получено субсидий 540 миллионов рублей, что выше уровня 2021 года на 19 процентов. Ни много ни мало, а это 42 процента от общего объема по АПК. Курганские крестьяне получили кредитов на 36 процентов больше года предыдущего.

### В ТЕСНОМ СОТРУДНИЧЕСТВЕ

При всех нюансах можно констатировать, что направляющим звеном крестьянского движения в Курганской области был и остается АККОР, в состав которого сегодня входят 217 хозяйств. Вот уже немало лет во главе этой организации стоит Владимир Алейников – человек от земли, прекрасно знающий сельское хозяйство, являющийся так же членом комитета областной Думы по аграрной по-

в расширенном заседании Президиума АККОР России по вопросам отсрочки учета зерна по системе ФГИС Зерно и ценовой политике на него. Соответствующее обращение было принято к Президенту страны. В конечном итоге правительство РФ выделило дополнительно 20 млрд. рублей на реализованное зерно. В том числе для Курганской области 220,4 миллионов. Конечно, этого оказалось недостаточно и не все смогли воспользоваться данной поддержкой. Но без неё, и это понимали в руководстве АККОР Курганской области, было бы еще сложнее.



Страда уборочная на полях одного из фермерских хозяйств

литике и природным ресурсам. В тандеме со своим помощником, для которого так же нет секретов в аграрной отрасли, Виктором Худяковым они умеют находить нужные подходы в решении самых серьезных для фермеров проблем, помогают их решать и отстаивают интересы в инстанциях самого разного уровня. И это чрезвычайно важно, поскольку не каждый из крестьян способен грамотно оформить тот или иной документ, согласовать какие-то вопросы в банке, отстаивать свою позицию в спорном вопросе.

Сегодня отделения регионального АККОР работают во всех районах и округах Курганской области, регулярно проводятся собрания, подводятся итоги и намечаются перспективные направления. Так, например, приходилось не раз обращаться в АККОР России по вопросам, связанными с субсидированием крестьянских (фермерских) хозяйств по так называемой несвязанной поддержке в полеводстве, увеличению субсидий на льготное кредитование для проведения посевной кампании. Делегация регионального АККОР участвовала



Заготовка кормов для животных механизирована

Важно и то, что региональная ассоциация тесно сотрудничает с департаментом АПК, с АККОР России и вся получаемая от них информация оперативно доводится до руководителей управлений сельского хозяйства муниципальных округов.

### ПЕРЕД СЪЕЗДОМ

Так о чем же говорили и спорили зауральские крестьяне накануне своего главного форума. В первую очередь о том, что волнует их больше все-

го. Обозначивший направления деятельности Владимир Алейников заострил внимание на том, что в связи с резким подорожанием техники и низкими ценами на зерно значительно упала покупательская способность крестьянских (фермерских) хозяйств. И даже привел ряд примеров, когда намеревавшиеся сделать приобретения через Росагролизинг крестьяне, вынуждены были от своих первоначальных планов отказаться.

Немало критических слов было сказано собравшимися в отношении несвязанной поддержки АПК, которая ежегодно снижается. К примеру, в прошлом году было выделено всего 99,7 миллионов рублей, а это всего лишь 100 рублей на гектар, что в 2,8 раза меньше чем три года назад. Причем, многие крестьянские (фермерские) хозяйства, особенно мелкие, не могут выполнить условия для получения субсидии. В данной связи руководитель АККОР Петуховского района Виктор Строганов считает несправедливым тот факт, что при получении погектарной поддержки приоритет отдается тем, кто занимается у себя в хозяйстве животноводством. Он убежден, что сельское хозяйство, в первую очередь, зависит от развития растениеводства. Иначе на фермах будет пусто. А то, что сегодня происходит и предлагаемые условия получения поддержки – явный переко-

ров... Что это, умышленное уничтожение мелких крестьянских хозяйств?»

Еще один вопрос, который не дает покоя названному выше Виктору Строганову, касается льготных кредитов на покупку техники. Для него непонятно, почему кредит на сельхозтехнику в банке можно оформить под пять процентов, на автомобиль КамАЗ-самосвал, который так и называют в народе «сельхозник», для перевозки зерна, в соответствии с приказом Минсельхоза РФ, только для работы в животноводстве. Росагролизинг сельхозтехнику продаёт под три процента, а автомобиль КамАЗ «сельхозник» под восемь. Он считает, что проблема здесь не в банках, а в министерстве сельского хозяйства и Росагролизинге. И поднимать её нужно на съезде.

**ПО МНЕНИЮ ПРЕДСТАВИТЕЛЕЙ КРЕСТЬЯНСТВА, ЭФФЕКТИВНОСТЬ ГОСУДАРСТВЕННОГО РЕГУЛИРОВАНИЯ ЦЕНЫ ОСТАЕТСЯ СЕГОДНЯ ПОД БОЛЬШИМ ВОПРОСОМ И БЪЁТ В ПЕРВУЮ ОЧЕРЕДЬ ПО ФУНДАМЕНТУ, ТО ЕСТЬ ПО ЗЕМЛЕДЕЛЬЦУ. ПРИСУТСТВУЮЩИЕ СОТРУДНИКИ МИНСЕЛЬХОЗА С ЭТИМ СОГЛАСИЛИСЬ И ОБЕЩАЛИ ГЛУБЖЕ ЗАНИМАТЬСЯ ВОПРОСОМ ПОВЫШЕНИЯ ЭФФЕКТИВНОСТИ ГОСУДАРСТВЕННОГО РЕГУЛИРОВАНИЯ**

Не менее болезненную тему затронул и руководитель районного АККОР с большим опытом и стажем из деревни Сартасово Мишкинского района Геннадий Лямин, за плечами которого 53-летний стаж работы в аграрной отрасли. Он констатирует факт, что на текущий момент цены на рынке зерна значительно упали, а цены на муку возросли. «Мы продаем свое зерно по девять рублей за килограмм, а цены на муку в магазинах колеблются от 46 до 84 рублей. Что же получается? А то, что крупные корпорации скупают нашу продукцию, почитай, задарма. В итоге переработчики получают доход в три раза больше. То есть, наши денежки перекачиваются в карманы других. Не обидно ли крестьянину? По большому счету это же умышленное уничтожение крестьянства, деревень и сел. И на сложившуюся ситуацию спокойно взирают в Минсельхозе».

Окончание читайте на стр.6



**Селитра аммиачная  
Карбамид  
Азотно-фосфорно-калийные  
Сложные**



**ШАДРИНСКАЯ БАЗА  
«СЕЛЬХОЗХИМИИ»**

**МИНЕРАЛЬНЫЕ  
УДОБРЕНИЯ**

**ЖД ПЕРЕВОЗКИ  
ПРИЕМКА ЖД ГРУЗОВ  
СКЛАД, ХРАНЕНИЕ**

в том числе взрывоопасных грузов, минеральных удобрений

Лицензия № ВХ-54-005789 от 21.08.19 г.

Лицензия серия ПРА № 6608119 от 7.03.19 г.

Телефоны: 8-982-689-64-86 – директор  
8-992-429-21-29 – отдел продаж  
8-922-109-82-82 – инженер-технолог

Адрес офиса и базы хранения продукции: Курганская обл., г. Шадринск, Курганский тракт, 11 А

Электронная почта: td-tehstroj@mail.ru

**агроудобрения.рф**

Все товары сертифицированы

До наступления весны осталось пару недель, а там и в поле пора. Вот почему руководитель филиала ФГБУ «Россельхозцентр» по Курганской области Игорь Субботин обратился ко всем с просьбой не затягивать с подготовкой семенного фонда, обращаться в их ведомство при необходимости за консультацией по приобретению посевного материала. И, конечно, напомнил, что около 60 процентов проверенных семян на текущий момент не отвечают требованиям посевных стандартов. Такую ситуацию он назвал ежегодным бичом и напомнил, что все несортные семена, даже при высокой всхожести и чистоте, относятся к разряду некондиционных.

Особое внимание Субботин попросил обратить на использование семян с генетически модифицированными организмами (ГМО), использование которых у нас запрещено. «При обнаружении таких посевов, – заметил он, – хозяин должен будет их уничтожить и ещё понесёт определённую ответственность».

Полезной информацией с главами крестьянских (фермерских) хозяйств поделился руководитель курганского филиала ФГБУ «Федеральный центр оценки безопасности и качества зерна и продуктов его переработки» Андрей Лушников, начальник отдела экономического анализа и прогнозирования департамента АПК Александр Бузмаков, представители банка и других организаций.

## ПРОДУКТИВНЫЙ ДИАЛОГ

В работе съезда АККОР, работа которого проходила в здании мэрии Москвы, приняли участие делегаты и приглашённые из 70 регионов страны. Среди них – главы фермерских хозяйств, руководители кооперативных объединений, представители власти, научного и экспертного сообще-



Домашнее молочко всегда вкуснее и полезнее

щества. В центре внимания были вопросы повышения роли фермерства в развитии экономики страны, выполнение стратегических задач по продовольственному обеспечению и комплексному развитию сельских территорий. В числе участников работы форума: Министр сельского хозяйства РФ Дмитрий Патрушев, заместитель председателя Государственной Думы Алексей Гордеев, председатель Комитета Госдумы по аграрным вопросам Владимир Кашин, председатель комитета по аграрно-продовольственной политике и природопользованию Совета Федерации Алексей Майоров, председатель правления АО «Россельхозбанк» Борис Листов, генеральный директор АО «Росагролизинг» Павел Косов, депутаты и сенаторы, региональные министры АПК, а также другие представители министерств и ведомств.

Все товары сертифицированы

Безусловно, главным событием съезда стало выступление на нём министра сельского хозяйства РФ Дмитрия Патрушева. Руководитель ведомства отметил, что фермерство обеспечивает страну продовольствием и поддерживает традиционный уклад жизни в сельских территориях. Он предложил накануне предстоящей посевной кампании принять срочные меры по первоочередному обеспечению представителей малого



Все ждали, что скажет руководитель Минсельхоза Николай Патрушев

и среднего агробизнеса удобрениями. Кроме того, Дмитрий Патрушев отметил, что между Министерством сельского хозяйства и АККОР выстроен эффективный, профессиональный диалог, открыто и предметно идет обсуждение вопросов развития малого агробизнеса и совместно находят новые точки его развития. Он обещал, что все озвученные проблемы и предложения будут проработаны и на каждый из них фермерам дадут ответы. И вот еще основные тезисы из выступления главы Минсельхоза:

- ...По предварительным данным, производство сельхозпродукции выросло более чем на 10 процентов. И самые высокие темпы роста продемонстрировали именно фермерские хозяйства: они обеспечили 20-процентное увеличение объемов. Таким образом, российские фермеры в очередной раз подтвердили статус эффективного и надёжного производителя. КФХ собрали треть рекордного урожая зерна, нарастив производство на 28 процентов. Кроме того, увеличили сбор картофеля и овощей, производство сырого молока и яиц.

- ...Минсельхоз продолжит делать всё, чтобы и далее сохранять ком-

кооператив или переработчик предоставляет ЛПХ средства производства, а после выкупает урожай или поголовье. При этом личное подсобное хозяйство освобождено от задачи сертифицировать продукцию и гарантированно решает вопрос сбыта. Центрам компетенций в сфере сельскохозяйственной кооперации и поддержки фермеров уже поставлена задача разработать типовые модели такого взаимодействия.

- ...Важная задача в части содействия сбыту – дальнейшее развитие сельхозкооперации. Необходимо сконцентрироваться на создании кооперативов второго уровня. Это даст возможность более качественной организации логистики, хранения, продвижения продукции и сбыта в торговые сети.

С докладом на пленарном заседании выступил президент Ассоциации крестьянских (фермерских) хозяйств и сельскохозяйственных кооперативов России, первый зампред аграрного комитета Госдумы Владимир Плотников. Он сказал, что из 80 миллионов гектаров посевных площадей представители малых форм хозяйствования засевают уже около 50 миллионов. И каждый год эта цифра растет! Именно малые формы дают 57 процентов урожая зерна, 2/3 всего производства подсолнечника. Три из каждых четырех коров в стране также содержатся крестьянских (фермерских), личных подсобных хозяйствах. Поэтому необходимо справедливое перераспределение госсредств. Во всем мире семейные фермы – опора сельского хозяйства и приоритетные получатели помощи от государства. У нас этого нет. Он акцентировал внимание на том, что односторонняя поддержка только крупных предприятий должна быть пересмотрена. Надо перераспределить ресурсы.

- ...Среди приоритетных задач – совершенствование земельных отношений. В последние годы удалось урегулировать ряд наиболее острых вопросов. В частности, с 2022 года фермеры имеют право продавать продукцию на землях сельхозназначения, а с 1 января 2023 года могут получить в аренду землю на срок до 5 лет без проведения торгов.

- ...С прошлого года внедрен механизм агроконтрактов. В его рамках



Армэн Хачатурян возглавил делегацию Курганской области

кооператив или переработчик предоставляет ЛПХ средства производства, а после выкупает урожай или поголовье. При этом личное подсобное хозяйство освобождено от задачи сертифицировать продукцию и гарантированно решает вопрос сбыта. Центрам компетенций в сфере сельскохозяйственной кооперации и поддержки фермеров уже поставлена задача разработать типовые модели такого взаимодействия.

- ...Важная задача в части содействия сбыту – дальнейшее развитие сельхозкооперации. Необходимо сконцентрироваться на создании кооперативов второго уровня. Это даст возможность более качественной организации логистики, хранения, продвижения продукции и сбыта в торговые сети.

С докладом на пленарном заседании выступил президент Ассоциации крестьянских (фермерских) хозяйств и сельскохозяйственных кооперативов России, первый зампред аграрного комитета Госдумы Владимир Плотников. Он сказал, что из 80 миллионов гектаров посевных площадей представители малых форм хозяйствования засевают уже около 50 миллионов. И каждый год эта цифра растет! Именно малые формы дают 57 процентов урожая зерна, 2/3 всего производства подсолнечника. Три из каждых четырех коров в стране также содержатся крестьянских (фермерских), личных подсобных хозяйствах. Поэтому необходимо справедливое перераспределение госсредств. Во всем мире семейные фермы – опора сельского хозяйства и приоритетные получатели помощи от государства. У нас этого нет. Он акцентировал внимание на том, что односторонняя поддержка только крупных предприятий должна быть пересмотрена. Надо перераспределить ресурсы.

В своем выступлении Президент АККОР отметил также, что борьба с ценами на прилавках магазинов не должна быть борьбой с крестьянами, а торговые наценки на значимые продукты питания необходимо законодательно ограничить.

## ПРОБЛЕМЫ ЕСТЬ, РЕШЕНИЕ БУДЕТ?

Сразу после съезда мы встретились с руководителем делегации Курганской области на форуме, членом совета региональной АККОР Армэном Хачатуряном и попросили его высказать свое мнение, поделиться впечатлениями.

– Я бы отметил открытый диалог на съезде, чего ранее, может быть, не доставало. Многие высказывались о том, что у них не решается годами, хотели знать позицию по тем или иным проблемам руководителей главного аграрного ведомства, нашей ассоциации. А волновало фермеров то, как будут решаться вопросы, связанные с обеспеченностью минеральными удобрениями, доступностью льготных кредитов. Остро поднималась проблема ценового диспаритета. Колоссальный рост затрат на удобрения, ГСМ, средства защиты растений, электроэнергию, металл, сельхозтехнику и запчасти не покрывается ценами, по которым фермеры реализуют свою продукцию.



Выступающие говорили о необходимости отменить экспортные пошлины на зерновые и зернобобовые культуры, которые значительно снижают цены на внутреннем рынке, в результате чего становится нерентабельно производить сельхозпродукцию. Конечно, не обошли вниманием проблему доступности государственной поддержки для крестьянских (фермерских) хозяйств. Так, например, во многих регионах фермеры не получили субсидии, предусмотренные на компенсацию доходов, сниженных по причине введения экспортных пошлин, а несвязанная поддержка на гектар ничтожно мала и получают её 11 процентов действующих крестьянских (фермерских) хозяйств.

## ПО СЛОВАМ РУКОВОДИТЕЛЕЙ КРЕСТЬЯНСКИХ (ФЕРМЕРСКИХ) ХОЗЯЙСТВ, ЦЕНЫ НА РЫНКЕ ЗЕРНА ЗНАЧИТЕЛЬНО УПАЛИ, А ЦЕНЫ НА МУКУ ВОЗРОСЛИ. КРУПНЫЕ КОРПОРАЦИИ СКУПАЮТ ПРОДУКЦИЮ У СЕЛЬХОЗТОВАРОПРОИЗВОДИТЕЛЕЙ СЛИШКОМ ДЁШЕВО И ИМЕЮТ ОТ ЭТОГО ВЫСОКИЕ ДОХОДЫ

Не решают вопросы фермеров и страховые компании. Была озвучена проблема невыплат с их стороны, в результате чего фермеры остаются один на один в ситуации природных катаклизмов и снижения урожайности без компенсаций убытков. Что касается компенсации на строительство и реконструкцию сельхозобъектов – малые формы хозяйствования получают меньше одного процента. Молочные субсидии по итогам 2022 года получили 2,2 процента или 3,5 тысяч крестьянских хозяйств, которые занимаются молоком.

И еще говорили о том, что до сих пор остается обширный круг административных барьеров, которые с каждым годом только увеличиваются и становятся неподъемными для малых хозяйств. Прежде всего, это система Меркурий, ФГИС Зерно, Цербер, маркировка, требования ежедневной ветеринарно-санитарной экспертизы молока и молочной продукции и многое другое. В целом ряде выступлений были озвучены вопросы регулирования земельных отношений, сбыта сельхозпродукции, развития кооперации.

В ходе завязавшейся дискуссии говорили в целом об эффективности государственного регулирования цен на сельхозпродукцию. Мы же неоднократно наблюдали, что при росте цены на булку хлеба, государство достаточно быстро стабилизирует или даже немного снижает её стоимость посредством реализации зерна из интервенционного фонда, введения пошлины на экспорт и субсидий отрасли переработки. Так, например, было сделано в прошлом году. Но когда ситуация меняется и стоимость зерна падает ниже той, которая обеспечивает необходимый уровень рентабельности, а порой даже ниже себестоимости и объявленной цены зерна по интервенции, здесь государство слишком нерасторопно и не спешит исправлять ситуацию.

Именно эту картину мы наблюдаем в текущем году, когда интервенционный объем очень мал, а закупочная цена фуража нет вообще. Соответственно, влияние на рынок практически нулевое, однако при этом пошлину, несмотря уже на очевидные факты, никто отменять не торопится. Причём внятных причин этого явления нам так и не раскрыли.

Общая сумма субсидий на реализованную тонну зерна, которая вроде бы должна исправить ситуацию, тоже очень маленькая и из-за этого не решает общую проблему низкой стоимости. Хотя вроде бы нам пообещали выделить на данный вид поддержки дополнительные денежные средства, боюсь, что этого будет недостаточно. Не получили ответа и на просьбу увеличить объёма закупки зерна в интервенционный фонд.

Хочется отметить, что при цене зерна почти в два раза ниже прошлогодней, стоимость булки хлеба, килограмма муки не уменьшилась. И даже наоборот. В ряде случаев наблюдается незначительный рост. Поэтому эффективность государственного регулирования цены под большим вопросом и бьёт в первую очередь по фундаменту, то есть по земледельцу. В таком русле мы и озвучили данный вопрос. Заместитель министра в целом согласился и сказал, что нужно заниматься вопросом повышения эффективности государственного регулирования. Но пока это больше похоже на слова. Именно поэтому, скорее всего, изменений в ближайшее время мы не ощутим.

Мы также подняли вопрос об увеличении несвязанной поддержки, о которой говорили на своём собрании. В ответ нам, вроде бы, пообещали увеличение средств именно для малых форм хозяйствования. Но, как это будет сделано, пока совершенно непонятно.

И еще мы задали вопрос относительно внесения изменений в приложение номер 2,274 приказа Минсельхоза Р, касающегося применения сниженной ставки по кредитам и лизингу на приобретение автомобилей с грузоподъемностью свыше 12 тонн. Сегодня ситуация такая, что сельхозтоваропроизводители, занимающиеся животноводством, имеют возможность приобрести такой транспорт в кредит со ставкой от трёх до пяти процентов, а растениеводы кредитуются только под восемь процентов. Об этом мы тоже говорили на своём собрании. Не совсем понятно почему так, поскольку именно для растениеводов такая техника наиболее востребована. Нам пообещали в этой проблеме разобраться и при возможности внести соответствующие изменения.

## ВМЕСТО ИТОГОВ

Завершил свою работу XXXIV съезд АККОР тем, что все присутствовавшие делегаты приняли за основу проект Резолюции, который в десятидневный срок должен быть доработан Редакционной комиссией с учетом поступивших предложений и направлен во все государственные органы власти.

Владимир СЕДАНОВ  
Фото из открытых источников

21-24 марта 2023  **УФА** РЕСПУБЛИКА БАШКОРТОСТАН




**Агропромышленный форум**

**АгроКомплекс**

33-я международная выставка






 МИНИСТЕРСТВО СЕЛЬСКОГО ХОЗЯЙСТВА РОССИЙСКОЙ ФЕДЕРАЦИИ
 
 ПРАВИТЕЛЬСТВО РЕСПУБЛИКИ БАШКОРТОСТАН
 
 МИНИСТЕРСТВО СЕЛЬСКОГО ХОЗЯЙСТВА РЕСПУБЛИКИ БАШКОРТОСТАН
 
 МИНИСТЕРСТВО ТОРГОВЛИ И УСЛУГ РЕСПУБЛИКИ БАШКОРТОСТАН
 
 УПРАВЛЕНИЕ ВЕТЕРИНАРИИ РЕСПУБЛИКИ БАШКОРТОСТАН
 
 БАШКОРТОСТАНСКИЙ ВЕТЕРИНАРНЫЙ КОМПЛЕКС
 
 БашАгро

www.agrosvk.ru +7 (347) 246-42-00 agro@bvkexpo.ru



ФЕДЕРАЛЬНЫЙ АГРАРНЫЙ ЖУРНАЛ  
**Нивы России**



МЕЖДУНАРОДНАЯ АГРАРНАЯ ГАЗЕТА  
**АГРО** Жизнь

**АГРО** Жизнь **РОССИЯ** МЕЖДУНАРОДНАЯ ГАЗЕТА ДЛЯ ПРОФЕССИОНАЛОВ АГРАРНОГО ДЕЛА  
**КАЗАХСТАН**

**1-3 марта 2023**

**ИНТЕРАГРОМАШ АГРОТЕХНОЛОГИИ**

**ВЫСТАВКИ**



**23 000 м<sup>2</sup> выставочной экспозиции**

**50 делегаций фермеров** из районов Ростовской области и Юга РФ

**Более 11 000 посетителей** владельцы, руководители и ведущие специалисты хозяйств, региональные дилеры

**Более 190 экспонентов** из России и стран зарубежья

**180 единиц** крупногабаритной прицепной и самоходной техники

**130 брендов** агрохимической продукции

Выставка «ИНТЕРАГРОМАШ» – это современная площадка для демонстрации новинок в области сельхозтехники аграриям юга России

Выставка «АГРОТЕХНОЛОГИИ» – это уникальная возможность для компаний-производителей семян и удобрений презентовать современные разработки конечным покупателям перед стартом весенне-полевых работ

**ТОЛЬКО СОВРЕМЕННАЯ ТЕХНИКА И НОВЕЙШИЕ РАЗРАБОТКИ В РАСТЕНИЕВОДСТВЕ!**

ПР. М. НАГИБИНА, 30. ТЕЛ. (863) 268-77-68. INTERAGROMASH.NET

Организатор:  ДОН ЭКСПО  
 Генеральный спонсор:  **Альтаир**  
 Стратегический партнер:  **РОСТСЕЛЬМАШ**  
 Спонсор путешествия:  ЕвроХим  
 Партнер:  **ЕвроХим**

Bas dемеушiler / Генеральные спонсоры:

 **KAZROST ENGINEERING**  **ROSTSELMASH** Professional Agrotechnics

Organizator / Organizer:  **exptime**

Tehnologiyalıq dемеушiler / Технологический спонсор:

 **AMAZONE**

Фирмалық пакеттердің демеушиси / Спонсор фирменных пакетов:

 **avgust** crop protection

Специализированная выставка-демонстрация «Jana Dala / Green Day '2023» проводится при официальной поддержке:

 **ATAMEKEN**  **BAITEREK**  **AGROCREDIT**  **KAZAGROBANK**  
 **NASEC**  **KAZONALI**  **AGROBANK**  
 **AGROBANK**  **AGROBANK**  **AGROBANK**  **AGROBANK**

 **GREEN DAY JANA DALA** 13-14 июля, 2023  
Каззахстанский День Поля

5-ая специализированная выставка-демонстрация  
**«КАЗАХСТАНСКИЙ ДЕНЬ ПОЛЯ «JANA DALA / GREEN DAY '2023»**

на демонстрационных полях ТОО «Енбек» Аккольского района Акмолинской области»

+7 701 588 54 97, expotime.kz@gmail.com  
 +7 776 916 44 99, expotime.direction@gmail.com  
 +7 778 562 67 36, expotime.manager@gmail.com  
 +7 701 239 29 99, adt.expotime@gmail.com

Все товары сертифицированы

# Сад «в цифре»

## В садовых товариществах Южного Урала вводят электронное голосование

Здесь мечтают запустить «умное» садоводство, где полив и другие процессы будет регулировать искусственный интеллект.

Как стимулировать развитие садовых товариществ, сделать так, чтобы земля не пустовала, а заброшенные участки обрели новых хозяев? И как добиться получения федеральных субсидий, выйти на «интеллектуальный» уровень садоводства? О запуске цифровых технологий южноуральского садоводства рассказал Константин Толкачев, председатель челябинского регионального отделения «Союза садоводов России».

### ВЛАСТЬ ПОМОЖЕТ

– На Южном Урале 886 СНТ, которые объединяют около миллиона человек, – говорит Константин Толкачев. – Почти каждая вторая семья области имеет отношение к садоводству. Эту сферу координирует региональный минсельхоз, но, поскольку наши садоводы не являются сельхозпроизводителями, им говорят, что их нельзя «завести» в федеральные программы господдержки АПК. Правда, благодаря губернатору Алексею Текслеру, из областного бюджета выделяют по 20 миллионов рублей на компенсацию части инфраструктурных затрат – по строительству и ремонту в СНТ дорог, водопроводов, линий электропередачи... Эту субсидию получили сады в 22 муниципалитетах области, она сохранена и на будущий год. Также финансовую помощь предоставляют местные власти.

И все же этих средств на все не хватает. В новом законе о садоводстве, кроме региональной и муниципальной поддержки СНТ, прописана и федеральная. Как ее получить?

По словам эксперта, надежда появилась с созданием в этом году правительственной комиссии по садам, которую возглавляет вице-премьер РФ Виктория Абрамченко. Первое заседание прошло в начале февраля. На комиссии будут рассматривать весь комплекс «садовых» проблем – от оформления имущественных прав до финансирования развития инфраструктуры. Так, планируют выработать механизм выделения федеральной господдержки СНТ, а также как это будет работать в регионах.

– Один из главных вопросов на 2023 год – добиться включения СНТ в программу социальной догазификации, когда до границы участка газ проводят бесплатно, – добавил Константин Толкачев. – Это позволит ускорить обновление садовой инфраструктуры, принесет комфорт и уют. Что же касается муниципальной помощи, то и здесь есть сдвиги. Так, до последнего времени в Челябинске не было такой программы, а в прошлом году городская дума ее приняла, осталось утвердить порядок выделения муниципальных субсидий. Если в мэрии успеют оформить документы, в будущем году челябинские садоводы смогут воспользоваться и этой мерой поддержки.



Константин Толкачев

### СЕТИ «С ПЛЕЧ»?

Эксперт назвал и другие проблемы «садового сектора». Это нехватка энергетической мощности, износ электросетевого хозяйства. Причем садоводы платят и за потери электроэнергии внутри СНТ – 20-25% всех энергозатрат. Из оплаты садовыми товариществами региона в год 6-7 млрд рублей за электроэнергию, более 1 млрд приходится на такую переплату.

– Правительственная комиссия ставит вопрос о передаче садового энергохозяйства на баланс электросетевых компаний, – пояснил Константин Толкачев. – Они неохотно идут на это из-за изношенности сетей, но другого выхода нет: для СНТ это непрофильная забота, этим должны заниматься профессионалы. Другая проблема – судьба так называемых выморочных, или бесхозных садовых участков. Такая земля не об-



рабатывается, зарастает бурьяном. На отдаленных от Челябинска СНТ доля бесхозных участков достигает 50-70%!

Сейчас Росреестр разрабатывает законопроект, призванный стимулировать выращивание садовой продукции. Если собственник не найден или уклоняется от этого, землю передадут муниципалитету, который ее продает на торгах, либо сдает в аренду.

– Мы же предлагаем передавать такие участки в собственность СНТ, чтобы мотивировать товарищество на поиск новых хозяев, – заявляют в Союзе садоводов России. – На наш взгляд, на садовом уровне решать такие проблемы было бы проще.

### «ЦИФРА» ПРОТИВ РЕЙДЕРОВ

На федеральном уровне также придумали, как законодательно защитить СНТ от угрозы рейдерских захватов. На это нацелено так называемое «цифровое голосование» на выборах председателя СНТ.

– Сегодня проблема рейдерства в садовых товариществах нашей области стоит очень остро, – говорит Константин Толкачев. – Находятся люди, стремящиеся «захватить власть» в СНТ, сменить неугодного председателя и его команду. Они, пользуясь пробелами в законодательстве, просто заверяют у нотариуса протокол якобы проведенного общего собрания садоводов, где, по их словам, при-

в электронном формате. По задумке цифровизация затронет и управление садом, где планируют ввести электронный документооборот. А в перспективе мечтают запустить и «умное» садоводство, где полив, освещение и другие процессы будет регулировать искусственный интеллект.

### САДОВЫЙ СТАТУС

Как сообщили в Союзе садоводов, недавно на федеральном уровне на дачных участках разрешили держать кур, кроликов, прочую мелкую живность. Правда, в разумных пределах, не превращая сад в птицеферму. Также изменения в законодательстве разрешают садоводам на землях общего пользования продавать выращенную продукцию прямо у входа в СНТ.

Сейчас решают и вопрос с легализацией дачного водопользования. За воду из скважин глубиной более ста метров, рек и озер предлагают взимать плату. Но есть и возражения: СНТ нужно будет получить «водную» лицензию, а это процесс долгий и хлопотный.

– Кроме того, в пригодных для постоянного проживания садовых домах теперь разрешена регистрация, – продолжает Константин Толкачев. – Также последние коррективы в закон вводят новое понятие – «территория садоводства и огородничества», определен ее юридический статус. Теперь ее можно включить в состав поселения. Возможен и вариант с приданием самостоятельного «поселенческого» статуса, но тогда нужно будет обеспечить всю соцсферу – школа, садик, больница, что для большинства СНТ непосильная нагрузка.

По словам Константина Толкачева, в Сочи 19 ноября 2022 года прошел форум Союза садоводов России, на котором были подняты эти вопросы. На нем принята резолюция, где общественники предлагают свои пути решения «дачных» проблем. Их пожелания будут учтены при выработке единой стратегии развития российского садоводства. Этим правительственная комиссия планирует заняться в ближайшее время.

Евгений АНИКИЕНКО  
 Фото Людмилы КОВАЛЕВОЙ

## ВЫСТАВКА – ЯРМАРКА

СТРОИТЕЛЬСТВО И БЛАГОУСТРОЙСТВО ПРИУСАДЕБНОГО ХОЗЯЙСТВА

20-22  
 АПРЕЛЯ

ДАЧА. САД. ОГОРОД

8-800-505-30-73

г. Курган, ул. Станционная, 51, Пригородный вокзал





# Южноуральские аграрии трудятся на перспективу



В начале второй половины января текущего года Челябинской области исполнилось 89 лет. Конечно, дата не юбилейная, но это не мешает подвести итоги развития промышленности и сельского хозяйства. Особенно в сегодняшних условиях необходимости активного импортозамещения.

Урал остается опорным краем державы, и регион снова берет на себя функции перевода народного хозяйства на мобилизационные рельсы. При этом в основе действий руководства области основным посылом остается уровень жизни населения области. Определяется вышесказанное многими факторами, но главное, конечно, развитие экономики. В прошедшем году, в целях поддержки предпринимателей и сохранения экономики, необходимо было ввести множество мер, как на федеральном, так и на областном уровнях. Поэтому экономика региона быстро адаптировалась к появившимся проблемам. Важно не только производить товары, но и грамотно их реализовывать. Среди регионов России Челябинская область была и остается одним из лидеров по росту несельскохозяйственного и неэнергетического экспорта. В прошедшем году показатели экспорта составили около 5,5 млрд. долларов, что на 30% выше 2019-го доковидного года.

На сегодня товары поставляются в 122 страны мира, в этом направлении работают 2000 предприятий. Увеличивается товарооборот с Республикой Беларусь, Казахстаном, Узбекистаном, Китаем, Киргизией и Азербайджаном. Ведется работа по освоению Африки и Ближнего Востока. Примечательно, что больше 90% поставщиков относятся к предприятиям малого и среднего бизнеса.

Основные продукты экспорта – товары черной и цветной металлургии, машиностроения и агропромышленного комплекса. За 2022 год примерно 500 субъектов предпринимательства получили почти 1500 услуг в системе комплексной помощи экспорту. Привлечение инвестиций для продажи продукции за рубеж поднимают экономику области и повышают благосостояние населения. И в 2023 году министерство экономики региона планирует рост экономики в 14%, на низком уровне остается безработица. Радует и увеличение числа самозанятых в два раза – до 370 тыс. человек. На 2023 год Законодательным Собранием, с помощью федеральных вливаний, бюджет утвержден в сумме 294 млрд. рублей, на уровне 3% сохраняется ставка по сельской ипотеке.

В прошедшем году на территории региона сложились благоприятные погодные условия для развития большинства полевых культур, собран рекордный урожай зерновых в 2 млн 294 тыс. тонн, в том числе – дефицитной и всегда очень ценной твердой пшеницы – 326 тыс. тонн в бункерном весе. Собран хороший урожай картофеля и овощей, регион – лидер по сбору тепличных овощей. Важно и то, что как и всегда успех обеспечили люди, занятые в работе на земле. При награждении передовиков сельхозпроиз-

водства в правительстве региона, губернатор А.Л. Текслер отметил: «Наши аграрии научились достойно отвечать на все вызовы: и на климатические, и на экономические, и даже геополитические. Благодаря вашей работе и поддержке государства мы имеем независимую позицию в целом на геополитическом фронте. Уверен, что этот успешный для нашего сельского хозяйства год станет началом периода дальнейшего роста. А власти региона, безусловно, вас поддержат. Это касается и приобретения техники, оборудования, удобрений, внедрения самых современных технологий хранения овощей и картофеля. Продолжим в регионе также модернизацию молочного животноводства».

В целом, Челябинская область входит в топ десятку регионов по множеству направлений в агропроме страны. Да, технологии в сельском хо-



зяйстве поднялись на такой уровень, что вырастить высокий урожай или откормить скот, в целом, не является большой проблемой. Если еще в недалеком прошлом намолоты зерна целиком зависели от погоды, то сейчас практически даже при критической засухе умелые хлеборобы получают средний урожай. При благоприятной погоде собираются рекорды. Но нужны ли они, остаётся вопрос. Но и ограничивать развитие растениеводства нельзя, так, где же выход? Безусловно, в углублении переработки. Это создание новых рабочих мест и растущая рентабельность при реализации продукции, с высокой добавленной стоимостью, как на внутреннем рынке, так и при продаже за рубеж. Традиционно в области сильные позиции по выращиванию птицы, производству пищевого яйца, круп, макаронных изделий, свинины и рас-

тительного масла. Для этого в регионе и развивают передовые перерабатывающие комбинаты, о которых многие знают, перечислять не будем.

А сегодня поговорим о предприятии, расположенном не в столице Южного Урала, а в периферийной Увелке. Именно здесь, в ООО «Ресурс» ТМ «Увелка», где вырабатываются крупы и другие пищевые товары, вводятся в строй новые производственные мощности и логистический комплекс. Крупа и все пищевые продукты имеют стабильный спрос. Инвестиции в производство составили более пяти миллиардов рублей, после успешного запуска первой линии будет продолжено строительство второй очереди. За 2023-2024 годы планируется осуществить возведение зернохранилища для приема, подработки и хранения исходного сырья на 29,5 тыс. тонн. Комплекс в семь этажей по переработке гречихи, склад сырья и та-

ры общей площадью 17,5 тыс. кв. м, отдельный комплекс оперативных складов.

Комбинат и сегодня поставляет продукцию в регионы России и зарубежье. Особенным спросом в странах Востока пользуется крупа чечевицы. Расчеты с поставщиками сырья ведутся своевременно и по хорошим ценам.

Стоит отметить, что все приведенные достижения организованы зачастую при участии губернатора области А.Л. Текслера. Активный, знающий, он постоянно заботится о развитии современной наукоёмкой экономики региона и благополучии людей. Как считают многие жители, при прежних первых лицах области такого особо не наблюдалось.

Значительную помощь в решении актуальных вопросов оказывает Центр управления регионом, которым руководит Артур Фахрудинов. Задача этого органа – быстро и без проволочек довести нужную информацию правительству и другим ведомствам или напрямую губернатору для оперативного решения назревших проблем. Как известно, Алексей Леонидович является главой комиссии «Экономика и финансы» Госсовета РФ. На последнем заседании, где присутствовали секретарь Госсовета Игорь Левитин, министр финансов Антон Силуанов, главы регионов, представители Госдумы и Счетной палаты, по предложению комиссии региону будет выделено дополнительно 180 млрд. рублей, а также планируется разработка механизма по списанию долгов в связи с реструктурированными кредитами из федерального бюджета. Все эти меры позволят смягчить финансовую и экономическую ситуацию в регионах. И стоит надеяться, что Челябинская область в 2023 году, как и все регионы страны, будет жить на достойном уровне.

Не стоит на месте и наука. Так, изобретатели из ЧелГУ смогли сконструировать новый инновационный плуг, который позволит увеличить эффективность обработки почвы, а заодно и ее плодородие. Новинка заключается в использовании технологий вибрации и применении сжатого воздуха. Подобная технология на сегодня нигде в мире не используется, при этом уменьшается расход топлива, и в результате пашня становится более рыхлой, а эффективность вспашки повышается на 10-20%.

О достижениях аграрной науки в области, журнал «Нивы России» писал неоднократно, это и новые сорта, выведенные в ЧНИИСХ и в Институте Агроэкологии, исследования в области плодородия почв и внедрения почвосберегающих рациональных севооборотов, о влагонакоплении в пашне и так далее. Все это способствует сбору хорошего урожая в новом году.

Владимир  
ЗАЛЬЦМАН, к.э.н.  
Фото: mcs.gov.ru



IX Специализированная сельскохозяйственная выставка

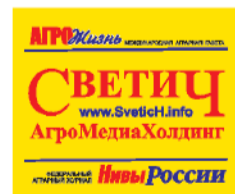
## День Уральского поля-2023

### 3 августа 2023

Курганская область, Кетовский район, с. Садовое

© ООО Издательский Дом «Светич» - правообладатель товарного знака

ОПЕРАТОР



**fieldday.ru**  
8-800-505-30-73

Все товары сертифицированы

# Однолетнее выращивание объектов аквакультуры –

## основное направление пастбищного рыбководства

О развитии рыбохозяйственного комплекса в регионе по итогам 2022 года рассказал заместитель губернатора, директор департамента АПК Тюменской области Владимир Чейметов.

– Владимир Николаевич, засушливые явления последних лет привели к резкому падению уровня воды на водоемах многих регионов. Отразилось ли это на добыче водных биологических ресурсов в Тюменской области и как именно?

– Согласно данным, предоставленным Нижнеобским территориальным управлением Росрыболовства, объём вылова водных биологических ресурсов в водных объектах Тюменской области в 2022 году остался на уровне прошлого года и составил 1352,6 т. Снижение уровня воды в водоёмах может отразиться на промышленном рыболовстве только через несколько лет, когда скажется низкий уровень воды в нерестовый период предыдущих годов.



Комиссией по определению границ рыболовных участков, созданной при департаменте АПК Тюменской области, на основании предложений граждан, юридических лиц и общественных объединений, ежегодно формируются новые рыболовные участки, которые в дальнейшем

Прудовое рыбководство в нашем регионе используется для выращивания рыбопосадочного материала, оно исключает присутствие хищных видов рыб в нагульных прудах с молодь.

Индустриальное – для выращивания ценных и особо ценных видов рыб, которым нужен постоянный контроль и специфические условия содержания.

– Насколько эффективно осуществляют деятельность рыболовные участки региона (соблюдение заявленных объёмов выращивания рыбы, наличие необходимой инфраструктуры)?

– Информацию об эффективности использования рыболовных участков можно получить в Нижнеобском территориальном управлении Росрыболовства, которое осуществляет контроль за исполнением условий договоров пользования рыболовными участками, заключённых с хозяйствующими субъектами.

– Какие мероприятия государственной поддержки оказываются рыболовным предприятиям?

– Государственная поддержка предприятий, осуществляющих товарное рыбководство, предоставляется в рамках постановления правительства Тюменской области в части субсидирования приобретения рыбопосадочного материала. Субсидия выплачивается по расчётным ставкам:

– 100 рублей – за 1000 штук личинок сеговых рыб;  
 – 2000 рублей – за 1000 штук карпа, толстолобика, белого амура, щуки и судака (навеской от 20 до 150 г).

– Насколько обеспечены предприятия рыбопосадочным материалом? Наблюдается ли его дефицит в регионе?

– Объём выпуска рыбопосадочного материала в 2022 году составил 171 млн шт. молоди.

Основными поставщиками рыбопосадочного материала для рыболовных предприятий региона являются ФГБУ «ВНИРО», Нижнеобский филиал ФГБУ «Главрыбвод», ООО «МБМ». Также некоторые рыболовные хозяйства закрывают потребность в рыбопосадочном материале посредством его собственного производства или закупки в соседних регионах.

доставлению посадочного материала; зарыблению (каarp, щука), а также оказывает консультационные услуги по состоянию водоёма и так далее.

– Какие виды рыб (в свежем и переработанном виде) являются визитной карточкой Тюменской области и почему?

– Объектом аквакультуры, который мог бы являться визитной карточкой Тюменской области, является пелядь. Объём её выращивания в нашем регионе составляет порядка 700 тонн ежегодно. Особенностью является её выращивание на естественных кормах в экологически чистых условиях. За один вегетативный сезон она вырастает до 90-120 грамм и обладает очень высокой жирностью.

– Какие проблемы испытывает развитие товарного рыбководства?

– В настоящее время основными проблемами пастбищного товарного рыбководства являются экстремно маловодные годы, которые сопровождались высокой температурой воздуха и сильным прогревом воды, что резко снизило возможности по выращиванию сеговых видов рыб и повысило риски возникновения тотальных зимних «заморозов» на рыболовных участках.

В индустриальном рыбководстве основной проблемой стал переход на новые специализированные корма и повышение стоимости импортного оборудования, требующего замены. Несмотря на новые вызовы в аквакультуре, рыболовные предприятия Тюменской области находят решения возникающих трудностей, оптимизируя технологии выращивания и заменяя импортных поставщиков отечественными производителями или аналогами.

– Сотрудничают ли рыболовные предприятия региона с учёными, в частности, с ГАУ Северного Зауралья? Какие успехи в этом направлении?

– Рыболовные предприятия обращаются к услугам научных организаций с целью оценки перспективности водных объектов для ведения товарного рыбководства. Так, в 2022 году Тюменский филиал ФГБУ «ВНИРО» по заказу предпринимателей разработал биологические обоснования рыбководства на водоёмах, планируемых к определению в их границах рыболовных участков.

– Каковы перспективы развития отрасли аквакультуры?

– Перспективными путями развития могут являться увеличение количества рыболовных участков с вовлечением в рыбохозяйственное использование новых площадей водных объектов, переход рыболовными предприятиями от экстенсивного рыбководства к интенсивному с применением технологий выращивания поликультуры и активной мелиорацией водоёмов, развитие индустриальной аквакультуры, как возможность нивелировать негативные воздействия климатических и гидрологических факторов.



Владимир Чейметов

– Чем характеризуется отрасль рыбководства региона в сравнении с другими областями Уральского федерального округа (Курганской, Челябинской, Свердловской)?

– В Тюменской области основным фактором, влияющим на технологию ведения товарного рыбководства, являются зимние «заморозы», характерные для мелководных озёр Западной Сибири, которые составляют основную долю рыболовных участков региона. Отсутствие кислорода в подлёдный период не позволяет без существенных дополнительных затрат выращивать крупную товарную рыбу в течение нескольких лет, поэтому однолетнее выращивание объектов аквакультуры является основным направлением пастбищного рыбководства в Тюменской области.

– Какое количество водоемов включает в себя рыбохозяйственный водный фонд региона?

– По материалам масштабных исследований Гидрорыбпроекта, проведённых в 1960-х годах, озёрный фонд юга Тюменской области составляет 295 тыс. га.

В настоящее время в Тюменской области определены границы 195 рыболовных участков общей площадью около 59 тыс. га, из которых 187 предоставлены пользователям для осуществления товарного рыбководства 80 рыболовными предприятиями (49 юридических лиц и 31 индивидуальной предприниматель).

Нижнеобским территориальным управлением Росрыболовства выставляются на торги. В результате рыболовные предприятия региона могут увеличить мощность по производству товарной рыбы, а новые заинтересованные лица получают возможность заниматься рыбководством на новых рыболовных участках.

– Сколько предприятий занимается следующими направлениями аквакультуры: пастбищное (озерное), прудовое и индустриальное рыбководство? Какое направление экономически выгодно и почему?

– Основная часть рыболовных предприятий осуществляет пастбищное рыбководство. Тем не менее, три рыболовных хозяйства комбинируют технологии и применяют дополнительно прудовое рыбководство и индустриальное, которое включает в себя садковое выращивание рыбы и применение устройств замкнутого водоснабжения. Три предприятия специализируются исключительно на индустриальном рыбководстве. Каждое направление рыбководства имеет свою спецификацию, достоинства и недостатки.

Гидрологический режим и климатические условия Тюменской области определили, что для выращивания основного объёма товарной рыбы наиболее выгодно пастбищное рыбководство, как направление, требующее минимальных начальных затрат.

# Тюменские механизаторы готовят технику к посевной

Всего в хозяйствах области более 9 тыс. сельхозмашин, в том числе 745 единиц новой техники, поступившей в 2022 году.

Подготовку сельхозтехники к началу полевых работ в Тюменской области планируется завершить до 1 апреля, сообщает региональный департамент АПК. В настоящее время тюменские аграрии осуществляют осмотр техники, диагностируют оборудование, проводят профилактические работы и ремонт механизмов.

По информации, опубликованной областным аграрным ведомством 12 января, механизаторам предстоит подготовить более 7600 единиц техники, в частности 3763 трактора, 2764 сеялки, 1084 культиватора.

Для этого в Тюменской области работают 210 отопляемых мастерских, 412 гаражей и стоянок, сформировано 282 ремонтных звена, в кото-



рых трудятся 1045 человек. Как информирует аграрное ведомство региона, механизаторы обеспечены необходимыми материалами, инстру-

ментами и запасными частями.

К 12 января у тюменских аграриев насчитывалось 4795 тракторов, 1475 зерноуборочных комбайнов, 1475 сеялок и посевных комплексов. В 2022 году сельхозтоваропроизводители Тюменской области закупили 745 единиц новой техники на сумму почти 4,3 млрд руб., включая 169 тракторов, 65 зерноуборочных и три кормоуборочных комбайна, 42 посевных комплекса. Также в пяти районах области было смонтировано семь новых зерносушилок.

Приобретению сельскохозяйственных агрегатов способствовали меры государственной поддержки,

реализуемые на территории Тюменской области. Так, согласно информации областного департамента АПК, благодаря субсидиям в размере 200 млн руб., выделенных местным аграриям из регионального бюджета, парк современной сельхозтехники в 2022 году увеличился на 103 единицы общей стоимостью 1,2 млрд руб.

Помимо подготовки техники, до начала проведения весенних поле-

вых работ аграриям региона необходимо сформировать запас моторного топлива по оптимальным ценам.

«Одним из приоритетных направлений аграрной политики Тюменской области является улучшение технического оснащения хозяйств. В зимний период земледельцы региона проводят ремонт и обслужи-

вание сельхозагрегатов и инвентаря, что является одним из основных факторов, позволяющих решать задачи по увеличению урожайности и росту агропроизводства», – резюмировали в ФГБУ «Центр Агроаналитики».

Подготовлено Курганским филиалом ФГБУ «Центр Агроаналитики»  
Фото: apk.admtumen.ru



## ПРОИЗВОДСТВО

## AVAGRO

### ОПРЫСКИВАТЕЛЕЙ И ПИТАТЕЛЕЙ,

### ТРАНСПОРТИРОВЩИКОВ И ЕМКОВ ИЗ ВЫСОКОКАЧЕСТВЕННОГО ПОЛИЭТИЛЕНА



Представительство в России:

+7 (34553) 45-450,  
+7 (800) 200-47-35,

e-mail: [inbox@avagro.ru](mailto:inbox@avagro.ru)

Представительство в Казахстане (WhatsApp):

+7 (7152) 63-20-20, +7 (705) 632-00-30

e-mail: [info@avagro.kz](mailto:info@avagro.kz), [avagro.sko@mail.ru](mailto:avagro.sko@mail.ru)

сайт: [www.avagro.kz](http://www.avagro.kz)

ООО «АВАГРО», 627429, Тюменская обл., Казанский р-он, п. Новоселзинево, ул. Калинина 19, стр. 9

ТОО «АВАГРО», 150013, КАЗАХСТАН, г. Петропавловск, 1-ый проезд Я. Гашека, д. 8

# Сыр не терпит небрежности: секреты производства и особенности вкусов



Александр Попов

В январе отмечался Всемирный день любителей сыра. История этого продукта уходит своими корнями в дописьменную древность. Некоторые исследователи упоминают 8 тыс. лет до н.э. в качестве исходной точки развития сыроварения. На эти цифры указывают отдельные археологические находки и их химический анализ.

Что касается родины сыра, то тут однозначного ответа не существует, так как этот молочный продукт в разных вариантах присутствовал в культуре многих народов. Активное развитие сыроварения начало переживать в период Средневековья, а такие страны как Италия, Франция и Швейцария не только сформировали собственную культуру производства, но и сделали ее частью национального достояния.

Сыры различают по форме, внешнему виду, вкусу, жирности, твердости и составу. Многообразие видов и сортов способно удовлетворить разнообразные гастрономические предпочтения, включая изысканные. По разным оценкам в мире существует от 800 до 2000 сортов сыра. Среди наиболее известных – пармезан, горгондзола, эмменталь, дорблю, рокфор, чеддер, камамбер, бри, фета, моцарелла, халуми и другие.



Все товары сертифицированы

Ценителей хорошего сыра на Урале хватает. На платформе РСХБ Своё Родное в Свердловской области представлено более 29 его видов от сыроваров Сысерти, Ирбитского, Режевского районов, а также Екатеринбурга.

«Большой популярностью пользуется ассорти сыров – качотта из коровьего и козьего молока, качотта с пажитником, с прованскими тра-

вами, гауда из козьего молока. Очень любят и выдержанные сыры, например, пармезан, – утверждает Александр Попов, руководитель сыроварни «Добрая ферма. – Все сыры отличаются по вкусу и текстуре. Так, козье молоко отличается от коровьего по составу, поэтому готовый сыр получается более плотным по текстуре, а на вкус более насыщенным и слегка терпким, островатым».

Приобретают фермерские сыры жители региона как онлайн, в том числе при помощи маркетплейса РСХБ Своё Родное, так и на ярмарках. Последний формат позволяет открывать для себя новые вкусы за счет дегустации и больше узнать о технологии производства.

«Часто наши покупатели удивляются тому, что сыр из козьего молока не имеет резкого запаха. Но этот сыр во многом уникален. Так, основной белок козьего молока – гипоаллергенная форма казеина, а значит, его могут употреблять люди, у которых аллергия на лактозу», – отмечает Александр Попов. И добавляет, что крафтовое сыроделие во многом отличается от промышленного производства, однако для любого способа важно четкое следование технологии. Созревание сыра требует определенных условий, включающих в себя влажность, температуру и другие факторы.

«В Англии жил известный сыровар, который выдерживал его в нескольких погребах, и однажды с ним случилась некрасивая история со спорами в молоке. Сыр пропал, сы-

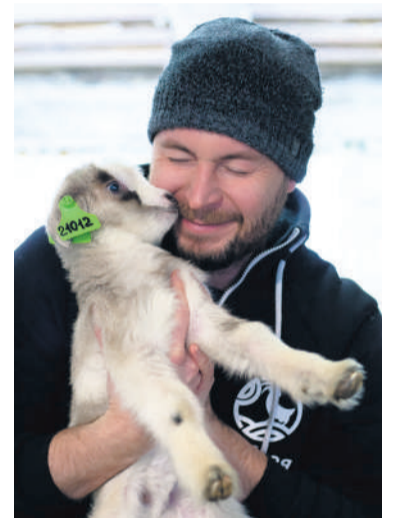
ну и, конечно, 90% успеха – это хорошее молоко».

Не менее интересна и история фермера из Алапаевского района Антона Котельникова, который был далек от сельского хозяйства. Он на отлично закончил Уральскую государственную горно-геологическую академию по специальности «Системы проектирования горных предприятий». Затем несколько лет успешно работал по профилю, но мечта о своем доме и хозяйстве всегда была где-то рядом. Осуществить ее мужчина решил лишь в 2012 году.

«Знакомство с нашей деревней состоялось ещё в 2010 году: мы приехали в гости к друзьям, которые уже жили в Алапаевском районе. Нам очень нравилось у них, и в 2012 году мы купили в соседней деревне дом. Сначала это была обыкновенная дача: мы подняли и поставили сруб на фундамент, перестелили и утеплили пол, потолок, сложили новую печь, построили отдельный пристрой с по-

лучили много хороших отзывов, клиенты вернулись и на второй день. Это и заставило нас всерьез задуматься о создании собственной сыроварни», – продолжает фермер.

Тогда же, в 2017 году, Антон и сам переехал в деревню, начал активно развивать бизнес по сыроварению, продвигать свою марку «Дедушкин сыр» и заниматься личным подсобным хозяйством. А в 2022 году вновь пошел учиться, теперь уже молочному животноводству в проект «Школа фермера».



Александр Попов

«Мне всегда нравилось учиться. Я постоянно старался почерпнуть знаний больше, чем дают на лекциях. Много читал дополнительно. Почувствовать себя студентом спустя столько лет было приятно, тем более, что в этот раз я точно понимал ценность каждой лекции, каждого практического занятия. За три месяца мы изучили много важных тем по моей специализации. Очень полезно было послушать теорию, и побывать на фермерских предприятиях с практическими занятиями», – рассказывает выпускник образовательного проекта Россельхозбанка «Школа фермера».

«За два года реализации проекта «Школа фермера» в Свердловской области выпустила 76 квалифицированных специалистов. Все они, независимо от предыдущего опыта работы в сельском хозяйстве, почерпнули на занятиях много нового, ведь программа проекта по-настоящему уникальна. К ее подготовке привлекались не только специалисты УрГАУ и банка, но и приглашенные эксперты. Во время обучения слушатели прошли более 270 часов лекций и практических занятий в каждом потоке, ознакомились с работой 15 ведущих аграрных предприятий региона. Это очень хорошая база для будущего развития сельского хозяйства региона», – отмечает директор Свердловского филиала Россельхозбанка Татьяна Шилова.

И добавляет, что трудолюбие и огромная любовь к своему делу тоже очень важны для создания по-настоящему хорошего бренда сыра. «Знаем, сколько труда нужно вложить в то, чтобы получить небольшой кусочек сыра. Этот вкус фермерского сыра ни с чем не спутаешь. У каждого сыровара он особенный. Замечательно, что банк может поддержать местных производителей, предоставляя площадки для реализации товара и общения с покупателями и финансовую помощь», – отмечает Татьяна Шилова.

Марина ЧИРКОВА,  
главный специалист  
общественных связей  
Свердловского РФ  
АО «Россельхозбанк»



Антон Котельников (справа)

ровар обанкротился. Это, как раз история про то, что сыр не терпит небрежности, – говорит Александр. – Мы варим такие сыры, как качотта, рикотта, азиаго, делаем пармезан, белпер кнолле, гауду, томм, российский сыр. У каждого производства есть свои особенности, и мы их все соблюдаем. На сыроварне используется только отечественное оборудование, которое не только не уступает по характеристикам зарубежному, но и в разы дешевле. При этом отсутствуют проблемы с запчастями.

мещением для сыроварни. В 2016 году жена и дети переехали сюда жить, я же продолжал работать в Екатеринбурге», – рассказывает Антон.

Сыроварня на даче появилась не случайно: еще в 2014 году Антон начал на дому варить собственный сыр.

«Поначалу радовали сырами только свою семью и друзей. Возможно, на этом бы мы и остановились, но в 2017 году нас пригласили принять участие в Ирбитской ярмарке. Первый раз мы представили свой продукт широкой публике. На ярмарке



# Бьем собственные рекорды



Иван Свалухин

**Надои в районе увеличиваются, кормов в сельхозпредприятиях в достатке. Началась подготовка к посевной нового сезона. Чего же не хватает сельскому хозяйству Ирбитского района? Как оказалось – рабочих рук...**

и остается Ирбитский, где трудятся десять сельхозорганизаций и одиннадцать крестьянско-фермерских хозяйств.

В этом году первый разговор с И.В. Свалухиным, начальником Ирбитского отдела сельского хозяй-

(увеличение на 122 головы). В трех хозяйствах, занимающихся свиноводством (СПК «Килачевский», СПК «Пригородное» и колхоз «Урал»), общее поголовье свиней – 18 714 (уменьшение на 754 головы). Производство мяса КРС к уровню прошлого года тоже увеличилось на 110 тонн и составило 7 011 тонн. В производстве мяса свинины аналогичная ситуация – увеличили на 44 тонны, итого – 2 612 тонн.

Еще один важный показатель – это получение телят: 83 теленка на сто коров. Плюсом три теленочка.

В масштабах Свердловской области цифры такие: поголовье дойного стада в хозяйствах региона на 3 февраля текущего года составило 88 671, на 30 декабря 2022 года значилось – 88 514 голов. Валовый надой молока в сутки на начало февраля составляет 2074,1 тонн, на 30 декабря – 2003,1 тонн. Средний удой на одну фуражную корову в сутки в области составляет – 23,39 килограммов, в прошлом году – 22,36 кг.

– В Ирбитском районе год начался с увеличения объема надоев, – говорит Иван Викторович. – На начало февраля ежесуточно производим 449 тонны молока. Надой на одну фуражную корову составляет 27,86 килограмма – это уже больше чем на 300 граммов к уровню прошлого года, валовый надой – на восемь тонн больше.

Отмечу, что за прошлый год надои составили 159 573 тонны молока – увеличили на 11 тысяч к уровню позапрошлого года. Удой на фуражную корову составил 9 927 килограммов, увеличение рекордное – на 526 килограммов! В нашем районе такого еще не было – доим почти 10 тысяч килограммов на фуражную корову!

Тройку лидеров по производству молока на одну фуражную корову в 2022 году составили: СПК «Килачевский» – 13 560 кг, колхоз «Урал» – 10 583 кг, СПК им. Жукова – 10 213 кг. Среди крестьянско-фермерских хозяйств – КФХ Сергея Балакина с показателем в 12 935 кг, крестьянское хозяйство Анатолия Карпова – 12 013 кг, и КФХ Любови Фучкиной – 10 393 кг.

Надои удается сохранять благодаря людям, работающим в сель-

ском хозяйстве. Специалисты грамотные, выдерживают технологии доения, кормления, содержания животных. Их труд тяжел, но благодарен. К сожалению, не всякий человек выдержит работу в животноводстве – рабочие увольняются, даже, несмотря на стабильную заработную плату. Кстати, за 11 месяцев прошлого года заработная плата в сельском хозяйстве составила 48 тысяч 647 рублей. Несмотря на кадровую проблему, предприятия показывают достойные результаты.

Соответственно, посевная пройдет оперативнее. Весной будет важно не упустить момент и своевременно, правильно, грамотно закрыть влагу и провести вовремя все технические мероприятия. Сейчас в хозяйствах идет полным ходом и подготовка техники. Ведь до старта техосмотров остался месяц.

Сейчас готовим посевной материал. Семена культур приобрели все, кто сеет кукурузу и гибриды рапса. Кстати, в прошлом году под посевную вспахали сто процентов земли.



Агропромышленный комплекс Свердловской области – это 18 сельскохозяйственных территорий, в которых работает порядка 300 сельхозорганизаций, 1386 крестьянских (фермерских) хозяйств (по данным сайта Мин АПК и ПР Свердловской области).

Одним из крупных в области сельскохозяйственных районов был

ства Министерства агропромышленного комплекса и потребительского рынка Свердловской области, начался с подведения итогов основных производственных показателей в животноводстве за минувший год.

В Ирбитском районе поголовье КРС составляет 41 191 голову (увеличение к прошлому году – 1 361 голова), дойное стадо – 16 117 голов

ском хозяйстве. Специалисты грамотные, выдерживают технологии доения, кормления, содержания животных. Их труд тяжел, но благодарен. К сожалению, не всякий человек выдержит работу в животноводстве – рабочие увольняются, даже, несмотря на стабильную заработную плату. Кстати, за 11 месяцев прошлого года заработная плата в сельском хозяйстве составила 48 тысяч 647 рублей. Несмотря на кадровую проблему, предприятия показывают достойные результаты.

Соответственно, посевная пройдет оперативнее. Весной будет важно не упустить момент и своевременно, правильно, грамотно закрыть влагу и провести вовремя все технические мероприятия. Сейчас в хозяйствах идет полным ходом и подготовка техники. Ведь до старта техосмотров остался месяц.

Алена ДУДИНА  
Фото из архива редакции  
«Родники ирбитские»

# Вспахать миллионы гектаров земли



Уже в феврале, на месяц раньше, чем в прошлом году, на Южном Урале начнут выплачивать субсидии аграриям для подготовки к посевной. Это стало известно на прошедшем в региональном минсельхозе селекторном совещании с руководством сельских районов.

Сейчас в территориях идет формирование структуры посевных площадей. Также в муниципалитетах проведут инвентаризацию сельхозземель, чтобы отслеживать, как они будут вовлекаться в оборот.

Как пояснили в минсельхозе, осенью прошлого года запасы влаги в почве хотя и были в 1,5 раза меньше средних многолетних значений, все же в 1,4 раза больше прошлогодних. Снега тоже выпало в достатке, и есть реальная надежда на формирование хороших запасов влаги к посевной, которая в Челябинской области начнется в мае.

«В этом году пашню в обработке планируется увеличить предварительно на 57 тыс. га, – сообщили в минсельхозе. – По расчетам, посевная площадь в регионе превысит 1 млн 974 тыс. га, яровой сев – 1 млн 799,8 тыс. га. Под зерновыми и зернобобовыми культурами она по сравнению с прошлым годом вырастет на 37,7 тыс. га, до 1 млн 366,6 тыс. га. Существенно прирастут посевы пшеницы, в том числе твердой».

Кроме того, планируется на 9,6 тыс. га увеличить посевную площадь бобовых культур. Так, под горохом, который очень востребован для экспорта в Китай, она вырастет на 9,1 тыс. га. Между тем, хотя в последние годы в области постоянно

наращивали посевы масличных, ныне впервые запланировали их уменьшение. Это, как объяснили в ведомстве, связано со сложной международной ситуацией и сокращением экспорта льна, а подсолнечника посеют на прошлогоднем уровне – 148 тыс. га, он востребован на внутрисельхозском рынке.

«В 2023 году также будет увеличена господдержка на производство картофеля и полевых овощей, – подытожили в минсельхозе. – С этого года по этим культурам будет действовать отдельная федеральная программа с хорошим денежным содержанием. В области необходимо увеличивать внесение минеральных удобрений. В прошлом году хозяйствам на их приобретение было выплачено 172 млн рублей, с компенсацией до 30 % затрат. А в этом году субсидия на минеральные удобрения будет увеличена еще на 20 млн рублей».

Евгений АНИКИЕНКО  
Фото из открытых источников

Все товары сертифицированы

# Почва как основа органического земледелия

**Земледельцам всего мира, занимающимся выращиванием чистой органической продукции, хорошо известен принцип: здоровая почва – здоровые продукты – здоровый человек. Но что же такое почва?**

Это ценнейшее природное образование, возникшее в процессе эволюции из поверхностных слоев литосферы (материнская порода), при воздействии рельефа местности, климата, растительного и животного мира. Поэтому и состоит она из трех фаз: твердой, жидкой и газообразной. В благоприятной почве должно содержаться 10–11% кислорода и не более 1% углекислого газа. Наиболее весомый вклад в почвообразовательный процесс вносит растительная флора. Ежегодная производительность «мира растений» около 85 млрд. тонн органического вещества. А еще, мало кто знает, что символом мирового органического земледелия является великий русский ученый Иван Евгеньевич Овсинский. Еще в конце 19 века он первым в России сформулировал теоретические основы органической обработки пашни и внедрил их в практику. Основой его системы являлась минимальная обработка пашни с сохранением стерни. При этом способе подготовки пашни не нарушается естественная деятельность микробиоты почв, а стерня, отражая солнечные лучи, снижает перегрев пахотного слоя. А в случае, когда солома при уборке качественно измельчается, это еще один резерв увеличения гумуса в пахотном горизонте.

Достижением И. Е. Овсинского является и то, что он рекомендовал не загущать посевы, высевая, например, пшеницы не более 80 килограммов семян на гектар. Все аспекты этого способа обработки почвы изложены в его книге «Новое земледелие».

Как известно, важнейшей составной частью почв является органическое вещество, форма которого в огромной степени определяет их плодородие и отличает их от горных пород. Известно, что основную площадь российской пашни занимают черноземы обыкновенные, отличающиеся высоким содержанием гумуса. Данное вещество определяет в значительной степени биохимические, физические и химические процессы в почве. Постоянный синтез новых органических соединений и медленная минерализация способствуют поступлению в почвенный раствор доступных для растений важнейших элементов питания. Огромная роль гуматов в создании устойчивой структуры

и благоприятных для растений водно-воздушных свойств почв. От содержания и состава гумуса зависит тепловой баланс, сложение и окраска почвенного горизонта, объемный и удельный вес, а также емкость поглощения.

От количества органического вещества почвы зависит их окислительно-восстановительный потенциал и кислотность. Между тем, практически во всех видах почв, подвергающихся интенсивной обработке и использованию, количество органических веществ сокращается, а при снижении их на 2% урожайность может упасть на 3–4 центнера с гектара. А восстановить органику в почве крайне сложно. Поэтому сбережение плодородия почв – важнейшая задача всех земледельцев России.

В условиях резко-континентального климата важнейшее значение имеет полная (общая) и полевая (абсолютная) влагоемкость. При формировании урожая нужно учитывать количество продуктивной (доступной) влаги, запасы этого вида влаги определяются в миллиметрах в метровом слое. Один миллиметр воды равен 10 тоннам на гектаре.

По данным СИБНИИСХОЗа, влагоудерживающая способность почвы при нулевой обработке в 1,5–2 раза выше, чем при отвальной. В таблице №1 приведены данные о влагоудерживающей способности почвы в % при различной основной обработке.

Об этом, главным образом, и шла речь на Московском съезде производителей органической продукции, в рамках которого состоялась научно-практическая конференция «Почва как суперорганизм», где практики представили свое видение и решения по грамотному использованию и сохранению сельскохозяйственных земель.

Спикером мероприятия выступил Владимир Ковакин, директор ООО «Путь жизни» из Орловской области. Основной задачей конференции стала необходимость указания значимости пахотной земли, как стратегически важного государственного ресурса, ее роли в сохранении экосистем и обеспечении продовольственной

Отвальная вспашка	14-22%
Культивация	27-32%
Нулевая	40-45%

Таблица №1. Черноземы обыкновенные



безопасности, а также представление опыта сельхозпроизводителей – лидеров в работе с почвой, как возобновляемым ресурсом при получении стабильных и качественных урожаев.

Тема очень важная. Кто бы смог вырастить рекордный урожай 2022 года без использования богатейшего ресурса плодородных российских почв? С интересным докладом выступил Амиран Хабирович Залилов, к.с.-х.н, агроном-консультант ООО «Органик Эраунд», директор центра декарбонизации АПК и региональной экономики КБГУ им. Х.М. Бербекова. «Всего в России не более пяти компаний имеют сертификаты на переработку органической продукции по международным стандартам органик. Компания «Органик Эраунд» имеет сертификат ЕС на производство органической растениеводческой продукции и ее переработку. Оба сертификата выданы компанией «Есо Agros». Помощь в подготовке к сертификации переработки оказывала компания «Органик-сертификация». Расположено это хозяйство в Курском районе Ставропольского края, создано оно 2 июля 2018 года. Сейчас здесь производят тыквенный сок, томатный сок и томатную пасту, пюре из

тыквы, подсолнечное масло, соевое масло, повидло с маркировкой европейским знаком «органик» в соответствии с Регламентами ЕС 848/2018, 889/2008. Компания освоила технологию производства органической продукции, создала компетентную команду. В планах расширить ассортимент и создать научно-производственную и образовательную площадки, обеспечить рентабельность производства, чтобы было выгодно торговать продукцией в рамках среднерыночного сегмента. Через 5 лет органическое сельское хозяйство должно ассоциироваться с наиболее современной моделью сельского хозяйства, ориентированной на получение физиологически полноценной продукции. В данный момент компания ведет переговоры о поставках переработанной продукции с сетями супермаркетов и специализированными магазинами. Долгий срок хранения позволяет обеспечить доставку в любые регионы. Заслуга А. Х. Залилова и в том, что это практик с 8-летним опытом внедрения органической технологии на различных культурах и в различных регионах, автор более 10 научных публикаций по отмеченной тематике, владеет патентом на био-органо-минеральное удобрение. В 2018 году минсельхоз РФ опубликовал написанные указанным автором, совместно с рядом специалистов (Мелентьева О.С., Накаряков А.М.) научно-методические рекомендации для сельскохозяйственных консультантов «Организация органического сельскохозяйственного про-

изводства в России», одного из наиболее полных и профессиональных изданий в сфере органического сельского хозяйства. Но своей главной задачей он считает сбережение природного состояния почв в своем хозяйстве и на всей территории страны.

В условиях, когда двадцатая часть населения, занятая в агропроме России кормит всех жителей страны, бережное отношение к возделываемой почве – важнейшая составляющая органического земледелия. Важную роль играет создание единой системы агроландшафта, это, в первую очередь, высадка лесополос, с учетом направлений ветра и поверхностных условий местности, защищающих поля от ветровой и водной эрозии. В сухие годы при пересушивании пахотного слоя происходит распыление почвы, и защитить ее можно сохранением стерни. Во влажные годы плодородный слой смывается в низины и овраги, лесополосы помогают в решении этих проблем. Одним словом, нужно использовать все сберегающие приемы агротехники, это и грамотные севообороты, временное залужение пашни, увеличивающее количество биомассы в пахотном горизонте и его структуру, а также внесение полноценных органических удобрений. К комплексному сохранению почвенного плодородия следует привлекать всех хлеборобов страны. Подробнее процессы восстановления почв мы рассмотрим в следующем материале.

Владимир ЗАЛЬЦМАН, к.э.н.

Производим заменители молока для сельскохозяйственных животных

**БИОЛАКТИС**  
Выбор с первых дней

✓ для телят    ✓ для козлят  
✓ для поросят    ✓ для ягнят

biolaktis.ru | sales@biolaktis.ru | +7 (351) 262-18-22, +7 (922) 725-43-65

## ШИНОМОНТАЖ и РЕМОНТ

грузовых, специальных и сельскохозяйственных шин любой сложности, а также новые шины

**ZIP SHINA**

ООО «ЗИПШИНА», г. Курган, ул. Омская, 74к  
тел. 8-992-429-75-39, e-mail: info@zipshina.ru, www.zipshina.ru

## ВЫСОКОПРОДУКТИВНЫЕ ГИБРИДЫ ПОДСОЛНЕЧНИКА

В рамках государственной программы импортозамещения в научно-производственном объединении «Алтай\*» созданы новые высокопродуктивные скороспелые гибриды подсолнечника: Синтез и Союз. В 2020 году эти гибриды включены в Государственный реестр селекционных достижений РФ. В 2022 году внесены реестр два новых гибрида подсолнечника Атом и Юнион. В конкурсных испытаниях и производстве они превзошли многих импортных и отечественных конкурентов.

**Преимущество российских селекционно-семеноводческих компаний заключается в возможности совместной работы с ведущими отечественными научными учреждениями и аграриями. Это сотрудничество в дальнейшем и будет определяющим фактором развития селекции и взаимодействия науки и производства**

**\*НПО «Алтай» входит в группу компаний «СибАгроЦентр». Направление работы: селекция новых высокопродуктивных гибридов и сортов подсолнечника.**

**Анализируя и аккумулируя опыт передовых хозяйств, учитывая лучшие примеры, специалисты ООО «СибАгроЦентр» и НПО «Алтай» могут рекомендовать наиболее эффективные технологии возделывания для каждой агроклиматической зоны.**



Новый гибрид подсолнечника Синтез. Скороспелый. Потенциальная урожайность – 40-42 ц/га, масличность 50-52%.



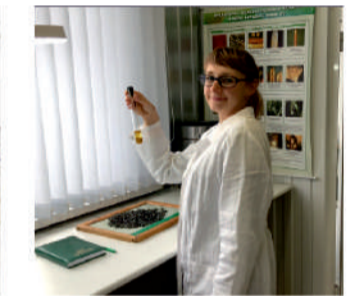
Новый гибрид подсолнечника Союз. Скороспелый. Потенциальная урожайность 42-45 ц/га, масличность 48-50%.



За комбайном видна пыль, значит подсолнечник убирают сухой. На фото уборка гибрида Синтез. Потенциальная урожайность - 40-42 ц/га. Преимущества данного гибрида – скороспелость и засухоустойчивость!



Работают две линии очистки семян с использованием оптических сортировщиков, которые позволяют добиваться 99,9% чистоты продукта.



Качество продукции на всех этапах производства контролируется собственной лабораторией.



**КОМПАНИЯ ПРЕДЛАГАЕТ СЕМЕНА:** новых высокопродуктивных гибридов **Синтез, Союз, Атом, Юнион**; масличных сортов **Енисей, Кулундинский 1**, нового масличного сорта **Алей** (масличность 56%, скороспелый, высокая урожайность), кондитерских сортов **Алтай, Макс** (масса 1000 семян - до 200 грамм, раннеспелые, высокоурожайные), силосного сорта подсолнечника **Белоснежный** (морозо-, засухоустойчивый, урожайность зеленой массы: 560- 1000 ц/га), **кукурузы** на зерно и силос (производство Россия, Франция), **рапса, масличного льна, гречихи, горчицы, люцерны**

Введена в эксплуатацию линия по инкрустации и фасовке семян в посевные единицы, с новейшим оборудованием от ведущих производителей. По просьбам наших партнеров, для импортирования семян подсолнечника за рубеж, информация на мешках теперь дублируется на английском языке.

Площадь производственных и складских помещений ООО «СибАгроЦентр» более 5000 кв.м. Работают две семенные линии с оптическими сортировщиками.

**НАШИ ПАРТНЕРЫ - БОЛЕЕ 500 СЕЛЬХОЗПРЕДПРИЯТИЙ И АГРОХОЛДИНГОВ РОССИИ И КАЗАХСТАНА!**



Алтайский край, г. Рубцовск, Угловский тракт, 67Д  
+7 (385-57) 4-07-17, +7-906-943-01-23, +7-906-965-9326  
Региональный представитель в Республике Казахстан: +7-906-966-77-88  
[www.sibagrocentr.ru](http://www.sibagrocentr.ru); e-mail: [sibagrocentr@mail.ru](mailto:sibagrocentr@mail.ru)

**ПОДСОЛНЕЧНИК • КУКУРУЗА • РАПС  
ЛЁН • ГРЕЧИХА • ГОРЧИЦА • ЛЮЦЕРНА**



**ОРГАНИЗУЕМ ОПЕРАТИВНУЮ ДОСТАВКУ В ЛЮБОЙ РЕГИОН!**

## ТРАКТОРЫ КАТ В НАЛИЧИИ И ПОД ЗАКАЗ



360 л.с.  
400 л.с.  
440 л.с.



140 л.с.



180 л.с.



220 л.с.



240 л.с.



300 л.с.

**ПОСТАВКИ • СЕРВИС • ЗАПАСНЫЕ ЧАСТИ**

8-905-821-44-21  
8-912-924-93-10  
8-800-600-72-84  
[sale@atk72.ru](mailto:sale@atk72.ru)



## ПОСЕВНОЙ КОМПЛЕКС КУЗБАСС-Д и другая сельхозтехника от производителя

НАШИ МАШИНЫ РАБОТАЮТ НА БОЛЕЕ ЧЕМ 4 МЛН. ГА В РОССИИ И КАЗАХСТАНЕ!



- Продажа
- Сервис
- Запчасти!

**РАННЕЕ БРОНИРОВАНИЕ 2022  
ОТ РОСАГРОЛИЗИНГ**

ЗАБРОНИРУЙТЕ ТЕХНИКУ К НОВОМУ СЕЗОНУ  
СЕЙЧАС, А ПЛАТИТЕ КОГДА УДОБНО!

**В НАЛИЧИИ ПОСЕВНЫЕ КОМПЛЕКСЫ, БОРОНЫ, ГРАБЛИ-ВАЛКООБРАЗОВАТЕЛИ, КУЛЬТИВАТОРЫ, А ТАКЖЕ ВСЬ СПЕКТР ЗАПАСНЫХ ЧАСТЕЙ.** Работаем с 1994 года. Участвуем в программе в рамках Постановления Правительства Р.Ф. по обновлению парка сельскохозяйственных машин. Действующая сертификационная система международного менеджмента качества ISO 9001-2015.



Россия, Кемеровская область,  
г. Кемерово, ул. Пчелобазы, 15

+7 (3842) 44-13-06  
 sale@agrokem.ru  
 agrokem.ru

**АГРО** *Жизнь*

**РОССИЯ  
КАЗАХСТАН**

МЕЖДУНАРОДНАЯ ГАЗЕТА ДЛЯ  
ПРОФЕССИОНАЛОВ АГРАРНОГО ДЕЛА



**Аграрный МедиаХолдинг «Светич»**

**Нивы России**  
ФЕДЕРАЛЬНЫЙ АГРАРНЫЙ ЖУРНАЛ

**АГРО** *Жизнь*  
МЕЖДУНАРОДНАЯ АГРАРНАЯ ГАЗЕТА

САЙТ О СЕЛЬСКОМ ХОЗЯЙСТВЕ  
**Svetich.info**  
ИНФОРМАЦИОННОЕ АГЕНТСТВО АГРАРНЫХ НОВОСТЕЙ

Цены и наличие на сайте **ТЕХНИКА-АПК.РФ**



**ДВИГАТЕЛИ**  
ЯМЗ, ТМЗ, Д-240, Д-260

г. Курган, пр. Машиностроителей 23,  
тел. 8 (3522) 640-046,  
zap@tehark.ru, техника-апк.рф



**АЛМАЗ** **АГРО** **BELLOTA**



# ТД «АЛЬБА»

Надёжное звено Вашего успеха!

+7 800 770-03-48    +7 909 072-31-33    alba.tsepi@mail.ru  
+7 351 216-03-48    +7 965 835-01-06    sv@td-alba.ru

td-alba.ru

td\_alba74

td\_alba



## МЫ ПРЕДЛАГАЕМ

- Транспортёры наклонной камеры для отечественной и импортной сельскохозяйственной техники
- Запчасти для комбайнов • Все виды цепей
- Звезды • Услуги по металлообработке
- Изготовление штампов, оснастки



Изготовим аналоги импортных запчастей для сельскохозяйственной техники, элеваторов, конвейеров, оборудования. ИМПОРТОЗАМЕЩЕНИЕ.



Изготавливаем цепи любой конфигурации, в том числе из нержавеющей стали, любой сложности и точности в короткие сроки. В 2 раза быстрее Европы.



Широкий выбор цепей и запчастей для сельскохозяйственной техники.



Двойной контроль качества на производстве и при отгрузке.



90% прайса всегда в наличии, отгрузка возможна в день обращения.



Доставим груз удобным для Вас способом, наши логисты работают 24/7.



Готовы организовать для Вас бесплатное хранение, чтобы не перегружать Ваш склад. Забирайте удобными партиями!

ПОЛНЫЙ ПРОИЗВОДСТВЕННЫЙ ЦИКЛ 100%



Более 1400 довольных клиентов по всей России, СНГ и в странах ближнего зарубежья

## ВЫСТАВКА – ЯРМАРКА

СТРОИТЕЛЬСТВО И БЛАГОУСТРОЙСТВО ПРИУСАДЕБНОГО ХОЗЯЙСТВА

20-22  
АПРЕЛЯ

# ДАЧА. САД. ОГОРОД

8-800-505-30-73

г. Курган, ул. Станционная, 51, Пригородный вокзал



### ТД «ТЗС» Тракторосервис

Тракторы Запчасти Сервис

Жатка для уборки подсолнечника «Санмастер Нео-7» безрядковая



Дискатор БДМ-8х4П



Борона дисковая тяжёлая повышенного ресурса эксплуатации БДТ-6-ПР



### ООО «ТЕХСЕРВИС»



#### РЕМОНТИРУЕМ:

- ГСТ-90,112 (Дон, ACROS)
- редуктор отбора мощности (Вектор, ACROS)
- редуктор угловой (Дон, Вектор, ACROS)
- МКШ – (Дон, Вектор)
- ведущие мосты и КПП Т-150, К-700
- тракторные и автомобильные двигатели, ПД-10
- топливные насосы, гидросилители
- головки блока, шатуны
- распределители, авто компрессоры
- авто и сельхоз шины
- стартеры и генераторы
- КПП – Дон, Вектор
- Труба шарнира К-744

ШИРОКИЙ АССОРТИМЕНТ ЗАПАСНЫХ ЧАСТЕЙ К ТРАКТОРАМ, КОМБАЙНАМ, СЕЯЛКАМ

#### ШЛИФУЕМ КОЛЕНЧАТЫЕ ВАЛЫ

#### КАПИТАЛЬНЫЙ РЕМОНТ ТРАКТОРОВ Т-150К, К-701

– переоборудование тракторов Т-150К на двигатель ЯМЗ-236

#### УСТАНОВКА, ОБСЛУЖИВАНИЕ И РЕМОНТ КОНДИЦИОНЕРОВ, ТРАКТОРОВ И КОМБАЙНОВ

тел. 8 (351) 200-35-81

E-MAIL: INFO@TZS.SU

г. ЧЕЛЯБИНСК, ТРОИЦКИЙ ТРАКТ, д. 39

[www.tzs.su](http://www.tzs.su)

Курганская область с. Кетово ул. Боровая, 2  
Тел.: 8 (35231) 35-082, 23-789, сот. 8-912-833-06-61

**ООО «Судопромцепь»**  
ПРОИЗВОДСТВО ЦЕПЕЙ СВАРНЫХ КРУГЛОЗВЕННЫХ Цепи СК 14x80 для транспортеров ТСН от производителя

- Цепи СК 12x80 для лесосплава.
- Цепи СК 22x136 для бревнотасок.

**Цепи для бороны СК 28x84, СК 32x96**

тел./факс (343) 269-54-40, 269-54-20  
e-mail: promtcep@bk.ru, www.promtcep.ru

**Обеспечение минеральными удобрениями**

- Калий хлористый Гранула 60%
- Калий хлорид Гранула 40% (Калимаг)
- Калимагнезия Гранула
- Сульфат аммония Гранула

**Артель**

http://artel2006.ru  
info@artel2006.ru; posta@artel2006.ru  
89127819208; 89197010103

Адрес: Пермский край, г. Березники, пр-кт Ленина, 47, офис 420

ЭЛИТНОЕ СЕМЕHOBOДЧЕСКОЕ ХОЗЯЙСТВО СПК «ЕМУРТЛИНСКИЙ»  
РЕАЛИЗУЕТ: **СЕМЕНА** СОБСТВЕННОГО ПРОИЗВОДСТВА УРОЖАЯ 2022 ГОДА

ПШЕНИЦА ЯРОВАЯ	«Икар» (Элита, РС-1) «Новосибирская 31» (Элита, РС-1)
ЯЧМЕНЬ	«Ача» (Элита, РС-1)
ОВЕС ЯРОВОЙ	«Талисман» (Элита, РС-1)
ОЗ.ТРИТИКАЛЕ	«Сирс - 57» (Элита, РС-1)
ГОРОХ	«Кумир» (Элита, РС-1)

ТРАКТОРЫ	-	ХТЗ, К-744 Р-1, МТЗ-82.1, МТЗ-1221.2
ПОСЕВНЫЕ КОМПЛЕКСЫ	-	«Bourgault», «Feat» «Джон Дир - 730»,
ЗЕРНОУБОРОЧНЫЙ КОМБАЙН	-	АКРОС-530

E-mail: SPK.Emurtla@mail.ru тел. 8(34541)56-2-01, 56-1-35, 56-1-30, 56-3-49  
Тюменская обл. Упоровский р-н, п. Емуртлинский

**АГРОЖизнь** РОССИЯ КАЗАХСТАН МЕЖДУНАРОДНАЯ ГАЗЕТА ДЛЯ ПРОФЕССИОНАЛОВ АГРАРНОГО ДЕЛА

Производитель ООО «Парус-2»

**ЗАКУПАЕТ ГРЕЧИХУ**

ПШЕНИЦУ  
ЯЧМЕНЬ  
ГОРОХ

г. Челябинск, ул. Радонежская 28  
тел. 8 (351) 721 03 96  
сот. 8 902 899 51 00  
эл. почта parus2@list.ru

**ТЮМЕНСКИЙ ЗАВОД** БЫСТРОВОЗВОДИМЫХ КОНСТРУКЦИЙ

**ООО «ТЗБК»**  
г. Тюмень, ул. 50 лет Октября дом 200, офис 9  
т/ф: 8(3452) 500-668  
603-018, 611-928  
e-mail: info@tzbk.ru

ОВОЩЕХРАНИЛИЩА  
СКЛАДСКИЕ И ПРОИЗВОДСТВЕННЫЕ ПОМЕЩЕНИЯ  
ЗЕРНОХРАНИЛИЩА  
КОРОВНИКИ И ОТКОРМОЧНЫЕ ПЛОЩАДКИ  
ГАРАЖИ, МТМ, СТО

[www.tzbk.ru](http://www.tzbk.ru)

**ЖизниДар**  
в ТРЦ «РИО»

**АЛТАЙСКАЯ ПРОДУКЦИЯ для здоровья и красоты:**

- Бальзамы, травы, фитосборы
- Натуральная косметика
- Пантогематоген, панты марала, пантовые ванны
- Алтайский мед, прополис, пыльца
- Мумиё, каменное масло, живица кедровая, чага

г. Курган, ТРЦ «РИО», вход №2, 1 этаж  
тел.: 8(982) 801-60-03

**ГРУППА КОМПАНИЙ Агропром**

**СЕМЕНА ЗЕРНОВЫХ И ЗЕРНОБОБОВЫХ КУЛЬТУР**

- СРЕДСТВА ЗАЩИТЫ РАСТЕНИЙ И СЕМЯН
- ПРЕДПОСЕВНОЕ ПРОТРАВЛИВАНИЕ СЕМЯН
- ХИМИЧЕСКАЯ ОБРАБОТКА ПОСЕВОВ
- УДОБРЕНИЯ

**ОВЕС**  
• АЛЬБАТРОС

**ЯРОВОЙ РАПС**

**ЯРОВАЯ ПШЕНИЦА**  
• ТОРРИДОН  
• АКВИЛОН  
• БУРАН  
• САНСЕТ  
• ТОККАТА  
• КАЛИКСА

**ГОРОХ**  
• ЛА МАНШ  
• БАГУ  
• КАРЕНИ

**ЛЕН**  
• ФЛИЗ

\* Подробности по тел. ООО «Агропром-Трейд». На правах рекламы

г. Омск, ул. Мельничная, 130, оф. 3 и 4  
oootdagroprom@mail.ru  
**тел. 33-10-56**

г. Тюмень, 8 (912) 077-95-00  
8 (919) 939-42-82  
8 (904) 888-02-62  
8 (982) 921-66-06

Курганская область, Макушинский район, п. Новая Роща, 8 (913) 973-12-99

Алтайский край, г. Камень-на-Оби, 8 (905) 083-16-75

**ДОСТАВКА ХРАНЕНИЕ БЕСПЛАТНО**

Все товары сертифицированы

# Посадка плодовых деревьев в регионах Урала

**Все ближе очередной садово-огородный сезон. Садоводы уже начинают приобретать семена, грунт. Пройдет немного времени, и начнется долгожданная пора высадки в открытый грунт саженцев.**

Садоводы-любители и огородники Курганской области активно занимаются выращиванием плодово-огородных культур. Из плодовых предпочтением отдают яблоням и грушам. Перед посадкой плодовых деревьев остро встает вопрос, как правильно высадить дерево, чтобы оно долго росло и отлично плодоносило. Конечно, плодовые деревья хорошо растут в любом месте и на любой почве, уход за ними предельно прост. Однако даже таким не капризным культурам требуется правильная посадка.

Первое – нужно выбрать правильное место для посадки саженца. Лучше выбрать хорошо освещенное место, нежелательно высаживать деревья между зданиями и сооружениями, где зимой и летом гуляет сквозняк. Также нежелательно высаживать саженцы на место, где раньше росло плодовое дерево. Можно проводить повторную высадку саженца на это место по истечении 3-4 лет.

Второе – выбор времени посадки. Есть два способа посадки деревьев с открытой и закрытой корневой системой. Саженцы с закрытой корневой системой можно высаживать в любой срок с весны до осени. Саженцы с открытой корневой системой – рано весной, это конец апреля – начало мая. Можно высаживать и осенью – в конце августа, сентябре. При посадке осенью саженец должен успеть укорениться, это позволит ему более легко перенести зиму.

Что же касается грунта, то идеальным вариантом станет легкий суглинок. Высаживать саженцы лучше в посадочную яму. При посадке саженца необходимо учесть, что заглублять корневую шейку ниже уровня грунта нельзя.

Высадка саженцев – процесс трудоемкий и лучше его разбить на два этапа. Первый – это подготовка посадочной ямы. Размеры посадочной ямы необходимо определить с учетом сорта и высоты деревьев: для высокорослых деревьев глубина должна быть 70 см и диаметр 110 см; для среднерослых деревьев глубина ямы 60 см и диаметр 100 см; для низкорослых деревьев, соответственно, 50 см и диаметр 90 см.

бавить песок (2 части грунта и 1 часть песка), в песчаную почву желательнее добавить перегноя и торфа (2:1:1). Когда все компоненты высыпаны в выбранный грунт, его необходимо тщательно и равномерно перемешать и засыпать в посадочную яму.

При посадке саженца с открытой корневой системой корни можно обмакнуть в глиняную болтушку с добавлением Корневина, удалить с них пораженные участки. Затем воткнуть

нужно сразу обильно полить (3-4 ведра на одно растение). После того как вода впитается, нужно замульчировать почву вокруг саженца перегноем, торфом или мелкой резкой травой, так, чтобы мульча не касалась коры.

Саженцы груши высаживаются в те же сроки и по такой же технологии, как и яблони, однако есть небольшие отличия. У груши глубоко залегающая корневая система, в связи с этим необходимо копать посадочную яму чуть глубже. Груша любит солнце и плохо переносит сквозняки. Поэтому идеальным местом для посадки станет небольшая хорошо освещенная возвышенность на вашем участке. Из почв груша предпочитает глинистые и суглинистые.

Посадочную яму также готовят заранее. В нее добавляют 50-60 г нитрофоски (можно заменить на 20-30 г фосфорно-калийного удобрения), 150 г золы и 5-7 кг компоста или перегноя. На дно ямы насыпают небольшую горку почвы, расправляют по ней корни саженца и присыпают их грунтом. Затем в яму выливают ведро теплой воды и засыпают уже до-

верху. Корневая шейка груши должна быть в 3-5 см над уровнем почвы. Посадку можно замульчировать, но так, чтобы мульча не касалась ствола и не перегрела его. С двух сторон от ямы нужно вбить два колышка, к которым крепится саженец на весь первый сезон.

Саженцы яблони и груши с закрытой корневой системой высаживают типично.

Посадка плодовых деревьев является одной из основных операций в процессе их выращивания. Во многом именно от данного процесса зависит, превратятся ли саженцы в прекрасные деревья, будут давать обильный урожай, соответствовать своим сортовым признакам. Поэтому очень важно провести эту процедуру правильно, с учетом всех условий и рекомендаций.

*Игорь СУББОТИН,  
руководитель филиала  
ФГБУ «Россельхозцентр»  
по Курганской области  
Фото: mcx.gov.ru*



В выбранный из посадочной ямы грунт добавляем 5 кг компоста, 100 г суперфосфата, 70 г хлористого калия, до 1 кг доломитовой муки (доломитовая мука используется на кислых почвах). В глинистую почву можно до-

в центр ямы деревянный колышек, который будет опорой для саженца на первых этапах развития. Затем поставить саженец в яму, расправить корни и засыпать их, прижимая так, чтобы не было пустот. Саженец необ-



**ТАТ АГРО ЭКСПО 2023**

У специализированная сельскохозяйственная выставка достижений АПК  
6 - 7 марта

МВЦ Казань Экспо

ТЕХНИКА И ЗАПЧАСТИ	АГРОХОЛДИНГИ	ЦИФРОВИЗАЦИЯ
РАСТЕНИЕВОДСТВО	ЖИВОТНОВОДСТВО	МАЛЫЕ ФОРМЫ ХОЗЯЙСТВОВАНИЯ
ХРАНЕНИЕ, ПЕРЕРАБОТКА И УПАКОВКА СЕЛЬХОЗПРОДУКЦИИ		

Организаторы: Министерство сельского хозяйства и продовольствия Республики Татарстан

АО «РАЦИН» +7 (843) 221-77-95  
expo.racin@fatar.ru  
tatagroekspo.ru

**Оборудование для защиты растений**

Апекс® Официальный дилер

ARAG® LECHLER® ip

Производство Доставка Гарантия

- комплекты для оборудования и переоборудования штанговых опрыскивателей
- отсечные устройства штангового и коллекторного типа
- регуляторы-распределители
- распылители
- пульта управления
- насосы, фильтры
- любые запчасти

ООО «Апекс»  
420006, г. Казань, ул. Рахимова, 8, зд. 26  
Тел.: 8 (843) 5-121-121, 5-121-122; факс: 5-121-123  
e-mail: marketing@apecs.ru  
www.apecs.ru

Все товары сертифицированы

# Технология фитомелиорации: сбережение ресурсов природных и сеяных пастбищ, и сенокосов в степи Зауралья

В условиях потепления климата на земле и роста засушливости основой адаптации растениеводства должно стать эффективное использование твердых осадков при минимальных затратах. Вопрос решается с помощью технологии фитомелиорации, в частности, кулис из многолетних, грубостебельных, нетрадиционных трав, таких, как чий блестящий, как наиболее эффективном мелиоративном приёме, повышающим продуктивность кормовых угодий и пашни степного Зауралья.



Обширная территория ковыльных степей за Уралом (Западная и Восточная Сибирь, северные области Казахстана) за более чем 400 лет экспансии пашенного земледелия превратилась в пахотные, где выращиваются продовольственные зерновые культуры и природные кормовые угодья (пастбища и сенокосы), основа для развития животноводства. Особенно дают однозначный совет – адаптироваться заблаговременно.

В условиях роста засушливости основой адаптации растениеводства должно стать эффективное использование твердых осадков при минимальных затратах, что решается, к примеру, с помощью кулис из многолетних, грубостебельных, нетрадиционных трав. А в частности, чий блестящий, как наиболее эффективном фитомелиоративном приёме, повышающим продуктивность кормовых угодий и пашни.

По заключению академии, существует острая необходимость в поиске и разработке новых, доступных для практики технологий восстановления и повышения продуктивности сенокосов и пастбищ на основе энергосберегающих, экологически безопасных систем их ведения.

Критерием оценки любой агротехнологии системы растениеводства (земледелия) является эффективность использования природных ресурсов. В степи главным ресурсом является влага выпадающих осадков, где твердые осадки в виде снега зачастую при метельных ветрах, составляют около одной трети (от 70 до 110 мм). 100 мм влаги содержатся в снеге толщиной около 35–45 см. Фактически на жнивье, снег на полях к весне лежит слоем не более 12–15 см.

Есть все основания считать, что ежегодно 2/3 потенциального снежного покрова уносится метелями в депрессии и овраги, откуда водные потоки формируют рост базиса эрозии почв. В 2022 году исполнилось 130 лет после небывалой засухи в Центральных Черноземных областях России и последовавшего затем голода. Разбору причин роста засушливых явлений в степи, мерам их преодоления была посвящена книга профессора В.В. Докучаева «Наши степи прежде и теперь», вышедшая в 1892 году.

Пункт первый программы В.В. Докучаева «Регулирование водного хозяйства в открытых степях» получил прописку во многих целинных хозяйствах. В основу обустройства территории опытного хозяйства Всесоюзного института зернового хозяйства (п. Шортанды) была положена именно эта рекомендация. Как научно направление основных работ Всесоюзного института зернового хозяйства звучат слова В.В. Докучаева: «Окончательное определение приемов обработки почвы, наиболее благоприятных для лучшего использования влаги и большего приспособления (сегодня слово – адаптация) сортов культурных растений к местным, как почвенным, так и климатическим условиям».

Сегодня на пашне отработан целый арсенал дополнительных приемов снегозадержания и формирования на полях снежного покрова (кустарниковые полосы, кулисы из стерни и однолетних культур (подсолнечник, кукуруза, горчица, сорго); уборка зерновых путем очесывания колосьев и оставлением высокого жнивья; нарезка снежных валиков.

Дополнительное накопление снега в засушливые годы на зерновых позволяет получить прибавку урожая зерна до 1/3 контроля.

технологиях, пусть даже факультативно, то на природных сенокосах и пастбищах они вовсе не применяются. А на многолетних травах отдача дополнительного снегозадержания существенно выше, чем на зерновых и может в отдельные годы удваивать урожай.

Из этого следует, что в степи, где преобладает снегоотложение при метельных ветрах как на пашне, так и на природных кормовых угодьях нужен новый агроприем снегозадержания и формирования снежного покрова, который бы работал ежегодно в автономном режиме и не требовал дополнительных затрат.

Таким приемом могут стать живые изгороди, барьеры, кулисы из многолетних грубостебельных, высокорослых, непоедаемых скотом, нетрадиционных (дикоросов) трав. Именно над разработкой такого приема снегозадержания в посевах озимой пшеницы под названием «grass barriers» (травяные барьеры) в 70-е годы прошлого столетия вели работу ученые в штате Монтана (США). В дальнейшем этот прием был трансформирован в террасирование сложных склонов с помощью травяных кулис (живых изгородей).

Аналогичная работа во Всесоюзном НИИ зернового хозяйства (п. Шортанды), была начата в 1976 году со сбора семян многолетних, грубостебельных, высокорослых трав (дикоросов) в Павлодарской области. В дальнейшем из собранных семян

4,5 га (расстояние между кулисами от 30 до 50 метров) в ОПХ «ВНИИЗХ» и просуществовал до 2013 года, после чего был распахан. Главное достоинство кулис из чий блестящего, благодаря гибкой аэродинамической решетке, образуемой генеративными побегами растения, снег между кулисами накапливается равномерным по толщине слоем 60–80 см (рис. 1, 2).

На это растение выдано Авторское свидетельство Государственной комиссией Российской Федерации по испытанию и охране селекционных достижений за №39571 с датой приоритета 20.01.2003 по заявке ГНУ «Челябинский НИИСХ».

На рис. 3 показана кулиса из чий блестящего, заложенная в 2005 году на территории землепользования «Челябинский НИИСХ».

За более чем 45-летний период исследований и наблюдений во ВНИИЗХ и Челябинском НИИСХ выявлены следующие биологические особенности растения:

- Высота генеративных побегов ежегодно, вне зависимости от засушливости лета, как на темно-каштановых почвах, так и на черноземах колеблется в пределах 1,8–2,5 метра, что дает основание размещать кулисы на оптимальном расстоянии для снегозадержания 35–50 метров;

- Чий блестящий исключительно засухоустойчивое растение, высота генеративных побегов достигала 2 метров;

- Каждый генеративный побег заканчивается метелкой, в которой содержится до 400–700 зерновок. Вес 1000 зерновок не превышает 2 г;

- Семена чий блестящего для хорошей всхожести требуют высокой влажности и положительных температур (30–40 град.);

- При посеве в почву осенью и летом на глубину 2–3 см наблюдаются «просевы» из-за пересыхания верхнего слоя раньше появления всходов;

- После всходов растение укореняется, на второй год начинается кущение (образование дерновины). На третий год, во второй половине лета, чий выбрасывает генеративные побеги. На четвертый – пятый год продолжается увеличение дерновины и рост числа выбрасываемых побегов с семенами до 20–30 штук;

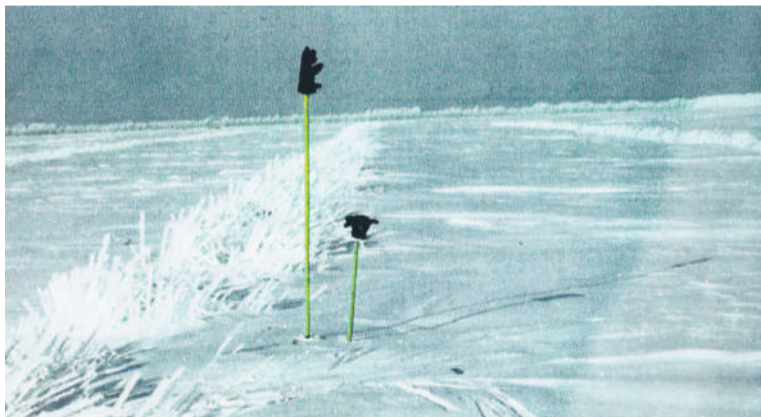


Рис. 1. Снегоотложение между кулисами из Чий блестящего. Слой снега 60–80 см

В годы с хорошими летними осадками, когда формируется вторичная корневая система и протекает кущение с образованием продуктивных стеблей, прибавка от снегозадержания снижается, а в отдельные годы различия носят несущественный характер. Поэтому, как правило, после засушливых лет актуальность снегозадержания возрастает, а после благоприятных падает. Конечно, этому способствует и то, что все приемы снегозадержания требуют дополнительных затрат средств, труда, ГСМ, организационных мероприятий. Довольно часто после массового применения снегозадержания весной отчетливо проявляются следы водной эрозии почв, тем не менее, в сознании специалистов агротехнологов существует общее понимание целесообразности дополнительного и равномерного снегораспределения по полю.

Но если на пашне, при возделывании зерновых, приемы снегозадержания находят свое место в агро-



Рис. 2. Кулисы из Чий блестящего, КазНИИЗХ им. А.И. Бараева, 2002 г.

ряда растений, путем выращивания двухстрочных кулис было выбрано растение наиболее пригодное для решения поставленной задачи – чий блестящий.

Опытный участок с посевами двухстрочных кулис из чий блестящего был заложен в 1985 году на площади

- Семена хорошо сохраняют всхожесть при хранении в сухом отапливаемом помещении, через 13 лет всхожесть семян составила 70%;

- В естественных условиях при осыпании семян чий блестящего не было случая появления падалицы. Это растение обладает высокой конку-



Рис. 3. Кулиса из Чия блестящего, ФГБНУ «Челябинский НИИСХ», 2005 г.

рентоспособностью при совместном произрастании с сорной растительностью.

Важный вопрос – долговечность кулис живых изгородей из чия блестящего. Чий – растение засушливых степей, в чиевниках, по рассказам местных жителей, он обитает до 50-100 лет. Первая кулиса из чия блестящего, созданная в ОПХ ВНИИЗХ в 1976 году, просуществовала до ее механического уничтожения в 2013 году – 36 лет без каких-либо признаков деградации растений. Есть основание полагать, что 50-60 лет кулисы из чия блестящего проживут спокойно.

Природные степные кормовые угодья имеют комплексный почвенный покров – от мелких до глубоких солонцов и их различных сочетаний. Засухоустойчивость чия и его высокая конкурентоспособность дают основания полагать, что здесь, накапливая достаточную мощность снежного покрова, живые изгороди (кулисы) станут мелиоративным приемом повышения продуктивности этой категории сельскохозяйственных угодий.

Отчуждаемая под посев кулис из чия площадь составляет не более 3-4% площади поля. При таких соотношениях отчуждаемой и мелиорируемой площади снижение суммарного мелиоративного эффекта кулис носит несущественный характер. Если принять, что снегозадержание повышает продуктивность зерновых в засушливые годы до 30%, то с учетом и отчуждаемой площади (30\*0,96) суммарный эффект будет = 28,8%.

Результаты наблюдений и опытные материалы послужили основой для разработки концептуальных по-

ложений «Ресурсосберегающей технологии фитомелиорации природных и сеяных пастбищ и сенокосов в степи Зауралья», которая состоит из следующих агротехнических блоков:

а) подготовка выбранного для фитомелиорации участка путем уничтожения вегетирующего старого растительного покрова с помощью общестребибельного гербицида из группы глифосата с последующим дискованием и культивацией поверхностного слоя, подготовкой под посев;

б) посев (высадка) кулис из многолетних, высокорослых, грубостебельных, не поедаемых скотом нетрадиционных трав (дикоросов) для ежегодного снегозадержания в автономном режиме. На данном этапе наиболее подходит для этой цели чий блестящий;

в) замена деградированного растительного покрова на основе «Метода агростепей», разработанного и испытанного в ряде регионов РФ, Ставропольским НИИ сельского хозяйства, автор Д.С. Дзыбов.

«Метод агростепей» в отличие от традиционной технологии, где используются выращенные семена многолетних трав, позволяет избежать всей технологической цепи семеноводства многолетних трав, упрощая разрыв между сбором и их посевом на сбор на семенном участке (посеянном или выбранном) урожая семян трав вместе с «ворохом» и последующего разбрасывания собранного вороха на мелиорируемом участке с тщательным его прикатыванием. Семенным участком может служить как естественный хороший растительный покров (целина), так и посеянный из одновидовой (или смеси)

многолетней травы. Расход вороха при разбрасывании его разбрасывателями типа РМГ-5 или РМГ-4А при скорости 8 км/ч составляет 35-40 кг/га.

Замена традиционной технологии семеноводства многолетних трав позволяет при методе агростепей существенно снизить затраты, упростить технологию, сделать фитомелиорацию широко доступным приемом улучшения и повышения продуктивности кормовых угодий до 2-3 раз и более.

Новая технология требует изменения и способа ее реализации (внедрения). В нынешних условиях развития рыночных отношений во главе фитомелиоративных работ по улуч-

шению кормовых угодий должны стать региональные научные учреждения (опытные станции, институты). Через организацию при подразделениях по семеноводству многолетних трав научно-производственных подразделений «фитомелиорация», оснащенных соответствующей техникой и обеспеченных кадрами для проведения мелиоративных работ на хозяйственной основе с землевладельцами и землепользователями.

Растениеводство зерновых, кормовых и других культур относится к вероятностным процессам, где конечный размер продукта довольно часто непредсказуемый и определяется капризами погоды. Здесь при оценке эффективности того или иного приема необходимо учитывать вероятность погодных событий в многолетнем цикле лет. В среднем за 10 лет в черноземной полосе Зауралья засушливые условия вегетации повторяются не менее 3 лет; средние условия – четыре раза и благоприятные три случая.

Прибавка от снегозадержания на зерновых бывает максимальной в засушливые годы и превышает контроль до 30%. В средние годы она составляет около 15% и в благоприятные годы не превышает 1 ц/га.

Урожайность зерновых в засушливые годы на лучших предшественниках не превышает 10 ц/га, в средние годы – 15 ц/га и в благоприятные – 20 ц/га и выше.

Средняя урожайность составит:  $10 \times 0,3 + 15 \times 0,4 + 20 \times 0,3 = 15$  ц/га, что

близко к среднемноголетней урожайности зерновых в черноземной полосе Зауралья.

Прибавка урожайности от снегозадержания за десятилетний период составит:  $(3,3 \times 3) + (2,25 \times 4) + (1 \times 3) = 21,9$  ц/га или в среднем 2,19 ц/га за год. Отсюда, как следует из этой модели расчетов, эффективность регулярного снегозадержания с помощью кулис из чия за 10 лет даст дополнительный сбор зерна за 2 засушливых года, или один урожай зерна, равный благоприятному году.

Затраты на снегозадержание составят ничтожно малую величину, поскольку затраты на создание кулис из чия придется делить на 50 лет – расчетный срок продолжительности их использования.

На многолетних травах эффект снегозадержания превышает почти в два раза, соответственно и эффективность будет существенно выше.

Фитомелиорация на пашне будет наиболее высокой на водораздельных равнинных территориях с полнотрапильными зональными почвами, где снегонакопление будет достигать 60-80 см снежного покрова и ежегодно создавать площади с повышенными запасами влаги в корнеобитаемом слое. На таких полях можно будет выращивать наиболее влаголюбивые культуры (озимая пшеница, твердая пшеница). Такие поля можно будет объединять в специализированные севообороты.

Отсюда следует, что в условиях потепления климата на земле и роста засушливости, основой адаптации растениеводства, по пути построения культурного агроландшафта на территории землепользования, должно стать эффективное использование твердых осадков при минимальных затратах, что решается с помощью кулис из многолетних, грубостебельных, нетрадиционных трав и, в частности, чия блестящего, как наиболее приемлемого для этого растения местного экотипа.

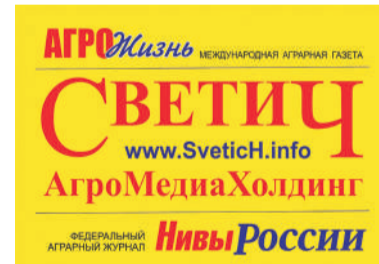


Е.И. ШИЯТЫЙ, д. с.-х. н., профессор агрономии, главный научный сотрудник, «Почетный работник высшего профессионального образования РФ»; А.А. АГЕЕВ, к. с.-х. н., ведущий научный сотрудник лаборатории агроландшафтного земледелия; Ю.Б. АНИСИМОВ, к. с.-х. н., заведующий лабораторией агроландшафтного земледелия ФГБНУ «Челябинский НИИСХ»

## КУПОН-ЗАЯВКА

АГРОЖИЗНЬ №2 (141) ФЕВРАЛЬ 2023

РОССИЯ / КАЗАХСТАН  
**АГРО** Жизнь



Если Вы не получаете газету «АгроЖизнь», но хотите стать ее читателем, заполните данный купон-заявку и пришлите любым удобным для Вас способом.

- По факсу: 8 (3522) 466-775
- Почтой по адресу: 640000, г. Курган, ул. М.Горького, д.95, для ООО Издательский Дом «Светич»
- На электронную почту: agro-podpiska@yandex.ru
- Телефон для справок: 8-963-007-44-42

Название организации \_\_\_\_\_

Отрасль \_\_\_\_\_

Контактное лицо \_\_\_\_\_

Должность \_\_\_\_\_

Адрес \_\_\_\_\_

Индекс \_\_\_\_\_ Телефон/факс \_\_\_\_\_

Эл. почта \_\_\_\_\_

Подпись \_\_\_\_\_ « \_\_\_\_\_ » \_\_\_\_\_ 2023 г.

М. П.

# С российским дурумом конкурировать всегда сложно

Таир Баталов, руководитель TBF Holding, поделился мнением, что вмешательство государства в рыночные отношения между сельхозтоваропроизводителями, переработчиками и экспортерами продукции чревато негативными последствиями.

**Для справки:**

Группа компаний ТОО «TBF Holding» ведет начало с 1997 года, с момента создания предприятия Raimbek-Grain. В 1999 году компания становится членом GAFTA, регулирующей до 80% мирового оборота на рынке зерновых. Вскоре сфера деятельности компании расширяется и охватывает несколько направлений, в том числе – создание производств по переработке сельхозпродукции.

Сегодня в состав одного из крупнейших холдингов страны, специализирующегося на экспорте твердой пшеницы, ячменя, масличных, продуктов переработки, входят 12 элеваторов, собственный подвижной парк, несколько заводов и фабрик, расположенных в индустриальной зоне Казахстана. В ближайшей перспективе ожидается открытие еще одного предприятия по изготовлению высококачественных макарон и экстракционного маслоса в Кокшетау.

– Таир Анварович, возглавляемая Вами группа компаний ТОО «TBF Holding» в настоящее время сохраняет статус одного из крупнейших казахстанских экспортеров. Поэтому актуальный вопрос: как Вы относитесь к введению таможенной пошлины на подсолнечник?



перекладывать их на производителей, то есть фермеров. Бизнесмены должны, еще на запуске производства, все просчитать, предусмотреть старты продаж. А теперь получается, чтобы обеспечить свои заводы загрузкой сырья, лоббируют введение ограничений на экспорт.

Я против такой политики, хотя сам являюсь предпринимателем, переработчиком и экспортером.

Но с другой стороны, люди вложили собственные средства в развитие

и мотивировать фермеров сдавать выращенную продукцию переработчику. Одним из них может стать выдача товарных субсидий, когда на каждую сданную маслосаводу тонну семян, выплачивается определенная сумма. Мы уже участвовали в данном проекте несколько лет назад, но потом программа была приостановлена. Инициатива вводилась с целью увеличения отечественного производства масла и снижения цен на него.

– Около 95% выпускаемой продукции холдинг отправляет на экспорт. Чем обусловлен достаточно высокий спрос у зарубежных покупателей?

– Раньше нас выбирали, потому что производим качественную продукцию, и по этой причине успешно выдерживали конкуренцию. Сейчас к этому фактору добавилась и геополитическая ситуация в мире. Часть Европы делает акцент на Казахстан. Логистика, безусловно, подорожала, но мы продолжаем сотрудничество. В текущий момент этот рынок сбыта от общего объема выпускаемой нами продукции составляет около 30–40%. Сюда относятся бобы, жмыхи, твердая высокопротеиновая пшеница. Большую часть экспортируем в Среднюю Азию, Афганистан, Китай.

– Как оцениваете прошлый сезон?

– Объемы сократились, по сравнению с предыдущими годами, но, вместе с тем, повысилась маржинальность продукции по всему ряду, так как цена продуктов на рынке постоянно росла.

Приведу пример с заводом по производству семолины. В 2022 году Россия собрала высокий урожай пшеницы, соответственно, если последние три года ощущался дефицит сырья твердой пшеницы, то в этом году урожай дурума достиг отметки в 1 млн 100 тыс. тонн (в Казахстане – 622,3 тыс. тонн – прим.).

То есть с объемами сырья ситуация отличная. При этом само потребление не увеличилось: сохраняется в пределах не более 800–850 тыс. тонн. Как следствие, цены сырья снизились, люди возвращаются к диете макарон из твердой пшеницы.

дой пшеницы, а двумя годами ранее – жесточайшая засуха.

С учетом этих факторов отечественным ученым-семеноводам необходимо улучшать выводимые селективные и качественные сорта, более адаптированные к Европе. В свою очередь, производители будут уделять внимание качественному семенному фонду. Вот основная надежда для конкуренции с российскими поставщиками.

– В прошлом сезоне актуальной для вашей компании была логистика?

– Несмотря на наличие собственного железнодорожного парка, мы, как и другие казахстанские экспортеры из года в год испытываем одни и те же трудности с отправкой продукции за пределы страны. И корень проблемы в отсутствии у КТЖ локомотивной тяги.

Перевозчику-монополисту нужно больше уделять внимания решению оборачиваемости локомотивов, когда пустопорожние вагоны не вовремя



Два года подряд рынок макарон из твердой пшеницы падал. Теперь этот сегмент начал постепенно восстанавливаться.

При этом увеличилась конкуренция со стороны российских аналогов, приходится прилагать максимум усилий. Среди них – компании по производству семолины, выпускающие макароны. Если у них остаются объемы, они пытаются конкурировать с нами на их же рынке. Используем инструмент девальвации, то есть пытаемся продавать ниже стоимости российских аналогов, хотя наша продукция не уступает по качеству. Мы успели зарекомендовать себя в виде надежного и ответственного поставщика, с высоким качеством продукции.

Единственное отличие заключается в том, что россияне выдерживают всю технологию производства твердой пшеницы. Они очень хорошо районировали итальянские сорта, которые, по некоторым показателям, на порядок выше казахстанской селекции. И в этом плане мы не всегда можем конкурировать с российскими селекциями.

Возможно, причина кроется в хороших климатических условиях, сложившихся в Оренбурге и повлиявших на качественный скачок сырья. Например, в прошедшем сезоне в регионе была идеальная погода для твер-

мя ставят, а груженные не отгоняют. Особенно страдает Костанайское отделение дороги, которое постоянно простаивает. При этом на каждом элеваторе мы имеем возможность формировать маршрут для отправки. Однако это, к сожалению, работает неэффективно.

Все чаще сталкиваемся с фактами срыва сроков крупных контрактов, при том, что с сырьем не испытываем никаких трудностей. А понесли существенные убытки потому, что не могли своевременно вывезти сырье! Настал период, когда нам придется решать даже вопросы с локомотивной тягой.

Нельзя забывать об экономике Казахстана. Нужно поддерживать внутренних экономических резидентов, работающих в стране, улучшать ситуацию с железнодорожными перевозками, которая приобрела хронический характер.

Конечно, инфраструктура устарела, существуют другие актуальные проблемы отечественной транспортной отрасли, но КТЖ работает по предоплате и нужно исполнять взятые на себя договорные обязательства. Единственная задача – вовремя поставить груз из точки А в точку В.

Анастасия ТУЯКОВА  
Фото из открытых источников



Таир Баталов

– Я считаю, что любое ограничение, не угрожающее национальной безопасности страны, ни к чему хорошему не приводит. Всегда поддерживаю и выступаю за развитие свободных рыночных конкурентоспособных отношений. То есть за возможность отечественным аграриям реализовывать свою продукцию в свободных условиях, чтобы он мог спокойно продавать ее внутренним переработчикам, трейдерам или экспортировать.

При старте бизнеса, например, строительства перерабатывающих заводов, как правило, распределение инвестиций должно вестись с учетом всех возможных рисков. И впоследствии, если возникают незапланированные расходы или убытки, нехорошо

производить. То есть у государства должно быть правильное понимание и решение сложившейся ситуации. Например, чтобы не повторилась прошлогодняя история с мукомольными предприятиями. В то время, пока они выступали за введение запрета на экспорт казахстанской пшеницы, нацперевозчик в лице КТЖ ввел 25% скидку на транзит по казахстанской территории российской муки в сторону Средней Азии.

Получилось, что отечественные экспортеры ущемлены, а для остальных льготы. Поэтому при вводе каких-либо ограничений на уровне правительства должна действовать согласованная политика во всех аспектах. У государства множество инструментов, чтобы регулировать ситуацию

Все товары сертифицированы

# Казахстанский рынок масличных культур займет Россия?

Такой прогноз обусловлен введением таможенной пошлины на экспорт подсолнечника в размере 100 евро за тонну с 1 февраля 2023 года.

По данным Комитета таможенного контроля, за первые четыре месяца текущего МГ наблюдается высокий уровень экспорта подсолнечника и масла. Так, отгрузки подсолнечника превышают средние многолетние значения в 1,2 раза (рис. 1).

В 2019-2020 МГ экспорт подсолнечника составлял 208 тыс. тонн. В этом же сезоне отечественное производство семян достигло 742 тыс. тонн. В этом году фиксируется отставание по экспорту на 50 тыс. тонн, в то время как собственное производство составило 1 млн. 63 тыс. тонн.

В сегменте переработки наблюдается ускорение производства нерафинированного масла. С сентября по декабрь 2022 года показатель производства масла превышал среднее многолетнее в 2,7 раза (рис. 2).

Соответственно, фиксируется рост экспорта, который превышает среднее многолетнее в 4,4 раза (рис. 3).

Анализируя имеющиеся показатели и введенные преференции в пользу отечественных переработчиков, становится очевидным, что в меньшей степени обеспечивается насыщение внутреннего рынка, но в разы увеличивается экспорт сырого масла.

Виктор Асланов, эксперт-аналитик исследовательского бюро ЗМ.Казахстан, председатель Союза полеводов, отмечает, что, основываясь на имеющихся статданных по экспорту семян, можно составить прогноз, согласно которому до конца текущего года экспорт казахстанского подсолнечника мог составить максимум 500 тыс. тонн семян, а для производства масла в объеме 1,2 млн. тонн данный показатель максимума мог достичь отметки всего в 520 тыс. тонн сырья.

Для экспорта нерафинированного масла, согласно представленным данным экстраполяции, понадобится 415 тыс. тонн сырья.

Аналитик подчеркивает, что на сегодняшний день все эти объемы в стране имеются и их достаточно для обеспечения внутренних потребностей и отправки на экспорт.

Как следствие, принятые правительством меры могут привести к сти-



мулированию экспорта нерафинированного масла.

– Маслоделы будут приобретать сырье по более низким ценам из-за отсутствия конкуренции на внутреннем рынке. Однако впоследствии они не смогут экспортировать произведенную продукцию по выгодной для них стоимости. В итоге, Казахстан понесет потери не только на экспорте семян, но и в меньшей степени страна сможет заработать на экспорте готового масла, – резюмирует аналитик.

Помимо показательных выводов из данных таможенной статистики, участников рынка волнует вопрос: из каких факторов сложилась цифра 100 евро? Ранее экспортеры выступали с предложением о выплате 20 евро со всего объема вывозимой за пределы страны продукции, без ввода дополнительных мер. Этот платеж мог быть совокупным, включающим взносы со стороны фермеров, трейдеров и других представителей агробизнеса. Тем не менее, данное предложение отклонили.

Возникает закономерный вопрос: как повлияет введение пошлины на развитие отечественного рынка масличных?

По мнению Виктора Асланова, с момента вступления приказа в действие с февраля, экспортный рынок подсолнечника будет остановлен, ведь логично, что никто не согласится на заключение убыточных контрактов.

– Низкие темпы продажи сырья за рубеж, которые мы наблюдаем в этом сезоне, несмотря на высокий

урожай масличных в стране, вполне объяснимы. Все это время трейдеры занимали выжидательную позицию до момента принятия окончательного решения по ситуации. Таким образом, подсолнечник экспортировался на минимуме, несмотря на хороший урожай и высокий спрос со стороны Китая и Узбекистана – основных покупателей казахстанского подсолнечника, – добавляет эксперт.

Глава Союза полеводов уверен, что экспортёры не готовы к выплате установленной суммы и предстоящие расходы лягут бременем на плечи сельхозтоваропроизводителей, а последние, в свою очередь, не согласятся реализовывать продукцию по более низкой стоимости и попытаются сотрудничать с внутренними переработчиками.

– Казахские маслозаводы не смогут закупить все объемы и обрабатывать поступающие заявки, ведь год выдался урожайным. Запасы подсолнечника на складах превышают 1 млн тонн.

В условиях избыточности предложений и введенных правительством ограничительных мер на экспорт, внутренние покупатели установят более низкую, чем на мировом рынке, стоимость подсолнечника, которая до конца декабря 2022 года составляла 250 евро за тонну. А традиционные для Казахстана мировые рынки сбыта, с учетом всех перечисленных факторов, займут наши ближайшие конкуренты из России, – резюмирует Виктор Асланов.

Анастасия ТУЯКОВА

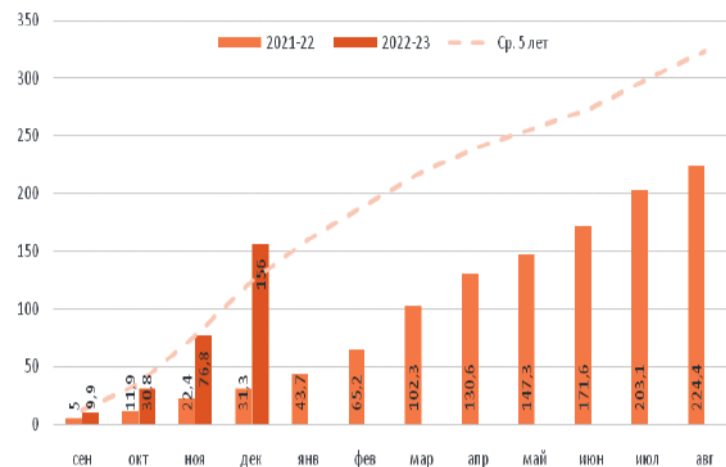


Рис. 1. Динамика экспорта подсолнечника, с накоплением, тыс. тонн

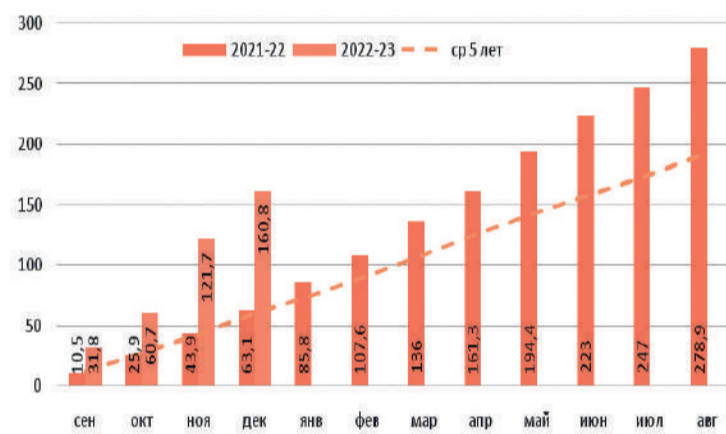


Рис. 2. Динамика производства подсолнечного (нерафинированного) масла с накоплением, тыс. тонн

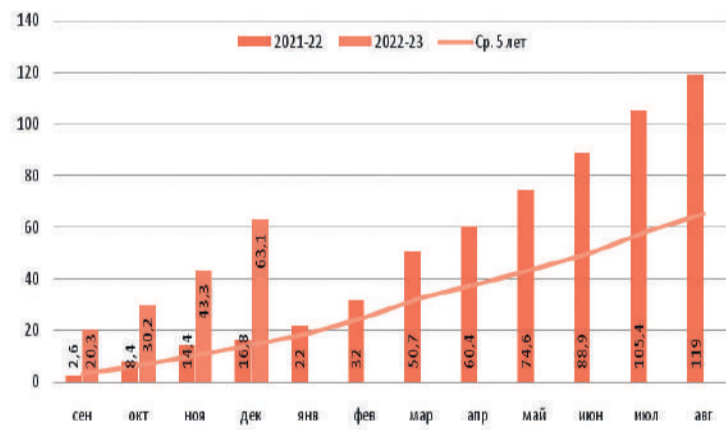


Рис. 3. Динамика экспорта подсолнечного (нерафинированного, 1512119109) масла, тыс. тонн

## Вредителей в этом году не избежать

Ученый-селекционер Карабалыкской СХОС Владимир Чудинов рассказал о перспективах будущего сезона, а также озвучил прогноз урожайности.

По данным специалиста, к отчетной дате в северных регионах Казахстана выпало осадков чуть больше, чем в прошлом году. Об этом свидетельствует покров на стерне, составляющий более 30 см.

– В ноябре, когда выпал первый снег и сразу растаял, почва, прежде чем промерзнуть, успела напитаться влагой. К слову, и промерзание земли мы наблюдали относительно небольшое. Но все будет зависеть от того, какой станет весна. Традиционно, если таяние пойдет быстро и друж-



Владимир Чудинов

но, то ожидаем большой сход влаги с полей.

Прошлый сезон в некоторых агроформированиях выдался засушли-

вым. С одной стороны, уборка приходила в оптимальных условиях, с другой – почва была плотная. Поэтому, многие аграрии не смогли произвести обработку зябью из-за переувлажненной почвы.

Однако, по мнению ученого, даже при таких факторах, влаги будет больше, чем в предыдущие годы.

– С учетом достаточного количества запасов влаги не следует сильно торопиться с севом. Всего лишь раз в 10 лет случается так, что ранний сев оправдывает себя.

Оптимальный срок сева среднепоздних сортов – после 16-17 мая; среднеспелых – с 22 мая; средне-ранних – конец мая – начало июня.

– Июльский максимум, когда какие-то осадки выпадают, никто не от-

менял. И нужно подгадать так, чтобы фаза трубкования попала под них. У зерновых культур колошение по влагопотреблению считается наиболее критической фазой.

Специалист советует аграриям в наступающем сезоне обратить внимание на борьбу с вредителями, так как по всем культурам прогнозируется обилие насекомых:

– Накопление влаги высокое и условия зимовки для них благоприятные: морозов сильных не было, а слой снега в посадках на стерне тоже хороший. Плюс ко всему, 2021-2022 годы выдалась достаточно теплыми и сухими. Таким образом, в 2023 году без химических обработок от вредителей не обойтись! И 2022 год продемонстрировал то, что против вредителей нужно работать.

Кроме этого не исключается возвращение ржавчины после пяти лет тишины.

Так же агроформированиям, решившим в текущем сезоне поэкспериментировать с приемами обработки почвы, нужно подойти к этому выдержанно:

– Хозяйствам, которые всегда занимались нулевой технологией, имеют опыт, нужно и дальше работать с ней. Это технология дорогостоящая, требующая большого применения «химии», удобрений, что финансово может быть не каждому по силам. Поэтому я рекомендую продолжать обработку полей механическим способом.

ИА «СВЕТИЧ»

# «Карабалыкская ранняя» заменит «Казахстанскую раннеспелую»



наша станция ничего не могла им предложить. Мы начали этот клубок разматывать и проблемы стали решаться», - утверждает глава СХОС.

В этом году основная сложность казахстанского семеноводства оказалась в том, что в России собрали очень большой урожай, рубль упал и Казахстан стал неконкурентоспособным по отношению к российским семеноводам, отметил Д.Калдыбаев.

«В России сейчас стоимость семян на уровне нашей товарной пшеницы, а также там выше субсидии; у нас себестоимость выше, меньше урожайность, затраты больше. Но, даже несмотря на множество негативных факторов и конкуренцию с Россией, мы реализовали практически все произведенные семена. Наши сорта идут по всему Казахстану - Алматинская область берет вагонами», - сказал глава СХОС.

Несмотря ни на что, работа на станции идет своим чередом. В 2024 году ученые выпустят на рынок новый сорт - «Карабалыкская ранняя». Она заменит «Казахстанскую раннеспелую».

«СХОС выдает много шедевров в селекции зерновых. Селекционеры, имея 500 гектаров, наряду с селекцией, специально выделяют участок 20 га для размножения 7-10 перспективных сортов. Мы не работаем для того, чтобы просто выпустить сорт, а предпочитаем работать для того, чтобы на 3-4 ц/га превзойти урожайность стандартных сортов. Селекция всегда должна быть эффективной. Климат меняется очень сильно. Как говорил президент, до 2030 года мы потеряем урожайность зерновых до 30% из-за более жестких климатических условий. Наша задача - не допустить этого снижения за счет селекции. Даже если климат будет меняться, то за счет засухоустойчивых и жаростойких сортов и их активного внедрения в производство и последующей продажи, мы должны сократить процесс входа в рынок», - отметил собеседник агентства.

Дамир Калдыбаев считает, что и у других хозяйств должны быть площади для размножения. Они играют очень большую роль.

«У опытной станции есть ограничения - мы не можем размножить бесчисленное количество сортов - только 15-17 сортов различных сельскохозяйственных культур. Но селекция выдает гораздо больше многообещающих сортов. Вот тогда мы идем в сотрудничество с другими коллегами - элитно-семеноводческими хозяйствами. Передавая сорта, которые у нас нет возмож-

ности размножить, преследуем одну цель - не потерять линейку наших сортов», - отметил глава хозяйства.

На вопрос о засилье зарубежных сортов, Дамир Калдыбаев ответил, что они не выдерживают конкуренции по отношению к отечественным.

«Здесь палка о двух концах. Для конкуренции это очень даже плохо - вызывает спортивное раздражение. Конкуренция ведь стимулирует развитие. Никого не выпускать на наш рынок - неправильно, так мы придем к застою. Зарубежные сорта заходят, однако в условиях Казахстана мы опережаем их,

только 6-7%. То есть 93% денег мы заработали сами, от собственной деятельности. Мы продаем семена, делаем сортосмену, повышаем урожайность, боремся за каждый тенге.

Если в СХОС вложить государственные деньги, они потом вернутся с лихвой. Нельзя говорить о том, что мы ничего не умеем, мы иждивенцы, дайте нам только деньги. Должен быть баланс и комплексность. Должны зарабатывать сами и, конечно же, государство должно увеличить финансирование. Даже с учетом того, что мы сами зарабатываем, нам тоже не хватает финансирования. Я, к примеру, хочу



**Финансирование сельскохозяйственных опытных станций Казахстана оставляет желать лучшего. Это признают не только ученые, но и власти. Глава одной из СХОС рассказал о плачевной ситуации в своем хозяйстве. Здания, мастерские, научные отделы давно требуют ремонта, оборудование устаревшее, ученые вынуждены работать «вручную». А зерносклад, где хранится 25% страхового фонда семян, при дождливой погоде заливает водой. Молодежь на местах не задерживается, зарплата у ученых низкая, а зачастую ее вообще нет... О том, во многих ли хозяйствах подобный беспредел и как выживать опытным станциям в таких условиях, рассказал руководитель Карабалыкской опытной станции Дамир Калдыбаев.**

По его словам, не все зависит от государственного финансирования.

«Какую СХОС сейчас ни возьми, везде есть проблемы, и у нас они тоже были. Для того, чтобы их решить, мы создали нашу внутреннюю программу по становлению. В связи с тем, что поставленных задач было очень много, мы решили «съесть слона по кусочкам». Я работаю здесь пятый год и от полученных результатов уже получаю удовольствие», - рассказал Дамир Калдыбаев.

Когда стало понятно, что государство не сможет обеспечить станцию достаточным финансированием, в Карабалыкской СХОС решили пойти другим путем - путем повышения эффективности тех основных средств, которыми располагают - это земля, техника и склады.

«Если честно, то износ техники у нас составлял не менее 80%, складов - 80-90%. В принципе, точно такие же цифры практически во всех опытных хозяйствах. Для начала мы перестроили работу всего семеноводства. На данный момент занимаемся активно сортосменой - сорта, которые создают селекционеры, мы используем максимально. От испытания до внедрения проходит минимальное количество времени. К примеру, новый перспективный сорт «Кудесница» передан в Государственное сортоиспытание в 2021 году, к продаже он будет готов уже в 2024 году.

Раньше же размножение занимало 10 и более лет. То есть мы не стремились к тому, чтобы обеспечить рынок новыми сортами - на опытной станции вообще не было такой цели. Проблема была в том, что фермеры давно ушли вперед. Они стали закупать зарубежные сорта в Кургане, в Омске, потому что



Дамир Калдыбаев

повысить зарплату нашим ученым. Селекционер - должно звучать гордо и финансово выгодно. Кстати, сейчас у нас ученые тоже зарабатывают неплохо. И остановилась текучесть кадров», - отметил Д. Калдыбаев.

Однако глава СХОС признался, что привлечь молодых ученых достаточно тяжело.

«Мы пытаемся удержать молодежь, которая уже на местах. Это самая главная проблема. Специально для этого нами была создана программа «Научный городок». В Казахстане всего 7 СХОС, которые находятся в сельской местности, остальные вблизи городов. Именно им необходимо выделить средства в размере 1,5-2 млрд тенге каждой на развитие социальной инфраструктуры. И вопрос по привлечению молодежи сразу же отпадет», - уверен Калдыбаев.

Проблем в опытных хозяйствах очень много, они есть у всех. Государственного финансирования катастрофически не хватает. Однако, как считает глава Карабалыкской СХОС, ждать милости от государства не следует. Нужно идти вперед и работать.

Татьяна ЗЛАЯ  
Фото предоставлено  
Карабалыкской СХОС



## «Агротехнический форум в Завуралье: Посевная-2023»



**21 февраля 2023 года**

КГСХА им. Т.С. Мальцева - филиал ФГБОУ ВО «Курганский государственный университет»

- ВЫСТАВКА
- АГРОТЕХНИЧЕСКИЙ ФОРУМ
- ПРАКТИЧЕСКИЕ СЕССИИ



**8-800-505-30-73**  
[www.svetich.info](http://www.svetich.info)

## САЙТ О СЕЛЬСКОМ ХОЗЯЙСТВЕ

16+

# Svetich.info



Рег. свид.-во ИА  
№ ФС77-45555  
от 16.06.2011

Все товары сертифицированы



# Первый в истории заводской тип породы лошадей создали в Казахстане

Бескарагайский заводской тип казахской породы лошадей запатентовали в Казахстане. Новая порода превосходит стандартные на 15-25%. У нее больше масса, высокий процент выхода и сохранности жеребят, она сильнее, выносливее, легко набирает вес, имеет высокую молочность, сообщил научный консультант проекта Дастанбек Баймуканов.

«Новую породу лошадей вывели в области Абай. Это первый заводской тип в истории. Порода превосходит все имеющиеся стандартные на 15-25%, выход жеребят составляет 85% на 100 маток. Лошади скороспелые, сохранность жеребят высокая. Средняя живая масса жеребцов – 490 кг, кобыл – 470 кг. Их приспособительные качества, применительно к условиям степной зоны Абайской области, заслуживают самой высокой оценки», – рассказал член-корреспондент НАН РК, доктор сельскохозяйственных наук, главный научный сотрудник отдела животноводства, ветеринарии и оценки качества кормов и молока ТОО «Научно-производственный центр животноводства и ветеринарии» Дастанбек Баймуканов.

У новой породы лошадей массивная голова, это связано с развитием мощной зубной системы и жевательной мускулатуры, что позволяет животным хорошо пережевывать грубые корма.

Шея длинная, мясистая, у жеребцов с большим жировым гребнем. Туловище длинное и глубокое, что связано с объёмистым пищеварительным трактом, приспособленным к переработке кормов, богатых клетчаткой. Ноги костистые, прочные, с длинными густыми щетками.

«При тебеневке по глубокому снегу в Абайской области, где глубина снега иногда достигает до 1,5 метра, эти щётки предохраняют лошадей от травм об прочно слежавшийся снег. Кроющий волос, грива и хвост хорошо развиты. Молодняк обладает высокой энергией роста, который в зимний период незначительно приостанавливается. Но такое зимнее отставание в росте весной полностью компенсируется», – отметил ученый.



Жеребец Бескарагайского заводского типа. Осеннее пастбище

Основанная масть бескарагайского мясного типа вороная, карая и гнедая. Также в заводском типе нередки саврасая, мышастая, рыжая и буланая масти.

«Молочность кобыл высокая. На 2-3 месяца лактации товарный удой достигает 6,85 литра за дневное время, а за сутки с учетом молока, высосанного жеребенком в ночное время – 16,44 л. При убое взрослой кобылы получают массу туши 270 кг», – рассказал Д. Баймуканов.

Данное селекционное достижение получено в рамках интеграции производства, науки и образования в период 1997-2022 годов. В выполнении участвовали ведущие ученые-коневоды из НАО «Казахский национальный аграрный исследовательский университет» (Алматы), ТОО «Научно-производственный центр животноводства и ветеринарии» (Астана), Shakarim University (Семей).

Ученый рассказал и о месте выполнения проекта. Это территория СПК «Ерназар» Бескарагайского района Абайской области, расположена в предгорной степной зоне умеренного увлажнения. Растительный покров Бескарагайского района – разнотравно-красноковыльные степи. Поверхность почвы покрыта растительностью на 90%. Здесь распространены сосновые боры и небольшие березовые и осиново-березовые колки. Преобладающее значение в травянистом покрове занимают злаковые и разнотравно-злаковые ассоциации (пырей, лисохвост, кустер безостый, зопник луговой, тимфеевка, ежа сборная, спарка обыкновенная). Климатические условия – резкая континентальность: продолжительная и холодная зима (5-5,5 месяцев), жаркое и короткое лето (3 месяца), среднегодовая температура воздуха от 1° до 3°С. Самым теплым месяцем является

июль, средняя температура которого колеблется в пределах 22-30°С.

По информации Баймуканова, лошади СПК «Ерназар» круглый год находятся на пастбищах без подкормки. Как только начинают отрастать весенние эфемеры, типчак и ковыли, лошади выпасаются на южных участках пологих холмов и грив, там, где раньше сходит снег. В дальнейшем, с отращиванием злаковых и разнотравно-злаковых ассоциаций, лошади перегоняются на равнинные участки пастбищ, где они находятся до осени.

После выпадения осенних осадков и вторичной вегетации пастбищной растительности, лошади перегоняются на равнины, где преобладают пырей, житняк, полынь и другая растительность. В зимнее время лошади выпасаются на равнинах с травостоем злаковых, полыни и солянок. В сильные бураны и метели лошади перегоняются на опушки соснового бора, где снежный покров рыхлый, а сила ветра намного слабее. Когда снег затвердевает и тебеневка делается труднодоступной, лошади перегоняются на участки с осоково-тростниковыми зарослями, произрастающими на болотных и лугово-болотных почвах, где ледяная корка не образуется.

Основой кормовой базой лошадей является пастбищный корм. Урожайность естественных сенокосов хорошая, с колебаниями от 3,6 до 6,0 центнеров с гектара.

«Заводская линия Шойынкара развивается через сыновей, четырех внуков, восьми правнуков, шести праправнуков, обеспечена выдающимися продолжателями линии до четвертого поколения, которые имеют как фенотипическое, так и генотипическое сходство с родоначальником», – отметил ученый.

Мужские потомки по промерам, живой массе и развитию фактически достоверны, превосходят требования стандарта казахских лошадей класса элита по действующей инструкции по бонитировке

местных пород лошадей мясо-молочного направления продуктивности (2010 год) по большинству показателей, а также по экстерьеру.

Жеребцы-производители по промерам превосходят стандарт класса элита казахских лошадей по высоте в холке на 2,3 см, косой длине туловища – на 2,0 см, объхвату груди – на 3,0 см, объхвату пясти – на 1,2 см и по живой массе – на 43,8 кг. Кобылы превосходят по промерам соответственно на 1,2; 1,9; 2,3; 1,0 см и по живой массе на 49,4 кг.

Наиболее стабильные результаты изменчивости у жеребцов-производителей наблюдаются по высоте в холке 0,74 см, косой длине туловища 0,97 см и объхвату груди 0,06 см и у кобыл соответственно – 1,16; 1,82; 1,74 см; более высокой изменчивостью у жеребцов по объхвату пясти 1,78 и живой массе 1,72, а у кобыл, соответственно, 2,95 и 2,87. Высокая изменчивость объхвата пясти и живой массы лошадей будет положительно влиять при дальнейшей селекционно-племенной работе и отборе, при этом, в первую очередь, будет производиться по этим признакам.

Кобылы из линии Шойынкара отличаются высокой плодовитостью и при хорошем состоянии пастбищ дают по 85-90 жеребят на 100 маток. Суточная молочная продуктивность их равняется 14,88 литра, а молочность за 105 дней лактации достигает 1500,62 литров. Кобылы имеют чашевидную форму вымени с длинными плоскими сосками, у них хорошо выражены молочные вены.

Все лошади линии Шойынкара имеют 8-9 баллов за приспособленность к условиям круглогодичного пастбищно-тебеневочного содержания. Они имеют хорошую упитанность во все сезоны года. Жеребцы отличаются высокой потенцией, зажеребляемость кобыл от них – 90-95%.

Татьяна ЗЛАЯ  
 Фото из открытых источников

**ПРИГЛАШАЕМ ПРИНЯТЬ УЧАСТИЕ**  
 XXVIII МЕЖДУНАРОДНАЯ СПЕЦИАЛИЗИРОВАННАЯ  
 ТОРГОВО-ПРОМЫШЛЕННАЯ ВЫСТАВКА  
**МВС: ЗЕРНО-КОМБИКОРМА-ВЕТЕРИНАРИЯ - 2023**  
**21-23 ИЮНЯ**  
 МОСКВА, ВДНХ, ПАВИЛЬОНЫ № 55, 57

ОФИЦИАЛЬНЫЙ ПАРТНЕР  
 МОСКОВСКАЯ ТОРГОВО-ПРОМЫШЛЕННАЯ ПАЛАТА

СПЕЦИАЛЬНАЯ ПОДДЕРЖКА:

- МИНСЕЛЬХОЗ РОССИИ
- РОССИЙСКИЙ ЗЕРНОВОЙ СОЮЗ
- АССОЦИАЦИЯ «РОСРЫБХОЗ»
- СОЮЗ КОМБИКОРМЩИКОВ
- СОЮЗРОССАХАР
- НАЦИОНАЛЬНАЯ ВЕТЕРИНАРНАЯ АССОЦИАЦИЯ
- АССОЦИАЦИЯ ПТИЦЕВODOB СТРАН ЕВРАЗИЙСКОГО ЭКОНОМИЧЕСКОГО СОЮЗА
- СОЮЗ ПРЕДПРИЯТИЙ ЗООБИЗНЕСА
- АССОЦИАЦИЯ «ВЕТБИОПРОМ»
- АССОЦИАЦИЯ «ВЕТБЕЗОПАСНОСТЬ»
- НАЦИОНАЛЬНЫЙ СОЮЗ СВИНОВОДОВ
- РОСПТИЦЕОСОЮЗ

ОРГАНИЗАТОР ВЫСТАВКИ  
 ЦЕНТР МАРКЕТИНГА «ЭКСПОХЛЕБ»

ufi Approved Event

ТЕЛ: (495) 755-50-35, 755-50-38  
 E-MAIL: INFO@EXPOHLEB.COM  
 WWW.MVC-EXPOHLEB.RU

**ЖизниДар**  
 В ТРЦ «РИО»  
**АЛТАЙСКАЯ ПРОДУКЦИЯ**  
**для здоровья и красоты:**

- Бальзамы, травы, фитосборы
- Натуральная косметика
- Пантогематоген, панты марала, пантовые ванны
- Алтайский мед, прополис, пыльца
- Мумиё, каменное масло, живица кедровая, чага

г. Курган, ТРЦ «РИО», вход №2, 1 этаж  
 тел.: 8(982) 801-60-03

САЙТ О СЕЛЬСКОМ  
 ХОЗЯЙСТВЕ  
**SveticH.info**

# Аграрии готовятся к новому сезону



**Перед сельхозтоваропроизводителями Костанайской области поставлен ряд задач, которые необходимо решить в первоочередном порядке. И помочь должны программы государственной поддержки отрасли.**

– Одной из основных проблем в растениеводстве остается нестабильность в производстве продукции, – говорит руководитель Управления сельского хозяйства и земельных отношений Тимур Бисимбаев. – При этом разница в объемах существенная. В острозасушливый 2012 год урожайность составила 6,7 ц/га, в 2019 году – 7,9 ц/га, в 2021 году – 7,5 ц/га. Валовой сбор зерна в эти годы составил от 2,7 до 3 млн. тонн.

В благоприятные годы объем собранного зерна превышал 5 млн. тонн, в том числе 5,7 млн. тонн собрано в 2022 году, урожайность достигла 14,2 ц/га.

Вопрос снижения воздействия неблагоприятных погодных факторов на урожайность культур остается актуальным. Для этого необходимо соблюдать комплекс общепринятых агротехнических мер по накоплению и сохранению почвенной влаги, включая снегозадержание в зимний период, кулисные пары, чередование видов культур в севооборотах, внесение удобрений и другое.

Одним из основных факторов, влияющих на повышение урожайности культур, сохранение почвенного плодородия, является соблюдение научно-обоснованных севооборотов, которые разработаны для всех трёх почвенно-климатических зон области.

На сегодня из более 4 тысяч сельхозформирований, занимающихся производством растениеводческой продукции, 3,5 тыс. хозяйств (87%) используют севообороты на площади 4,8 млн. га, или 76% от площади пашни – 6,3 млн. га.

– В зависимости от вида севооборотов рекомендуется содержать не менее 20-25% паровых полей, – продолжает Тимур Бисимбаев. – На сегодня около 1,5 тыс. хозяйств, 36% от общего количества имеют 1 млн га паров, или 16% от пашни (6,3 млн. га).

Согласно правилам рационального использования земель, сельхозтоваропроизводители не должны допускать снижение в почве гумуса более, чем на 5% за 7 лет, контрольные обследования проводят агрохимслужбы.

Также недопустимо снижение основных питательных элементов в почве более, чем на 20% (азот, фосфор, калий). Урожайность по хозяйству ежегодно должна быть не менее 85% от средне-районного показателя.

При невыполнении данных требований предусмотрены штрафные санкции, 20-кратное увеличение

земельного налога. В случае дальнейшего неиспользования, по истечении года производится изъятие земельного участка.

На 2022 год и ближайшую перспективу первоочередными задачами перед костанайскими аграриями ставятся следующие:

**Диверсификация структуры посевных площадей, с увеличением доли высокодоходных культур.** По предварительной структуре посевных площадей на текущий год, площадь ярового сева составит по области 4 млн. 909 тыс. гектаров (2021 год – 4 млн. 845 тыс. га).

– В целях дальнейшей диверсификации в отрасли, перед акиматами районов поставлена задача в текущем году сохранить объемы масличных на уровне прошлого года – 750 тыс. га, в перспективе – к следующему 2024 году довести площадь до 1 млн. га, – говорит Тимур Бисимбаев. – Доля масличных при этом в посевах составит 10-12% от площади пашни в южных, и не более 22% в северных районах. Задача вполне достижима.

**Обеспечение объемов производства социально-значимых продуктов питания населения.** Для обеспечения потребности населения области в продуктах питания, на уровне прошлого года будут засеяны социально-значимые культуры – гречиха 16,3 тыс. га (2021 год – 16,1 тыс. га), картофель в сельхозпредприятиях 3811 га (2021 год – 3707 га), овощи – 1058 га (2021 год – 1078 га). Объемы производства картофеля и овощей в перспективе будут увеличиваться с вводом новых орошаемых земель.

– В целях увеличения обеспечения населения области картофелем и овощами, необходимо увеличивать их производство в организованных хозяйствах, – говорит Тимур Бисимбаев. – В 2024 году картофель – до 4,4 тыс. га, овощей – до 1,3 тыс. га. В 2025 году картофель – до 4,9 тыс. га, овощей – до 1,4 тыс. га.

Для хранения выращенной продукции в сельхозформированиях имеется 62 овоще-картофелехранилищ общей емкостью хранения 82 тыс. тонн, из них всего 15 оборудованы климат-контролем (на 33 тыс. тонн).

В 2022 году введено в эксплуатацию одно овощехранилище емкостью 5 тыс. тонн с климат-контролем.

Учитывая увеличение объемов производства продукции на поливных землях, в предстоящие два года планируется строительство двух современных овощехранилищ общей емкостью 10 тыс. тонн, с климат-контролем в районе Б.Майлина и в Мендыкаринском районе.

Общая сумма инвестиционных вложений на ввод новых проектов составит 1,3 млрд. тенге. Ввод проектов позволит обеспечить сохранность продукции до июня и увеличит ёмкости хранения с 82 до 92 тыс. тонн продукции (на 12%).

увеличено с 29 тыс. тонн в 2018 году до 71 тыс. тонн в 2020 году, рост в 2,4 раза. В последние 2 года, вследствие засухи и нестабильного финансового состояния сельхозтоваропроизводителей, объемы внесения снизились.

– Сейчас необходимо вновь активизировать приобретение минеральных удобрений, – говорит Тимур Бисимбаев. – Резервов для этого достаточно. Большинство хозяйств не работают с удобрениями, получая продукцию только за счет естественного плодородия почвы.

К примеру, в прошлом году на субсидирование приобретения минеральных удобрений подали заявки в управление всего



**Развитие орошаемого земледелия.** На орошаемых участках в Костанайской области в текущем году запланировано засеять культуры на площади 7,1 тыс. га (2022 год – 6,9 тыс. га). Из них наибольшие площади будут заняты картофелем (2,8 тыс. га), кормовыми (1,8 тыс. га) и зерновыми культурами (1,3 тыс. га). Под овощи отводится – 700 га, масличные – 400 га, бахчи – 70 га.

В области до 2026 года запланирован ввод в оборот 4,1 тыс. га новых орошаемых площадей (г. Аркалык, Амангельдинский, Б. Майлина, Денисовский, Житикаринский, Мендыкаринский районы). За последние 3 года введено 2473 га орошаемых земель (2020 год – 646 га, 2021 год – 1387 га, 2022 год – 440 га). В текущем году планируется ввести 410 га.

**Увеличение объемов внесения минеральных удобрений.** Приобретение минеральных удобрений

430 хозяйств на 48,1 тыс. тонн (11% из 4039 сельхозформирований). Нам необходимо значительно увеличить темпы внесения удобрений до 150 тыс. тонн к 2025 году.

**Обеспеченность семенами**  
В текущем году стоит задача по сортообновлению достигнуть 5,3%. Для этих целей необходимо приобрести 28,1 тыс. тонн элитных семян.

– В области имеется 27 аттестованных семеноводческих хозяйств, ими заготовлено на реализацию 47,7 тыс. тонн семян, – рассказывает Тимур Бисимбаев. – В том числе 3,5 тыс. тонн оригинальных семян, 22,8 тыс. тонн элитных семян, 21,4 тыс. тонн семян 1-3 репродукций. Приближается посевной период, и сельхозтоваропроизводителям необходимо завершить проверку семян на полный анализ.

Тимур ТУРКЕСТАНОВ,  
фото из открытых источников

## ВЫСТАВКА – ЯРМАРКА

## ДАЧА. САД. ОГОРОД

СТРОИТЕЛЬСТВО И БЛАГОУСТРОЙСТВО ПРИУСАДЕБНОГО ХОЗЯЙСТВА

**20-22  
АПРЕЛЯ**

**8-800-505-30-73**

Пригородный вокзал  
г. Курган, ул. Станционная, 51



16+

Все статьи газеты  
«АгроЖизнь»  
можно прочитать  
и прокомментировать  
на сайте  
о сельском хозяйстве

**Svetich.info**

Рег. свид-во ИА № ФС77-45555 от 16.06.2011

# Объемы господдержки отрасли ежегодно возрастают

В 2022 году на развитие АПК региона было направлено и освоено 114,3 млрд. тенге

Так, если в 2018 году на субсидирование сельхозтоваропроизводителей было выделено 26,1 млрд. тенге, то в прошлом году уже 46,4 млрд. тенге. Из 46,4 млрд. тенге растениеводство получило 13,9 млрд. тенге, животноводство – 7,2 млрд. тенге, прочие направления – 25,3 млрд. тенге.

По программам льготного кредитования весенне-полевых и уборочных работ сельхозформированиям было выдано 67,9 млрд. тенге кредитных средств.

Из них по форвардному закупу АО «Продкорпорация» выдано 34,6 млрд. тенге, это наибольший объем по республике (в 2021 году – 9,9 млрд. тенге). Через АО «Аграрная кредитная корпорация» было профинансировано 33,3 млрд. тенге (в 2021 году – 26,1 млрд. тенге). Этот рост вполне объясним: аграрии в предыдущие неурожайные годы хорошо поиздержались.

В 2022 году погодные условия в целом были благоприятны для развития сельскохозяйственных культур, – говорит руководитель Управления сельского хозяйства и земельных отношений Тимур Бисимбаев. – По итогам года, объем валового выпуска продукции сельского хозяйства составил 997,6 млрд. тенге: в растениеводстве – 791,3 млрд. тенге, животноводстве – 204,7 млрд. тенге.



Для обеспечения потребности населения области в социально-значимых продуктах питания собрано 12,2 тыс. тонн гречихи, в сельхозпредприятиях произведено 66,6 тыс. тонн картофеля и 27,4 тыс. тонн овощей (вместе с хозяйствами населения собрано 182 тыс. тонн картофеля и 78,5 тыс. тонн овощей).

## МЯСО ВСЕХ ВИДОВ ПОДОРОЖАЛО

В Костанайской области на сегодня насчитывается 456,3 тыс. голов КРС, 465,7 тыс. голов МРС, 4,4 млн. голов птиц.

По итогам 2022 года произведено 90,9 тыс. тонн мяса, 420,4 тыс. тонн молока и 573,6 млн. штук яиц.

Для развития мясного животноводства в области создана сеть из 38 откормочных площадок с единовременным содержанием 48 тыс. голов, из них четыре – первого уровня. По итогам прошлого года, ими было закуплено 31,1 тыс. голов КРС. Но наполняемость эта невысокая. И все потому, что скот уходит в южные регионы страны, сетуют чиновники и владельцы откормплощадок, где предлагают более высокие цены.

Лишь одно предприятие области работает более стабильно, близко к полной загрузке, закупило в прошлом году 21,3 тыс. голов скота, в том числе из других регионов страны. Откормплощадка имеет устойчивые связи по поставке продукции на экспорт в Узбекистан, где закупают скот по более высоким ценам.

В то же время другим крупнейшим в республике мясоперерабатывающим комплексом, по итогам прошлого года, для забоя и переработки в восьми областях республики закуплено 17,5 тыс. голов КРС, выпущено 3,5 тыс. тонн мяса говядины, загрузка предприятия составила 30%. Из них на внутреннем рынке страны реализовано 97% произведенной продукции, и только 3% реализовано на экспорт в Узбекистан. Мясокомбинат планирует закуп 50 тыс. голов скота, с производством 10 тыс. тонн мяса.

При этом костанайцы жалуются на дороговизну мяса всех видов.

## НАИБОЛЬШАЯ ДОЛЯ ЭКСПОРТА – НА МУКУ

По показателям производства продуктов питания в стоимостном выражении Костанайская область опережает все регионы страны.

В пищевой и перерабатывающей промышленности региона функционируют свыше 200 предприятий. В 2022 году ими произведено продукции на 400 млрд. тенге, с темпом роста в 2 раза к 2018 году.

Область занимает первое место в республике по производству муки – 36% от общего по стране, второе место по производству сгущенного молока – 21%, третье место по производству круп – 12%.

В то же время, наличие собственной продукции на торговых прилавках показывает нам на имеющиеся резервы в данном направлении, – говорит руководитель Управления сельского хозяйства и земельных отношений Тимур Бисимбаев. – Нами проведен мониторинг наличия в крупных супермаркетах областного центра и центральном рынке продуктов питания местного производства, в сравнении с производителями из других регионов республики и импорта.

По молоку – из 18 наименований 13 видов, или 72% представлены местными производителями, два вида, или 11% – из других областей, три наименования – 17%, импортировано из Российской Федерации.

По колбасным изделиям – из 55 наименований 30 видов или 55% местного производства, 10 – 18% везено из других областей, 15 – 27% импортировано из РФ и Беларуси.

По крупам – из 29 наименований – 16 или 55% местного производства, семь видов – 24% из других областей, шесть наименований – 21%, импортировано из РФ.

По макаронным изделиям – из 19 наименований – 10 видов или 53% местного производства,

6 видов – 31%, из других областей, три наименования – 16% импортировано из РФ.

По сырам – из 64 наименований 10 видов или 16% местного производства, шесть видов или 9% – из других областей, 48 наименований – 75% импортировано из РФ и Беларуси.

Перед сельхозтоваропроизводителями ставится задача по увеличению производства сырья и загрузке мощностей перерабатывающих предприятий области для увеличения доли присутствия товаров местных производителей в розничной сети.

Несмотря на достижения в производстве собственных продуктов питания, экспорт в 2022 году составил 475 млн долл. США с ростом в 1,8 раза в сравнении с 2018 годом.

Если говорить о развитии мясного животноводства и птицеводства, то здесь в ближайшие три года планируется реализация 51 проекта с общей суммой инвестиций 35 млрд. тенге, с созданием более 1,2 тыс. рабочих мест.

Ввод проектов позволит увеличить производство мяса на 17%, загрузка мясоперерабатывающих предприятия с 60% до 70%, обеспеченность населения области мясом птицы с 74% до 100%.

– В целях дальнейшего обеспечения производства продукции в отрасли и обеспечения продовольственной безопасности, в области на период с 2023 по 2026 годы планируется реализовать 145 инвестиционных проектов, – говорит руководитель Управления сельского хозяйства и земельных отношений



Доля экспорта в республиканском масштабе составляет 20%. Недопроизводство, недозагруженность собственных предприятий и импорт в конечном итоге влияют на ценообразование.

– В республиканском масштабе, наибольшая доля экспорта приходится на муку – 50%, – говорит Тимур Бисимбаев. – Имеются резервы увеличения до 55%, на кислomолочную продукцию приходится 33%, резервы увеличения составляют до 45%, крупы – 21%, имеются резервы увеличения до 35%.

## РОСТ ИНВЕСТИЦИЙ

За прошлый год, в основной капитал в сельское хозяйство области было привлечено 93 млрд. тенге с ростом на 11% к предыдущему году.

Реализован 41 инвестиционный проект, из них в растениеводстве – 29 проектов (3,4 млрд. тенге), животноводстве – 10 (2 млрд. тенге), переработке – 2 проекта (0,3 млрд. тенге).

В целом, ввод в эксплуатацию, а также модернизация действующих производств оказывает положительный эффект на обеспечение продовольственной безопасности, создание конкурентоспособных производств, увеличение объема выпускаемой продукции, в том числе на экспорт.

Тимур Бисимбаев. – В том числе, в отрасли животноводства – 74, растениеводства – 59, переработки продукции – 12 проектов. Общая сумма инвестиций составит 222,7 млрд. тенге. Реализация проектов позволит увеличить объемы производства сельскохозяйственно продукции, в том числе на экспорт, с созданием 3,1 тыс. новых рабочих мест.

На развитие сельского хозяйства области выделено 39,7 млрд. тенге субсидий.

На растениеводство выделено 10,5 млрд. тенге, животноводство – 7,5 млрд. тенге, прочие направления – 21,7 млрд. тенге.

В Управлении сельского хозяйства области констатируют: дополнительная потребность в средствах составляет 14,6 млрд. тенге, соответствующие бюджетные заявки направлены в Министерство сельского хозяйства.

При этом финансирование весенне-полевых и уборочных работ через АО «Аграрная кредитная корпорация» планируется осуществлять на уровне прошлого года. По форвардному закупу зерна через АО «Продкорпорация» в текущем году финансирование снижено, в целом по Республике – 50 млрд. тенге. В 2022 году на эти цели выделялось 80 млрд. тенге.

Тимур ТУРКЕСТАНОВ

Фото из открытых источников



Индекс физического объема произведенной в отрасли валовой продукции составил 147,3%: в растениеводстве – 172,9%, животноводстве – 91%. За последние 5 лет, объемы валовой продукции сельского хозяйства увеличились в 2,6 раза.

Валовой сбор зерна по области составил 5,7 млн. тонн (2021 год – 3 млн. тонн), при средней урожайности 14,2 ц/га (2021 год – 7,5 ц/га). Масличных собрано 487 тыс. тонн (2021 год – 240 тыс. тонн), урожайность – 6,5 ц/га (2021 год – 4,5 ц/га).

Международная газета «АгроЖизнь» №2 (141) февраль 2023 Рекламно-информационное издание

Издание Аграрного МедиаХолдинга «Светич»

Главный редактор:  
Севостьянова Марина Сергеевна  
8-963-007-44-40  
эл. почта: niva-45@yandex.ru

Издатель:  
ООО «Аграрный МедиаХолдинг «Светич»

Учредители:  
Севостьянов А.В., Севостьянова М.С.

Редактор:  
Токаева Елена Александровна  
8-919-578-40-33  
nivanews@mail.ru

Верстка, изготовление макетов:  
Степанов И.С., Усачев П.Е.

Адрес редакции и издателя:  
640000, г. Курган, ул. М. Горького, 95  
тел.: 8-800-505-30-73  
эл. почта: svet45-7@yandex.ru  
сайт: Svetich.info

Отпечатано с готового оригинал-макета в ООО «Издательско-полиграфический комплекс «Лазурь»  
Свердловская обл., г. Реж, ул. Морозова, 61,  
тел. (343) 227-23-23  
Заказ № 223

Тираж 9 000 экземпляров.  
Выходит 1 раз в месяц  
Издается с июля 2008 г.  
Распространяется бесплатно  
Номер подписан в печать:  
По графику: 15.02.2023 г. в 12:00  
Фактически: 15.02.2023 г. в 12:00  
Дата выхода: пн., 20.02.2023 г.

Ответственность за достоверность информации рекламных материалов несут рекламодатели. Все рекламируемые товары подлежат обязательной сертификации, услуги – лицензированию. Точка зрения редакции может не совпадать с мнением авторов. За точность передачи цветов редакция ответственности не несет. В номере использованы электронные ресурсы Интернета. Подборка материалов – информационное агентство «Светич». Использование любой информации газеты без письменного разрешения редакции запрещено.  
Газета зарегистрирована Министерством связи и массовых коммуникаций Российской Федерации, Федеральной службой по надзору в сфере связи, информационных технологий и массовых коммуникаций (Роскомнадзор).

Свидетельство ПИ № ФС 77-54060 от 30.04.2013 г.

СВЕТИЧ  
www.Svetich.info  
АгроМедиаХолдинг



Информационная категория 16+

РАЗМЕЩЕНИЕ  
РЕКЛАМЫ В ГАЗЕТЕ:

8-800-505-30-73

# Аграриям поможет симбиоз науки и практики

Как прописная истина в ученом мире является то, что для эффективного развития инновационной системы необходимо усиление научно-исследовательской деятельности. И в этом плане значительная роль в формировании инновационной системы в республике возложена на высшие учебные заведения, ведь их основной задачей как раз и является обучение студентов, магистрантов, докторантов и проведение научных исследований.

Однако в большинстве высших учебных заведений, в частности, осуществляющих подготовку специалистов для аграрного сектора экономики наблюдается низкий уровень исследовательской деятельности, нехватка технологических платформ, производственных площадок (опытных земельных участков) для проведения полноценных полевых экспериментов. В настоящее время большинство университетов не связаны с научными организациями, а их профессорско-преподавательский состав не проявляет большой интерес к научным исследованиям, что и привело к разрыву творческих связей между способными талантливыми студентами, магистрантами, докторантами и опытными исследователями из-за неразумного разделения процессов обучения и научных исследований.

Как свидетельствует опыт ведущих мировых исследовательских университетов, появление многих известных инновационных компаний связано с тем, что их основатели именно со студенческих лет занимались научно-исследовательской деятельностью, развивали оригинальные идеи. Без

погружения в атмосферу исследований и коммерческую культуру в стенах университетов, основатели этих компаний вряд ли смогли совершить то, что им удалось.

Научно-исследовательские университеты представляют собой образовательные учреждения, обеспечивающие знаниями, умениями и навыками учащихся, а также своего рода научный полигон, основная задача которого состоит в проведении исследований, особенно в технологических областях.

В ходе образования огромную роль играют два взаимосвязанных процесса: передача фундаментальных теоретических знаний и апробация их на практике. И то, и другое имеют приоритетное значение при разработке образовательных программ исследовательских университетов, которые, таким образом, являются симбиозом учебных и научно-исследовательских институтов.

И одним из ярких примеров на сегодняшний день является слаженная работа Центра зернового хозяйства им. А.И. Бараева с Казахским агротехническим университетом им. С. Сейфуллина, с которым два года назад произошло слияние с научным учреждением НИИ лесного хозяйства и Северо-Казахстанской опытной станцией.

В настоящее время результатом совместной деятельности является реализация восьми интегрированных научно-технических программ с привлечением ведущих ученых университета и научно-исследовательских институтов.

Сегодня, находясь в тесном взаимодействии с университетом, коллектив НПЦ ЗХ им. А.И. Бараева является интегрированным научно-образовательным центром

совместно с другими дочерними организациями, осуществляет проведение научных исследований по общему научному направлению и подготовку кадров для аграрного сектора экономики.

За эти два года, совместно с университетом, создан Центр компетенции обучающихся. Здесь прошли научную стажировку, исследовательскую и профессиональную практику более 50 магистрантов, 10 докторантов и 120 студентов КАТУ им. С. Сейфуллина по образовательным программам «Агрономия», «Почвоведение и агрохимия», «Защита и карантин растений», «Селекция и семеноводство», а молодые преподаватели – производственную стажировку в лабораториях и производственных стационарах. Приняли участие во всех технологических процессах возделывания, закладки и проведения полевых опытов, методике создания новых перспективных сортов сельскохозяйственных культур.

Также реализуется совместное использование технологических платформ университета и дочерних организаций научно-технических программ по бюджетным программам МСХ и МОН РК и с хозяйствующими субъектами АПК РК. Вместе с тем, научные сотрудники Центра привлечены к руководству дипломными работами, магистерскими и докторскими диссертациями. Другими словами, интеграция науки, образования и производства становится еще более тесной и эффективной.

Для дальнейшего продвижения намеченных стратегических задач и достижения устойчивого финансового положения Центра, совместно с университетом, начата реализация государственных ин-

новационных проектов по обновлению материально-технической базы, развитию инфраструктуры и улучшению социально бытовых условий научных сотрудников. Так, в рамках реализации началось строительство общежития квартирного типа на 250 мест, интегрированы информационные ресурсы (научные библиотеки организации), проводится оснащение современным оборудованием и приборами 13 специализированных и 5 аналитических лабораторий.

За короткий период в научные лаборатории Центра пришли молодые перспективные ученые, многие из них повысили квалификацию на международных стажировках, прошли обучение в ведущих мировых научных центрах, все хорошо владеют международным языком науки – английским. Так, из столичного агротехнического университета, в целях усиления научного потенциала, в Центр были приглашены на работу 15 научных кадров, среди которых 5 кандидатов и докторов PhD, 10 докторантов и магистрантов.

Благодаря притоку молодых специалистов, в Центре возрос пул молодых ученых до 35%. Молодые научные сотрудники участвуют в конкурсах системы собственных научных грантов из внебюджетных средств университета. За эти годы количество молодых научных руководителей проектов грантового финансирования увеличилось в три раза. Реализация совместно разработанных с КАТУ практикоориентированных образовательных программ, основанных на собственных научных результатах и передовых научных достижениях, является одним из приоритетных направлений Программы развития предприятия.

Не менее значимыми являются совместные социальные проекты «Птица: от двора к столу», «Медоносный конвейер» и другие, инициативные молодыми учеными агротехнического университета, которые реализуются на базе нашего товарищества и с жителями Дамсинского сельского округа, где в основном проживают работники предприятия.

Функционирует Совет молодых ученых, их пул составляет 33% от общего количества научных сотрудников. А к 2024 году планируем довести этот показатель до 43%.

Все эти инициативы широко поддерживаются не только самими сотрудниками Центра, но и населением близлежащих сел, которые являются получателями этих социальных услуг.

Интересен и опыт социального партнерства в трудовом коллективе. Забота и внимание о каждом и обо всех являются главенствующими во всех социально ориентированных направлениях деятельности Центра. С каждым годом растет число отдохнувших в лучших санаторно-курортных лечебницах республики, индексируется соцпакет, состоящий из более, чем 10 социальных выплат.

Сплав научно-исследовательского потенциала, адаптация к современным вызовам и реалиям аграрного сектора экономики создают уверенность в том, что тесный симбиоз НПЦЗХ и университета и впредь будет способствовать динамичному развитию аграрной науки.

Нурлан СЕРЕПКАЕВ,  
председатель правления  
ТОО «НПЦЗХ им.А.И.Бараева»,  
д.с.-х.н., профессор

2023

УРАЛ

30я специализированная выставка  
сельскохозяйственной техники и оборудования

АГРО

4-6 апреля

(343) 310-15-13, +7 912-28-25-118  
MARKETOLOG-RTPS@MAIL.RU  
WWW.URALAGRO.INFO

СВЕРДЛОВСКАЯ ОБЛАСТЬ,  
ПОС. БОЛЬШОЙ ИСТОК, УЛ. СВЕРДЛОВА, 42.  
КООРДИНАТЫ - 56.725602, 60.756225

Правительство Свердловской области Министерство агропромышленного комплекса и потребительского рынка Свердловской области

Генеральный спонсор

РОСТСЕЛЬМАШ

Генеральный информационный партнер



Учебно-исследовательский партнер



Оператор выставки

Б-ИСТОКНОЕ РПС

# Каким будет урожай 2023?

Ученые Казахстана рассказали, что нужно сделать сейчас, чтобы осенью собрать хороший урожай. По их словам, в этом году на естественное отложение снега надеяться не стоит, нужно проводить снегозадержание.

Аграрии одной из основных зерносеющих регионов Казахстана – Акмолинской области – отметили, что снега на их полях не слишком много, но больше, чем в прошлом году на этот период. Фермеры ждут снегопадов и рассчитывают на хороший урожай.

«Не скажу, что у нас много снега. Но, по сравнению с прошлым годом, больше на эту дату. Опять же, его недостаточно для продуктивной влаги весной. Подождем еще, надеюсь, что будут бураны еще и снегопады. Мы делаем снегозадержание, несмотря ни на что. По поводу урожая пока не можем сказать ничего, время покажет. Хотелось бы, конечно, чтобы был хороший урожай», – рассказали в компании «Актасты-Агро» из Акмолинской области.

По словам крестьян, чтобы на полях было достаточно влаги, снежный покров должен быть более 50 см. «И чтобы осенью дождик землю промочил хорошо. Чтобы влага весной не в сухую почву ушла, а предварительно насыщенную осенью. У нас дожди были, но не сильные. Там, где мы делали снегозадержание, высота снежного покрова составляет 40-50 см, где не



«В 2022 году летние осадки выпали неравномерно. Сумма эффективных температур воздуха к концу вегетационного периода превышала среднееголетние показатели на 16,6 %. Аналогичная ситуация наблюдалась в 2020 и 2021 годах», – сообщил научный сотрудник НПП зернового хозяйства им. А. И. Бараева Канет Акшалов.

О значении влаги в засушливых условиях знает каждый земледелец. Однако ученые, обращаясь к аграриям, говорят, что нужно обращать внимание на особенности нынешней ситуации по исходному содержанию почвенной влаги, характеру снегоотложения, промерзанию почвы, от которых зависит эффективность использования зимних осадков.

вегетации сельскохозяйственных культур, существенно пополнили запасы продуктивной влаги в почве по сравнению с 2020-2021 годами», – отметил ученый.

Что касается Акмолинской области, в зоне черноземных почв количество жидких осадков за сентябрь-октябрь составило 22,9 мм при среднееголетних показателях – 53,7 мм. В ноябре количество осадков составило 20,2 мм, как в жидкой форме, так и в виде твердых осадков. Декабрь 2022 года характеризовался незначительным количеством осадков, но низкими температурами воздуха, что привело к промерзанию верхнего слоя почвы. На полях, где высота снежного покрова не превышала 7-10 см, температура почвы составляла минус 10-13 градусов на поверхности.

«Запасы продуктивной влаги по стерневым предшественникам в метровом слое почвы составляют около 40-50 мм, из которых 47-40% сконцентрированы в слое почвы 0-30 см. Запасы почвенной влаги в метровом слое почвы по паровым полям (хорошо подготовленным) составляют 115-122 мм. На паровых полях, где своевременно не проводилась подготовка почвы (всего 2-3 обработки почвы за летний период), запасы почвенной влаги составляют всего 69-65 мм. На полях, где оче- сывающей жаткой сформирован стерневой фон высотой 30-40 см, высота снежного покрова после первых снегопадов к началу декабря уже составляла до 30 см. Почва была не промерзшей», – рассказал Канет Акшалов.

По его словам, снегозадержание является одним из самых доступных и реальных методов снижения и смягчения отрицательных последствий засухи, особенно июньской.

«На сегодняшний день на полях, где высота стерневого покрова составляет всего 10-12 см, высота снежного покрова не превышает 7-9 см. Если такая ситуация сохранится до конца зимы, то запасы

воды в снеге составят не более 25-30 мм. Часть снеговой воды испарится, часть – стечет и эффективность впитывания талых вод будет минимальная. При такой ситуации запасы почвенной влаги в весенний период составят не более 40-55 мм. Это очень мало и растения не смогут выдержать июньскую засуху. К тому же будут проблемы с определением сроков посева и норм высева сельскохозяйственных культур», – считает ученый.

Он также отметил, что снег отложился на полях очень неравномерно – шлейфами. На таких полях, где провели снегозадержание в декабре, ситуация выровнялась, но снежные валы «рваные» и высота снежного покрова еще недостаточна для накопления необходимого количества снеговой воды.

«Наблюдения показали, что в условиях нынешней зимы отложение снежного покрова в основном зависело от высоты стерни: там, где высота стерни составляла до 30-40 см, соответственно и высота снега достигала такой же величины. На низком срезе высота снега не превышала 7-9 см. Это засушливые зоны: Коргалжынский, Ерейментовский, Жаксынский, Егиндыкольский районы, а также часть Целиноградского, Аршалынского, Атбасарского районов. Очень мало снега на паровых полях, подготовленных механическим способом», – пояснил К. Акшалов.

Другая ситуация на полях, где высота стерневого покрова составляла 15-18 см. На таких полях высота снежного покрова около 12-16 см, и здесь же формируются хорошие снежные валы. Практически отсутствует снежный покров на отвально обработанной пашне.

«Проведение зимних влагонакопительных мероприятий является важным на полях с осенней зяблевой обработкой почвы. Исключение могут составить поля с оставленной высокой стерней. На отдельных элементах ландшафта также возможно естественное хорошее снегоотложение. На склонах северной экспозиции и на водораздельных участках естественное отложение снежного покрова больше по сравнению с другими элементами рельефа, поэтому это надо учесть при тактике проведения снегозадержания», – сообщил ученый.

При проведении зимнего снегозадержания необходимо учитывать топографию полей, предупредил эксперт. Не стоит проводить снегозадержание вдоль склона, тем более, если не было осенней зяблевой обработки почвы.

Требует внимательного проведения снегозадержания на паровых полях: категорически не проводить вдоль склона, в отдельных случаях

воздержаться от снегозадержания, если достаточно осенних запасов почвенной влаги.

«Сток талых вод, смыв почвы, оврагообразование в основном происходит в паровых полях. В первую очередь нужно обратить внимание на предшественники, где традиционно мало растительных остатков и стерни, где мощность снега незначительна и при слабом проективном покрытии почвы в весенний период с поверхности таких полей происходит интенсивное испарение почвенной влаги», – считает научный сотрудник.

Первая декада января характеризовалась интенсивным переносом снежной массы, его мало задержалось на полях. На площадях, где не проводилось формирование снежных валов, снег аккумулировался в лесополосах, оврагах. После декабрьских понижений температуры воздуха поверхность снежного покрова очень плотная, и снег практически не задерживается. Поэтому надеяться на естественное отложение снега не приходится и надо проводить снегозадержание.

Какой должна быть высота снежного покрова?

Приводим расчет. При высоте снега 30-35 см запас воды в снеге будет составлять около 75-87 мм. На фонах с зяблевой обработкой почвы в весенний период впитается около 45-55 мм воды. С учетом осенних запасов почвенной влаги 40-50 мм ранневесенние запасы почвенной влаги после таяния снега составят примерно 85-105 мм. Для стерневых предшественников это хорошие влагозапасы.

На паровых полях, расположенных не на склоне, впитается всего 17-22% снеговой воды. Остальная вода испарится или потеряется в виде стока, особенно на склоновых землях.

На выровненных полях необходимо проведение снегозадержания, независимо от обработки почвы, если с осени недостаточно запасов почвенной влаги.

На зяблевой обработке почвы обязательно проведение снегонакопления.

«Сегодня сельхозтоваропроизводителям надо активнее использовать информационные технологии: спутниковые снимки, дроны для мониторинга снегоотложения. Начало формирования урожайности сельскохозяйственных культур 2023 года началось с осени 2022 года и должно продолжаться сегодня», – констатировал Канет Акшалов.

Татьяна ЗЛАЯ

фото из открытых источников



делали 15-20. Но снегозадержание – это довольно дорогое мероприятие, расходы на дизтопливо, ремонт, зарплату. Затраты ложатся на себестоимость», – отметили в хозяйстве.

Ученые констатируют, что в прошлом году растениям удалось выдержать летнюю жару. Несмотря на метеорологическую и сельскохозяйственную засуху, аграрии вырастили хороший урожай.

«Необходимо знать, что много почвенной влаги испаряется в допосевной период: примеры 2020, 2021 и 2022 годов, когда температура воздуха в апреле-мае превышала среднееголетние показатели в 2-2,4 раза. Для земледельцев Казахстана почвенная влага является основой смягчения отрицательного действия засухи и жары. Осенние осадки 2022 года, после завершения



IX Специализированная сельскохозяйственная выставка

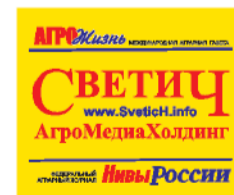
## День Уральского поля-2023

### 3 августа 2023

Курганская область, Кетовский район, с. Садовое

© ООО Издательский Дом «Светич» – правообладатель товарного знака

ОПЕРАТОР



## fieldday.ru

8-800-505-30-73

# В Казахстане ситуация с запасами продовольствия стабильная

О работе по стабилизации цен на социально значимые продукты питания в правительстве рассказал министр сельского хозяйства Ербол Карашукеев. По его информации на 2 февраля в республике запасы социально значимых товаров превышают 1 млн тонн, сообщает ИА «Светич» со ссылкой на пресс-службу Минсельхоза РК.

Формированием необходимых резервов продовольствия с осени прошлого года занимаются акиматы. На сегодняшний день требующие для покрытия потребности региональных рынков объемы овощей сформированы практически в полном объеме, за исключением некоторых областей. В частности, по моркови в «красной зоне» находится Павлодарская область, где законтрактованность составляет менее 50% от потребности. Еще 5 регионов страны, а именно Мангистауская, Алматинская, Жамбылская, Жетысуская и Улытауская об-



ласти не заключили необходимый объем контактов по капусте.

Стабильная ситуация по обеспеченности казахстанского рынка рисом. Имеющиеся запасы в 81,1 тыс. тонн в 1,5 раза превышают внутреннюю потребность до сбора нового урожая.

Продолжена работа по стабилизации цен на «социальный хлеб».

Годовая потребность в удешевленной пшенице составляет 308 тыс. тонн. С учетом реализационной цены Продкорпорации в 135 тыс. тенге, размер субсидии составит 45 тыс. тенге за тонну. Это потребует выделения средств в размере 13,8 млрд тенге.

«Соответствующая бюджетная заявка внесена в министерство

финансов. Указанные меры позволяют снабжать мукомольные предприятия регионов пшеницей по фиксированной цене в 90 тыс. тенге и соответственно производить хлеб по текущим доступным ценам», – сообщил глава МСХ.

По словам министра, благодаря господдержке в оптимальные сроки будет проведена весенне-полевая кампания. 140 млрд тенге выделено из республиканского бюджета на финансирование ранней посевной. Общая сумма направлена в Аграрную кредитную корпорацию и уже проводится прием и рассмотрение заявок от фермеров. В этом году по условиям программы продлен срок кредитования до начала весны следующего года, тогда как ранее сроки были ограничены годом финансирования.

В то же время, Продкорпорация прорабатывает два механизма финансирования посевной на общую сумму порядка 31,5 млрд тенге. Первое, весенне-летнее аванси-

рование за счет заемных средств в сумме 20 млрд тенге без применения комиссии за пользование средствами с учетом обращений регионов. Второе, выдача товарного кредита преимущественно крупным сельхозтоваропроизводителям для реализации ими зерна и финансирования ВПР на сумму порядка 11,5 млрд тенге.

«Для увеличения суммы финансирования весенней кампании через форвардный закуп предлагается выделить из бюджета в уставный капитал Продкорпорации 70 млрд тенге. Для этого вносятся изменения в концепцию развития АПК, где будет предусмотрено соответствующее мероприятие», – добавил Ербол Карашукеев.

В целом, по информации министра, предпосылок для повышения цен на социально-значимое продовольствие в стране нет, объема продуктов питания в республике достаточно для текущего периода межсезонья.

## Помощь фермерам в оформлении субсидирования



В Казахстане в полной мере заработала «Единая государственная информационная система субсидирования АПК». Все технические нюансы приведены в соответствие и портал готов принимать заявки от сельхозтоваропроизводителей, сообщает ИА «Светич» со ссылкой на пресс-службу Минсельхоза РК.

ЕГИСС разработана в качестве альтернативы для фермеров при оформлении заявок на субсидирование. Единая точка подачи заявок, обработки и получения субсидий действует на веб-портале gosagro.kz. Система полностью автоматизирована и позволяет оказывать услуги на бесплатной основе.

Благодаря ЕГИСС у фермеров отпадает необходимость предоставления дополнительных справок для подтверждения целесообразности получения субсидий, поскольку требуемая информация интегрирована с другими госинформсистемами, в том числе данные по земельным участкам, сельхозживотным, технике и спецтранспорте, сведения о членах кооперативов, а также «карта полей». В части инвестсубсидий начаты

работы по интеграции с информационной системой «Е-ПСД», для получения данных о проведении государственной экспертизы в строительстве.

Единая информсистема субсидирования работает по принципу «Листа ожидания», с присвоением порядкового номера заявке, независимо от наличия бюджета. Бюджет будет распределяться только по очередности заявок в «Листе ожидания», без дополнительных действий со стороны фермера.

Данный подход обеспечит прозрачность распределения средств и исключит человеческий фактор при выплатах субсидий. Заявка, поступившая в «Лист ожидания», считается одобренной и ждет только соответствующего финансирования.

Со своей стороны министерство сельского хозяйства прилагает все усилия для предоставления пользователям удобного сервиса. Все возникающие ошибки и предложения отрабатываются в кратчайшие сроки.

С учетом того, что система является новой, ежедневно, каждые два часа проводятся онлайн-демонстрации по всем направлениям субсидирования, где в режиме реального времени можно подать заявку вместе с разработчиками. В таком формате портал будет работать весь февраль.

Вместе с тем, согласно действующим правилам субсидирования, установлены сроки начала принятия заявок от фермеров. Основные заявки открыты с 1 февраля текущего года.

САЙТ О СЕЛЬСКОМ  
ХОЗЯЙСТВЕ

16+

**Svetich.info**



Рег. свид-во ИА № ФС77-45555  
от 16.06.2011

**XVIII МЕЖДУНАРОДНАЯ СПЕЦИАЛИЗИРОВАННАЯ  
ВЫСТАВКА СЕЛЬСКОГО ХОЗЯЙСТВА В РЕСПУБЛИКЕ КАЗАХСТАН**

ufi Approved Event

**AgriTek  
FarmTek**

ASTANA'2023

AGRI TEK FARM TEK

**29-31.03.2023**

НУР-СУЛТАН  
КАЗАХСТАН

+7 (727) 344 00 63  
agri@ntexpo.com  
agritek.farmtek  
www.agriastana.kz

Все товары сертифицированы

**ООО «Колос»**  
 закупает:

- ПШЕНИЦУ** 3,4,5 класса
- ЯЧМЕНЬ** фуражный
- КУКУРУЗУ**

продает:

**КОМБИКОРМ**

620026, Свердловская обл., г. Екатеринбург  
 ул. Розы Люксембург, 63, оф. 405  
 Контактный тел.: 8-922-123-73-19,8 (343) 251-68-48

**ВЕСЫ** 

Для всех отраслей сельского хозяйства

Для производства и переработки: молока, мяса, зерна, муки, комбикорма, птицы, рыбы, овощей, удобрений.

Смонтировано более 230 авто и ж/д весов с гарантией от 3 до 10 лет

Индивидуальный подход, точность и сервис.

Решение любых весовых и учетных задач

Поставка, модернизация, монтаж, ремонт

Автомобильные, промышленные, дозирующие, торговые, лабораторные

**ООО «Приборсервис»**  
 625034, г. Тюмень, ул. Домостроителей, 6, стр. 1  
 т/ф: 8 (3452) 50-05-51, 8-905-820-55-11  
 www.vesopribor.ru, E-mail: scale@mail.ru, vk.com/avangardpribor

  
**СПЕЦАГРО**

**ПОСЕВНОЙ КОМПЛЕКС «МУЗА»**



Для прямого посева, для посева по классической и минимальной технологии. Предназначен для посева зерновых и масличных культур. Независимое копирование рельефа поля каждым сошником предоставляет возможность быстрой регулировки глубины посева по всем сошникам в диапазоне от 2 до 20 см

**БОРОНА ЦЕПНАЯ БЦ-12**



Предназначена для выравнивания поверхности поля, для рыхления верхнего слоя почвы на стерне на глубину до 50 мм, удаления сорняков, разрушения почвенной корки и создания мульчирующего слоя

**БОРОНА ПРУЖИННАЯ ТЯЖЕЛАЯ БП21**



Предназначена для закрытия влаги, заделки минеральных удобрений, распределения пожнивных остатков, создания мульчирующего слоя. Борона может применяться для заделки растительных остатков, семян сорняков и падалицы с целью получения ранне-весенних всходов и их последующего уничтожения, ухода за парами. Главной особенностью нашей пружинной бороны является параллелограммная подвеска рабочих секций, обеспечивающая превосходное копирование рельефа поля

**С НАМИ К ГЕНЕТИЧЕСКОМУ И ЭКОНОМИЧЕСКОМУ ПРОГРЕССУ!**

 **АО УРАЛПЛЕМЦЕНТР**  
 РЕГИОНАЛЬНЫЙ ИНФОРМАЦИОННО-СЕЛЕКЦИОННЫЙ ЦЕНТР

**СПЕРМА БЫКОВ-ПРОИЗВОДИТЕЛЕЙ**  
**ГАРМОНИЯ ЦЕНЫ И КАЧЕСТВА**

Инвестируйте в продуктивное здоровье коров и телок, защитите будущее своего стада

 <b>Лир</b> BOLA DRB3 23*24	 <b>Фрейд</b> BOLA DRB3 23*28	 <b>Синерджи</b> BOLA DRB3 22*23
 <b>Нортон</b> BOLA DRB3 23*24	 <b>Санрей</b> BOLA DRB3 16*28	 <b>Туарег</b> BOLA DRB3 3*11

**Ген BOLA DRB3** крупного рогатого скота во многом определяет эффективность иммунной системы животных, отвечая за первичный иммунный ответ на воздействие патогенов.

Быки-производители, в генотипе которых есть аллели (\*11,\*23,\*28) обладают высокой устойчивостью к гематологической стадии лейкоза, маститу, высокой жирномолочностью, продуктивным долголетием, высокой фертильностью.

Специалисты АО «Уралплемцентр» проведут индивидуальный подбор быков-производителей с учетом наличия инбридинга в стадах по 24 экстерьерным и 10 функциональным показателям.

Тел.: (343) 252-02-06, 252-00-51 | [plemural@mail.ru](mailto:plemural@mail.ru) | [www.uralplem.ru](http://www.uralplem.ru)

 **bejo**




**ТОО БЕЙО ТУКЫМ**

представляет на казахстанском рынке всемирно известную голландскую семеноводческую компанию Bejo Zaden B.V.


Совместно с нашими клиентами и партнерами мы активно изучаем рыночные возможности и инновационные методы исследований. Оставаясь в тесном контакте с природой, мы производим лучшие семена, чтобы сегодня и через пятьдесят лет, овощеводы по всему миру с любовью выращивали полезные и вкусные сорта овощей для потребителей.




Казахстан, 050018, Алматы, ул. Шемакина 195  
 Т +7 727 390 40 72 | email info@bejo.kz | www.bejo.kz




ФЕДЕРАЛЬНЫЙ АГРАРНЫЙ ЖУРНАЛ  
**Нивы России**



МЕЖДУНАРОДНАЯ АГРАРНАЯ ГАЗЕТА  
**АГРО** РОССИЯ - КАЗАХСТАН **Жизнь**





454008, г. Челябинск, ул. Производственная, 2А  
 тел./факс: (351)700-73-03  
 e-mail: sale@specagro74.ru, www.specagro74.ru

Дилер: ТОО «Инновационный прогресс»,  
 Республика Казахстан, г. Костанай,  
 ул. Баумана, 1а, оф. 41 (БЦ «BOSS»),  
 e-mail: 6543sss@mail.ru, www.innovation-agro.kz

Все статьи газеты «АгроЖизнь»  
 можно прочитать и прокомментировать  
 на сайте о сельском хозяйстве

**Svetich.info**



16+  
 Рег. свид-во ИА № ФС77-45555 от 16.06.2011

## ЕКОНИВА ЭКОНИВА СЕМЕНА

Эксклюзивный  
производитель сорта



## ПШЕНИЦА ЯРОВАЯ ЛИКАМЕРО®

### Характеристики

- Интенсивный тип сорта
- Засухоустойчивый
- Короткий стебель, не полегает
- Однородные и выровненные колосья
- Стабильно высокое качество зерна
- Повышенное количество протеина

### Максимальная урожайность в производстве в 2022 г.

- Северо-Казахстанская обл.: 55 ц/га
- Восточно-Казахстанская обл.: 60 ц/га



www.ekonivasemena.ru  
semena@ekoniva-apk.com

**8-800-700-97-51**

**УРАЛХИМ**  
минеральные удобрения

**DigitalAgro**  
digitalagro.ru

### Агросервисы

Комплекс услуг для повышения эффективности агробизнеса

Набор сервисов от **УРАЛХИМ**, созданный совместно с компанией **DigitalAgro**



### Агроконсалтинг

Комплексная агрономическая поддержка клиентов, включающая в себя разработку систем питания и технологий производства культуры, а также агросопровождение на полях клиента.



### Агролаборатория

Собственная лабораторная площадка «Уралхим». Быстрый и качественный анализ почвы и грунтов, зеленой массы растений и кормов, а также поливных вод и органических удобрений.



### Скаутинг

Независимый контроль работ на полях клиента. Выявление отклонений от технологии и оперативное информирование производственной службы.